

# TE-MAPOL POLİMER PLASTİK VE İNŞAAT SANAYİ TİCARET ANONİM ŞİRKETİ

## İhraççı Bilgi Dokümanıdır

Bu ihraççı bilgi dokümanı Sermaye Piyasası Kurulunca 21.11.2013 tarihinde onaylanmıştır.

Bu ihraççı bilgi dokümanı, sermaye piyasası aracı notu ve özet ile birlikte geçerli bir izahname oluşturur. Bu nedenle, sermaye piyasası araçlarına ilişkin yatırım kararları ihraççı bilgi dokümanı, sermaye piyasası aracı notu ve özeti bir bütün olarak değerlendirilmesi sonucu verilmelidir.

İhraççı bilgi dokümanının ilanından söz konusu doküman kapsamında halka arz işlemini gerçekleştirmek için Sermaye Piyasası Kuruluna onaylanmak amacıyla sermaye piyasası aracı notu sunuluncaya kadar geçen süre boyunca bu ihraççı bilgi dokümanının güncellenmesi gerekmez.

İhraççı bilgi dokümanının onaylanması, ihraççı bilgi dokümanında yer alan bilgilerin doğru olduğunun Kurulca tekeffülü anlamına gelmeyeceği gibi, ihraç edilecek sermaye piyasası araçlarına ilişkin bir tavsiye olarak da kabul edilemez.

Bu ihraççı bilgi dokümanı ile birlikte incelenmesi gereken sermaye piyasası aracı notu ve özet, ortaklığımızın ve halka arzda satışa aracılık edecek Neta Yatırım Menkul Değerler A.Ş.'nin [www.temapol.com.tr](http://www.temapol.com.tr) ve [www.netayatirim.com](http://www.netayatirim.com) adresli internet siteleri ile Kamuyu Aydınlatma Platformu (KAP)'nda ([kap.gov.tr](http://kap.gov.tr)) yayımlanmıştır. Ayrıca başvuru yerlerinde incelemeye açık tutulmaktadır.

Sermaye Piyasası Kanunu (SPKn)'nin 10'uncu maddesi uyarınca, izahnameyi oluşturan belgeler ve bu belgelerin eklerinde yer alan yanlış, yanıltıcı ve eksik bilgilerden kaynaklanan zararlardan; ihraççı sorumludur. Zararın ihraççıdan tazmin edilememesi veya edilemeyeceğinin açıkça belli olması halinde; halka arz edenler, ihraçta aracılık eden lider yetkili kuruluş, varsa garantör ve ihraççının yönetim kurulu üyeleri kusurlarına ve durumun gereklerine göre zararlar kendilerine yükletilebildiği ölçüde sorumludur. Bağımsız denetim, derecelendirme ve değerlendirme kuruluşları gibi izahnameyi oluşturan belgelerde yer almak üzere hazırlanan raporları hazırlayan kişi ve kurumlar da hazırladıkları raporlarda yer alan yanlış, yanıltıcı ve eksik bilgilerden SPKn hükümleri çerçevesinde sorumludur.



## GELECEĞE YÖNELİK AÇIKLAMALAR

"Bu ihraççı bilgi dokümanı, "düşünülmektedir", "planlanmaktadır", "hedeflenmektedir", "tahmin edilmektedir", "beklenmektedir", "öngörülmektedir" gibi kelimelerle ifade edilen geleceğe yönelik açıklamalar içermektedir. Bu tür açıklamalar belirsizlik ve risk içermekte olup, sadece ihraççı bilgi dokümanının yayım tarihindeki öngörülerini ve beklentileri göstermektedir. Birçok faktör, ihraççının geleceğe yönelik açıklamalarının öngörülenden çok daha farklı sonuçlanmasına yol açabilecektir."



*Handwritten signature*

*Handwritten signature*

## İÇİNDEKİLER

1) İhraççı Bilgi Dokümanının Sorumluluğunu Yüklenen Kişiler	5
2) Bağımsız Denetçiler	6
3) Seçilmiş Finansal Bilgiler	6
4) Risk Faktörleri	7
5) İhraççı Hakkında Bilgiler	11
6) Faaliyetler Hakkında Genel Bilgiler	15
7) Grup Hakkında Bilgiler	26
8) Maddi Duran Varlıklar Hakkında Bilgiler	27
9) Faaliyetlere ve Finansal Duruma İlişkin Değerlendirmeler	29
10) Eğilim Bilgileri	37
11) Kâr Tahminleri ve Beklentileri	38
12) İdari Yapı, Yönetim Organları ve Üst Düzey Yöneticiler	39
13) Ücret ve Benzeri Menfaatler	45
14) Personel Hakkında Bilgiler	45
15) Ana Pay Sahipleri	46
16) İlişkili Taraflar ve İlişkili Taraflarla Yapılan İşlemler Hakkında Bilgiler	47
17) İhraççının Finansal Durumu ve Faaliyet Sonuçları Hakkında Bilgiler	49
18) Diğer Bilgiler	54
19) Önemli Sözleşmeler	56
20) Uzman Raporları ve Üçüncü Kişilerden Alınan Bilgiler	56
21) İncelemeye Açık Belgeler	58
22) Ekler	58



*Handwritten signatures and initials.*

## KISALTMA VE TANIMLAR

ABD Doları, ABD\$, USD

ABD

ABS

ABS/PMMA

ACC

Avro, Euro

A.Ş.

Borsa İstanbul/Borsa/BİAŞ

BSMV

EFT

FAVÖK

GİP

GPPS

GESİAD

GSYİİ

GVK

HİPS

ISO

İTÜ

KAP

KAYSIAD

KV

KVK

Ltd.

Ltd. Şti.

md.

MDV

MMT

No

PAGEV

PC

PMMA

SPY

SPK/Kurul

SPKn

SSK

Şirket, Ortaklık, Te-mapol

Takasbank

T.C.

TL

TTK

TTSG

TSE

TÜİK

UFRS

UV

Vb.

Vs.

VUK

ifade eder.

: Amerikan Doları

: Amerika Birleşik Devletleri

: Acrylonitrile Butadiene Styrene-Akrilonitril Bütadien Stiren

: Acrylonitrile Butadiene Styrene/Poly(methylmethacrylate)-  
Akrilonitril Bütadien Stiren/Polimetilmetakrilat)

: American Chemistry Council (ABD Kimya Konseyi)

: Avrupa Birliği Para Birimi

: Anonim Şirket

: Borsa İstanbul A.Ş.

: Banka Sigorta Muameleleri Vergisi

: Elektronik Fon Transferi

: Faiz Amortisman Vergi Öncesi Kar

: Gelişen İşletmeler Pazarı

: General Purpose Polystyrene (Genel Amaçlı Polistren)

: Kayseri Genç Sanayici ve İş Adamları Derneği

: Gayri Safi Yurtiçi Hasıla

: Gelir Vergisi Kanunu

: High Impact Polystyrene (Yüksek Darbe Dayanımlı Polistren)

: International Organization for Standardization

(Uluslararası Standartlar Kurumu)

: İstanbul Teknik Üniversitesi

: Kamuyu Aydınlatma Platformu

: Kayseri Sanayici ve İş Adamları Derneği

: Kısa Vadeli

: Kurumlar Vergisi Kanunu

: Limited

: Limited Şirketi

: Madde

: Maddi Duran Varlık

: Milyon Metreküp Ton

: numara

: Türk Plastik Sanayicileri Araştırma, Geliştirme ve Eğitim Vakfı

: Polycarbonate-Polikarbonat

: Poly(methyl methacrylate)-polimetil metakrilat

: Sabit Fiyatla Talep Toplama ve Satış Yöntemi

: Sermaye Piyasası Kurulu

: Sermaye Piyasası Kanunu

: Sosyal Sigortalar Kurumu

: Te-mapol Polimer Plastik ve İnşaat Sanayi Ticaret A.Ş.

(Nev'i değişimi öncesi Te-mapol Polimer Plastik

ve İnşaat Sanayi Ticaret Limited Şirketi, Te-mapol Ltd.)

: BİAŞ Takas ve Saklama Bankası A.Ş.

: Türkiye Cumhuriyeti

: Türk Lirası

: Türk Ticaret Kanunu

: Türkiye Ticaret Sicili Gazetesi

: Türk Standartları Enstitüsü

: Türkiye İstatistik Kurumu

: Uluslararası Finansal Raporlama Standartları

: Uzun Vadeli ya da Ultraviyole (morötesi ışık)

: ve benzeri

: ve saire

: Vergi Usul Kanunu

**TE-MAPOL**  
POLİMER PLASTİK VE İNŞAAT  
ŞAN. TİC. A.Ş.  
Organize Sanayi Bölgesi 24.01/10.17 KAYSERİ  
Tel: (0352) 321 20 38 Fax: (0352) 321 20 41  
E-posta: info@te-mapol.com.tr

02 Aralık 2013



## 1. İHRAÇÇI BİLGİ DOKÜMANININ SORUMLULUĞUNU YÜKLENEK KİŞİLER

Kanuni yetki ve sorumluluklarımız dahilinde ve görevimiz çerçevesinde bu ihraççı bilgi dokümanı ve eklerinde yer alan sorumlu olduğumuz kısımlarda bulunan bilgilerin ve verilerin gerçeğe uygun olduğunu ve ihraççı bilgi dokümanında bu bilgilerin anlamını değiştirecek nitelikte bir eksiklik bulunmaması için her türlü makul özenin gösterilmiş olduğunu beyan ederiz.

<b>İhraççı</b> <b>Te-mapol Polimer Plastik ve İnşaat</b> <b>Sanayi Ticaret A.Ş.</b>	<b>Sorumlu Olduğu Kısım:</b>
<b>İbrahim Ahmet Samancı</b> <b>Tevfik Gemici</b> <b>Yönetim Kurulu Başkanı</b> <b>Yönetim Kurulu Başkan Yardımcısı</b> <b>TE-MAPOL POLİMER PLASTİK VE İNŞAAT SAN. TIC. A.Ş.</b> <b>Organize Sanayi Bölgesi Adıgözü 24/Cd. No: 11/AYŞERİ</b> <b>Tel: (0 308) 321 20 66 Fax: (0 308) 321 20 41</b> <b>Mutluköy Mah. V.D. 833 749 0890</b>	<b>İHRAÇÇI BİLGİ</b> <b>DOKÜMANININ TAMAMI</b>
07/11/2013	07/11/2013

<b>Halka Arza Aracılık Eden</b> <b>Neta Yatırım Menkul Değerler A.Ş.</b>	<b>Sorumlu Olduğu Kısım:</b>
<b>Mehmet Bedir</b> <b>Genel Müdür</b> <b>Mustafa Çakmak</b> <b>Takas ve Operasyon</b> <b>Uzmanı</b>	<b>İHRAÇÇI BİLGİ</b> <b>DOKÜMANININ TAMAMI</b>
07/11/2013	07/11/2013



## 2. BAĞIMSIZ DENETÇİLER

### 2.1. Bağımsız denetim kuruluşunun ticaret unvanı, adresi ve sorumlu ortak baş denetçinin adı soyadı:

Te-mapol'un 2010, 2011, 2012 yıllarına ve 2013 yılı ilk 6 aylık ara dönemine ilişkin özel bağımsız denetimi AKT Yeminli Mali Müşavirlik Bağımsız Denetim A.Ş. tarafından gerçekleştirilmiştir. Denetim kuruluşunun sorumlu ortak baş denetçisi İmat Mehmet Özsoy'dur.

AKT Yeminli Mali Müşavirlik Bağımsız Denetim A.Ş. Atatürk Mahallesi, Meriç Sokak, No: 5, Turkuaz Plaza, Kat: 2, Daire: 23, Ataşehir, İstanbul adresinde faaliyet göstermektedir. İletişim bilgileri şöyledir; İnternet sayfası: www.aktdenetim.com.tr, telefon numarası: (216) 580 89 89, faks numarası: (216) 580 80 54.

### 2.2. Bağımsız denetim kuruluşlarının/sorumlu ortak baş denetçinin görevden alınması, görevden çekilmesi ya da değişmesine ilişkin bilgi:

Yoktur.

## 3. SEÇİLMİŞ FİNANSAL BİLGİLER

Te-mapol'un bazı finansal bilgileri ve yıllara göre değişim oranları aşağıda sunulmuştur. Söz konusu veriler 2010, 2011, 2012 yıllarına ve 2013 ilk 6 aylık dönemine ilişkin özel bağımsız denetimden geçmiş mali tablolardan derlenmiştir.

Sermaye Piyasası Kurulunun II-14.1 sayılı Sermaye Piyasasında Finansal Raporlamaya İlişkin Esaslar Tebliği 13.06.2013 tarih ve 28676 sayılı Resmi Gazete'de yayımlanarak, 01.04.2013 tarihinden sonra sona eren ara dönem finansal raporlardan geçerli olmak üzere, yayımı tarihinde yürürlüğe girmiştir. Söz konusu tebliğ ile getirilen değişiklikler nedeniyle 2013 yılı ilk 6 aylık ara dönemi özel bağımsız denetimden geçmiş mali tablolarında, 31.12.2012 tarihli bilanço kalemlerinin büyüklüklerinde ve dağılımında bir önceki bağımsız denetim raporlarına göre değişiklikler olmuştur. Bu nedenle aşağıdaki özet tablolarda ve işbu ihraççı bilgi dokümanının tümünde 31.12.2012 bilançosu olarak 2013 yılı ilk 6 aylık dönemine ilişkin özel bağımsız denetimden geçmiş mali tablolardaki 31.12.2012 verileri baz alınmıştır.

Özet Gelir Tablosu (TL.)	Özel Bağımsız Denetimden Geçmiş				
	01.01- 30.06.2013	01.01- 30.06.2012	01.01- 31.12.2012	01.01 - 31.12.2011	01.01 - 31.12.2010
Satış Gelirleri (Net)	11.730.245	10.848.993	22.816.367	19.610.704	10.982.022
Satışların Maliyeti	-9.881.356	-10.044.033	-19.954.227	-16.797.781	-8.939.196
Brüt Kar	1.848.889	804.960	2.862.140	2.812.923	2.042.826
Faaliyet Karı	1.350.949	476.384	2.236.868	2.134.758	1.437.542
Net Dönem Karı/(Zararı)	188.905	-267.457	734.362	292.323	756.639

Özet Gelir Tablosu (% Değişim)	Özel Bağımsız Denetimden Geçmiş				
	01.01- 30.06.2013	01.01- 30.06.2012	01.01- 31.12.2012	01.01 - 31.12.2011	01.01 - 31.12.2010
Satış Gelirleri (Net)	%8,12	-	%16,35	%78,57	-
Satışların Maliyeti	-%1,62	-	%18,79	%87,91	-
Brüt Kar	%129,69	-	%1,75	%37,70	-
Faaliyet Karı	%183,58	-	%4,78	%48,50	-
Net Dönem Karı/(Zararı)	-	-	%151,22	-%61,37	-

Özet Bilanço (TL)	Özel Bağımsız Denetimden Geçmiş			
	30.06.2013	31.12.2012	31.12.2011	31.12.2010
<b>Dönen Varlıklar</b>	<b>25.406.657</b>	<b>18.912.115</b>	<b>11.718.536</b>	<b>9.077.305</b>
Nakit ve Nakit Benzerleri	189.821	441.671	556.517	416.086
Ticari Alacaklar (toplam)	20.740.081	15.241.379	6.096.356	5.681.314
Stoklar	3.881.611	2.812.641	4.913.141	2.932.373
Diğer Dönen Varlıklar	595.144	416.424	152.522	47.532
<b>Duran Varlıklar</b>	<b>1.673.849</b>	<b>1.628.519</b>	<b>1.833.016</b>	<b>1.623.518</b>
Maddi Duran Varlıklar	1.673.049	1.628.519	1.511.130	1.068.688
Diğer Duran Varlıklar	0	0	321.886	554.829
<b>AKTİF TOPLAMI</b>	<b>27.080.506</b>	<b>20.540.634</b>	<b>13.551.552</b>	<b>10.700.822</b>
<b>Kısa Vadeli (KV) Yükümlülükler</b>	<b>19.464.705</b>	<b>12.324.568</b>	<b>7.325.267</b>	<b>4.321.734</b>
Kısa Vadeli Borçlanmalar	7.859.960	3.864.431	2.306.417	1.632.360
UV Borçlanmaların KV Kısımları	564.362	1.967.874	-	-
Ticari Borçlar	10.240.317	5.376.264	4.170.904	1.710.022
Diğer KV Yükümlülükler	800.066	1.115.999	847.946	979.352
<b>Uzun Vadeli (UV) Yükümlülükler</b>	<b>3.168.660</b>	<b>4.122.479</b>	<b>3.237.228</b>	<b>4.334.504</b>
Finansal Borçlar	3.012.625	4.051.302	3.171.436	4.324.484
Diğer UV Yükümlülükler	156.035	71.177	65.792	10.020
<b>Özkaynaklar</b>	<b>4.447.141</b>	<b>4.093.587</b>	<b>2.989.057</b>	<b>2.044.584</b>
<b>PASİF TOPLAMI</b>	<b>27.080.506</b>	<b>20.540.634</b>	<b>13.551.552</b>	<b>10.700.822</b>

Özet Bilanço (% Değişim)	Özel Bağımsız Denetimden Geçmiş			
	30.06.2013	31.12.2012	31.12.2011	31.12.2010
<b>Dönen Varlıklar</b>	%34,34	%61,39	%29,10	-
Nakit ve Nakit Benzerleri	-%57,02	-%20,64	%33,75	-
Ticari Alacaklar (toplam)	%36,08	%150,01	%7,31	-
Stoklar	%38,01	-%42,75	%67,55	-
Diğer Dönen Varlıklar	%42,92	%173,03	%220,88	-
<b>Duran Varlıklar</b>	<b>%2,78</b>	<b>-%11,16</b>	<b>%12,90</b>	<b>-</b>
Maddi Duran Varlıklar	%2,73	%7,77	%41,40	-
Diğer Duran Varlıklar	-	-%100,00	-%41,98	-
<b>AKTİF TOPLAMI</b>	<b>%31,84</b>	<b>%51,57</b>	<b>%26,64</b>	<b>-</b>
<b>Kısa Vadeli (KV) Yükümlülükler</b>	<b>%57,93</b>	<b>%68,25</b>	<b>%69,50</b>	<b>-</b>
Kısa Vadeli Borçlanmalar	%103,39	%67,55	%41,29	-
UV Borçlanmaların KV Kısımları	-%71,32	-	-	-
Ticari Borçlar	%90,47	%28,90	%143,91	-
Diğer KV Yükümlülükler	-%28,31	%31,61	-%13,42	-
<b>Uzun Vadeli (UV) Yükümlülükler</b>	<b>-%23,14</b>	<b>%27,35</b>	<b>-%25,31</b>	<b>-</b>
Finansal Borçlar	-%25,64	%27,74	-%26,66	-
Diğer UV Yükümlülükler	%119,22	%8,18	%556,61	-
<b>Özkaynaklar</b>	<b>%8,64</b>	<b>%36,95</b>	<b>%46,19</b>	<b>-</b>
<b>PASİF TOPLAMI</b>	<b>%31,84</b>	<b>%51,57</b>	<b>%26,64</b>	<b>-</b>

“Yatırımcı, yatırım kararını vermeden önce ihraççının finansal durum ve faaliyet sonuçlarına ilişkin ayrıntılı bilgilerin yer aldığı işbu ihraççı bilgi dokümanının 9 ve 17 no’lu bölümlerini de dikkate almalıdır.”

#### 4. RİSK FAKTÖRLERİ

Borsa üyeleri, müşterilerinin GİP’te işlem göreceği paylarının birincil ve ikincil piyasa işlemlerine aracılık yapmadan önce, ortaklık paylarının GİP Listesi’ne kabul edilme kriterleri, piyasa danışmanı uygulaması, kamuyu aydınlatma hususunda GİP ve Pay Piyasası arasındaki farklılıklar ve GİP’te işlem göreceği paylara yatırım yapmanın riski ve karşılaşılabilecekleri diğer riskler konusunda yatırımcıları bilgilendirmekle yükümlüdür. Üyelerin GİP Risk

Bildirim Formu'nu müşterilerinin emirlerinin GİP'e iletilmesine ilk defa aracılık etmeden önce müşterilerine imzalatmaları zorunludur.

#### 4.1. İhraççıya ve faaliyetlerine ilişkin riskler:

Şirket'in müşterilerinin bir kısmı ödeme güçlerini kaybedebilir, böylelikle Şirket'in alacaklarının bir kısmı şüpheli hale dönüşebilir ya da tahsil edilemeyebilir ve Şirket'in mali durumu olumsuz etkilenebilir.

Olağan ticari hayatın akışı içinde Şirket'in bazı ticari alacaklarının tahsilinde gecikmeler olabilir. Böyle bir gelişme Şirket'in alacaklarının ortalama tahsilat vadesini artırarak nakit akışını olumsuz etkileyebilir.

Şirket'in yurtiçi ve yurtdışı müşterileri olan özel sektör kuruluşları ile yaptığı anlaşma ve kontratlar karşı tarafça iptal edilebilir. Böyle bir gelişme Şirket'in ciro ve karlılığına olumsuz yansiyabilir.

Hızlı büyüme Şirket'in iş yapış tarzında, müşteri portföyü ve profilinde, ticari alacaklarının (vade, tahsilat yöntemi vs.) yapısında ve kompozisyonunda hızla değişime neden olabilir. Bu gelişmenin yönetsel riskler doğurabilme olasılığı mevcuttur.

Şirket'in temel hammaddesi olan granül polimer plastiğin fiyatı hampetrol fiyatlarına, rafineri ve petrokimya sektörlerinin kar marjlarına, geri dönüşümlü plastik atıkların kullanımına bağlı olarak, dünya çapında piyasalardaki gelişmeler paralelinde değişebilmektedir. Hammadde fiyatlarındaki dalgalanmalar Şirket'in faaliyet karlılığını ve nakit akışını olumsuz etkileyebilir.

Şirket'in temel hammaddesi olan granül polimer plastik fiyatları ham petrol fiyatlarına bağlıdır. Ham petrol fiyatları uluslararası piyasalarda belirlendiğinden temel hammadde fiyatları döviz kurlarındaki değişimlere duyarlıdır. Döviz kurlarında yaşanabilecek artışlar üretim maliyetlerinde de yükselişe neden olabilir.

Şirket'in satışları, hammadde fiyatları ve dolayısıyla mali performansı ve faaliyet sonuçları bir ölçüde mevsimsellik etkilerine tabidir.

Şirket'in faaliyetlerini yürüttüğü alan 2011 yılında yapılan kira sözleşmesiyle 5 yıllığına (2016 yılı Ağustos ayına kadar) Şirket'in kullanımına tahsis edilmiştir. Söz konusu sürenin bitiminde kira sözleşmesinin uzatılması hususunda bir engel yoktur. Herhangi bir sebeple kira sözleşmesinin uzatılmaması ya da Şirket'in üretim tesislerinin taşınmasını gerektirecek bir sebep oluşması durumunda taşınma işlemi Şirket'in ticari faaliyetini ve üretim miktarlarını etkilemeyecek bir şekilde planlanabilecektir. Şirket faaliyetleri olası bir taşınma durumunda nakliye, makine/ekipmanların montajı ve üretime hazırlanması için geçebilecek en fazla 1 haftalık duraklama süresinin ardından devam edebilecektir.

#### 4.2. İhraççının içinde bulunduğu sektöre ilişkin riskler:

Şirket plastik sektöründe faaliyet göstermektedir. Plastik hammadde kullanılarak üretilen plastik ürünler yarı mamul girdisi olarak kullanılmak üzere küçük ve orta boy işletmelere, kurumsal müşterilere ve kamu kuruluşlarına satılmaktadır. Söz konusu plastik yarı mamullere ve bunların girdi olarak kullanıldığı ürünlere olan talebi azaltabilecek yeni ürünler, yeni teknolojik gelişmeler, yasal değişiklikler veya kamu idaresinin sektöre ilişkin hammadde, yarı mamul ve ürünlerin kullanımına dair alacağı kararlar, uygulamalar ve getireceği sınırlamalar Şirket'in faaliyetlerini, cirosunu, karlılığını, mali durumunu olumsuz etkileyebilir.






Şirket'in mamullerini girdi olarak kullanan sektörlerde maliyet, teknoloji, tedarik koşulları gibi etkenler neticesinde plastik ürünlerin yerine geçebilecek alternatif malzemelerin kullanılması faaliyet sonuçlarını ve karlılığı etkileyebilecek bir diğer etkidir.

Şirket'in ürünlerini sattığı sektörler genelde tüketim, yarı dayanıklı tüketim ya da yatırım ürünleri üretmektedirler. Söz konusu sektörlerde genç ekonomiden kaynaklanabilecek arz ve/veya talep yönlü olumsuz gelişmeler Şirket'in faaliyet sonuçlarına ve karlılığına olumsuz yansiyabilir.

Kar marjlarının yüksek seyrettiği plastik polimer levha pazar segmentine yeni şirketlerin girmesi rekabetin artmasına ve dolayısıyla kar marjlarının baskılanmasına neden olabilir.

Sektörün kritik hammadde girdilerinden olan granül polimer plastik fiyatlarında yaşanabilecek önemli dalgalanmalar karlılık üzerinde olumsuz etki yapabilir.

Plastik hammaddeler petrol türevi olduklarından ham petrol fiyatlarında yaşanabilecek dalgalanmalar dolaylı olarak Şirket'in kar marjlarını olumsuz etkileyebilir.

#### 4.3. Diğer riskler:

##### Mevzuat ve Yasal Düzenlemelere İlişkin Riskler:

Şirket'in bağlı bulunduğu T.C. yasaları ve mevzuatlarında yapılabilecek değişiklikler Şirket için bir risk unsuru oluşturabilir. Bu bağlamda maliyet unsurları olan doğrudan ve dolaylı vergilere ilişkin kamu otoriteleri tarafından alınabilecek olası kararlar Şirket'in faaliyetlerini ve karlılığını olumsuz etkileyebilir.

##### Finansal Riskler

###### Sermaye Riski

Sermaye riski, Şirket'in, kaynağı ne olursa olsun büyüyen riskler karşısında özsermayesinin yetersiz kalabileceği durumları ifade etmektedir.

Borç/öz sermaye oranında öz sermaye aleyhine bozulma olması uzun vadede Şirket'in sermaye yeterliliği ve faaliyetlerinin sürdürülebilirliği açısından sorun yaratabilir.

Şirket'in 2010, 2011, 2012 ve 2013 6 aylık dönemlerine ilişkin özel bağımsız denetimden geçmiş finansal tablolarına göre borç öz sermaye oranı aşağıdaki tablodadır.

(TL)	Özel Bağımsız Denetimden Geçmiş			
	30.06.2013	31.12.2012	31.12.2011	31.12.2010
Toplam Borçlar	22.633.365	16.447.047	10.562.495	8.656.238
Nakit ve Nakit Benzeri Değerler (-)	189.821	441.671	556.517	416.086
Net Borç	22.443.544	16.005.376	10.005.978	8.240.152
Toplam Özkaynak	4.447.141	4.093.587	2.989.057	2.044.584
Toplam Borç/Özsermaye Oranı	5,09	4,02	3,33	4,23

Şirket'in borcu, özsermayesine göre yüksek düzeydedir.

##### Kredi Riski

Kredi riski, karşı tarafların Şirket'in finansal araçlarından kaynaklanan vade koşullarını yerine getirememesinden kaynaklanmakta olup, eğer varsa taşınan değerleriyle sınırlıdır.

30.06.2013 tarihi itibarıyla Şirket'in 20.740.081 TL tutarındaki ticari alacakları, 152.237 TL seviyesinde bulunan bankalardaki mevduatı ve 31.642 TL seviyesinde bulunan diğer alacakları kredi (alacak tahsilatı) riskine maruz olan tutarlardır. Ticari alacakların

5.022.951 TL'lik kısmı koşulları yeniden görüşülmüş bulunan, yeniden yapılandırılmış olan ve bu nedenle vadesi geçmiş veya değer düşüklüğüne uğramış sayılmayan kısımdır. Söz konusu alacakların teminat ile güvence altına alınmış kısmı bulunmamaktadır. Şirket sözkonusu alacakların bir kısmını tahsil edemeyebilir ve bunun neticesinde karşılık ayrılarak zarar yazmak zorunda kalabilir.

#### **Likidite Riski**

Bir işletmenin, ticari borçlarından kaynaklanan yükümlülüklerini, vadesi geldiğinde nakit veya başka bir finansal araç vermek suretiyle yerine getirmekte zorlanmasından kaynaklanmaktadır. Hızla büyüyen şirketler ortalama ticari alacak ve ticari borç ödeme vadelerini uyumlaştırmakta güçlük çekebilirler. Şirketlerin faaliyetlerine devam edebilmeleri için, yükümlülüklerini karşılayabilecek yeterlilikte fona sahip olmaları gerekmektedir.

Söz konusu risk, kredi kuruluşlarından borçlanma limitlerine bağlı kalınarak nakit giriş ve çıkış hacminin eşleştirilmesiyle karşılansa da finansal kredilerde bankaların tanıdığı limitlere de ulaşılması durumunda Şirket bu tür bir riskle karşılaşabilir.

Şirket'in önümüzdeki 0-12 ay arası vadesi gelecek olan ve ödemesi gereken yükümlülüklerinin toplamı 30.06.2013 tarihli özel bağımsız denetimden geçmiş bilanço dipnotlarına göre 19.464.705 TL seviyesindedir. Bunun 7.859.960 TL'si banka kredisi, 10.240.317 TL'si ticari borçlar, 1.364.428 TL'si ise diğer borçlardan oluşmaktadır. Sözkonusu yükümlülüklerin, alacakların tahsil edilmesinden ve yeni banka kredisi temin edilmesinden sağlanan nakit ile karşılanamaması durumu likidite riskini oluşturmaktadır.

#### **Piyasa Riski**

Piyasa riski, piyasa fiyatlarında meydana gelen dalgalanmalar nedeniyle bir finansal aracın gerçeğe uygun değerinde veya gelecekteki nakit akışlarında bir işletmeyi olumsuz etkileyebilecek dalgalanmaların olması riskidir. Döviz kuru, faiz oranı ve fiyat risklerini içermektedir.

**Döviz Kuru Riski:** Şirket'in bilançosunda Amerikan Doları ve Euro cinsinden nakit varlık, ticari alacak, finansal borç ve ticari borçlar bulunmaktadır. Döviz kurlarında yaşanabilecek dalgalanmalar sonucu bu borç ve alacakların TL cinsi karşılıklarında da oynaklıklar olabilecek, dönemsel olarak kur farkı karı ve zararı oluşabilecektir.

30.06.2013 tarihi itibarıyla Şirket'in 3.728.786 ABD Doları ve 932.757 Euro net açık pozisyonu bulunmaktadır. Kurlardaki aşırı dalgalanmalar kur farkı zararına neden olarak Şirket'in karlılığını olumsuz etkileyebilecektir.

Şirket'in 30.06.2013 tarihi itibarıyla açık döviz pozisyonunun TL karşılığı 9.521.838 TL seviyesindedir.

#### **Faiz Oranı Riski:**

Şirket'in faiz oranındaki değişiklikler nedeniyle oluşan nakit akım faiz oranı riski esas olarak Şirket'in kısa ve uzun vadeli finansal borçlarıyla ilgilidir. Ticari alacaklar ve borçlar indirgenmiş sabit bir faiz oranı ile rayiç değer faiz oranı riskine maruz kalmaktadır.

Parasal finansal varlıkların etkin faiz oranı (etkin kazanç) bugünkü değer hesaplamasında kullanılan ve finansal varlıkları taşıyan değerlerine getiren orandır.

Şirket'in faize duyarlı önemli bir varlığı yoktur. Şirket'in gelirleri ve faaliyetlerinden nakit akımları büyük oranda piyasa faiz oranındaki değişimlerden bağımsızdır.



30.06.2013 itibariyle Şirket'in finansal yükümlülükleri 11.436.947 TL seviyesindedir. Söz konusu kredilerin vadeleri geldiğinde yenilenmeleri durumunda Şirket faiz oranlarında dalgalanma riskine maruz kalabilir.

## 5. İHRAÇÇI HAKKINDA BİLGİLER

### 5.1. İhraççı hakkında genel bilgi:

#### 5.1.1. İhraççının ticaret unvanı:

İhraççının ticaret ünvanı Te-mapol Polimer Plastik ve İnşaat Sanayi Ticaret Anonim Şirketi'dir.

#### 5.1.2. İhraççının kayıtlı olduğu ticaret sicili ve sicil numarası:

İhraççının;

- Ticaret siciline tescil edilen merkez adresi: Organize Sanayi Bölgesi, 24. Cadde, No: 17, Melikgazi, Kayseri

- Bağlı bulunduğu ticaret sicil müdürlüğü ve ticaret sicil numarası: Kayseri Ticaret Sicili Müdürlüğü, 31187 sicil numaralı

#### 5.1.3. İhraççının kuruluş tarihi ve süresiz değilse, öngörülen süresi:

İhraççı süresiz olarak kurulmuştur. İhraççının kuruluşunun ticaret siciline tescil edildiği tarih 09.08.2007'dir.

#### 5.1.4. İhraççının hukuki statüsü, tabi olduğu mevzuat, ihraççının kurulduğu ülke, kayıtlı merkezinin ve fiili yönetim merkezinin adresi, internet adresi ve telefon ve fax numaraları:

Ticaret Unvanı	: Te-mapol Polimer Plastik ve İnşaat Sanayi Ticaret A.Ş.
Hukuki Statüsü	: Anonim Şirket
Tabi Olduğu Yasal Mevzuat	: T.C. Kanunları
Kurulduğu Ülke	: Türkiye Cumhuriyeti
Kayıtlı Merkezi ve Fiili Yönetim Merkezinin Adresi	: Organize Sanayi Bölgesi, 24. Cadde, No: 17, Melikgazi, Kayseri
İnternet Adresi	: <a href="http://www.temapol.com.tr">www.temapol.com.tr</a>
Telefon ve Faks Numaraları	: Telefon : +90 (352) 321 20 66 Faks : +90 (352) 321 20 41

#### 5.1.5. İhraççı faaliyetlerinin gelişiminde önemli olaylar:

Şirket Te-mapol Polimer Plastik ve İnşaat Sanayi Ticaret Limited Şirketi (Te-mapol Ltd.) ünvanı ile 2007 yılı Temmuz ayında Kayseri Organize Sanayi Bölgesinde endüstriyel polimer plastik levha sektöründe faaliyet göstermek amacıyla kurulmuştur. Şirket'in kuruluşu ve ana sözleşmesi Kayseri Ticaret Sicil Memurluğu tarafından 31.07.2007 tarihinde tescil edilmiş ve 09.08.2007 tarihli, 6870 sayılı Türkiye Ticaret Sicili Gazetesi'nde (ITSG) ilan edilmiştir.

Te-mapol'un kuruluşu 2007 yılı temmuz ayı olmasına rağmen pazar analizinin doğru yapılabilmesi, üretim unsurlarına gerekli teknolojik alt yapının sağlanabilmesi, yeterli know-how seviyesine ulaşılabilmesi, üretim tecrübesinin artırılabilmesi ve nihayetinde üretilen ürünlerin pazarda doğru pozisyonlandırılması için satış faaliyetleri 2008 yılı Nisan ayına kadar ertelenmiştir. Arada geçen süre zarfında Şirket araştırma-geliştirme faaliyetlerinde



*[Handwritten signatures]*

bulunmuş, ürün ve üretim tekniklerinde denemeler gerçekleştirmiş ve pazarlama stratejilerini oluşturmuştur.

Şubat 2008'e kadar gerekli olan tüm sabit yatırımını tamamlayan Şirket aynı yılın Nisan ayında test imalatı sürecini tamamlamış, üretime başlamıştır. 2008 yılının geri kalanında Şirket'in gerçek piyasa koşulları altında faaliyet göstermeye başlaması neticesinde, pazardaki fırsatlar, rakiplerin tehditleri, Şirket'in zayıf ve güçlü yönleri etüt edilebilmiştir.

2009 yılında hızlı bir büyüme gösterilmesi sonucunda 2009 yılı sonunda üretim kapasitesini %120 artıracak yeni hat yatırımı kararı alınmıştır. 2010 yılı ikinci yarısında yeni hat devreye alınmış, 1. hatta ortalama %90, 2. hatta ise %60 kapasite kullanım oranına ulaşılmıştır.

2011 yılı başında, ürün gamını çeşitlendirmek için, yurt içerisinde üretilmeyen ve tüm ihtiyacın ithalatla karşılandığı high gloss ince levha üretimi yapacak ve ağırlıklı olarak mobilya sektörüne hizmet edecek 3. hat yatırım kararı alınmıştır. Söz konusu hat Eylül 2011 itibariyle üretime başlamıştır. 2.500 m<sup>2</sup> kapalı alanda faaliyet gösteren Şirket, söz konusu yatırım kapsamında üretim alanı sıklığına önüne geçmek için tesislerinin yanında bulunan 2.500 m<sup>2</sup> lik kapalı alanı da kiralamıştır. Böylece toplam üretim alanı 5.000 m<sup>2</sup> kapalı ve 5.000 m<sup>2</sup> açık olmak üzere 10.000 m<sup>2</sup>'ye çıkmıştır. Şirket 2011 yılı içinde yurt içi pazarda belirli bir konuma ulaşırken sınırlı da olsa ihracata başlamıştır.

2007 - 2011 yılları arasında üretim tonaj bazında %700 artarken ciro da TL bazında %900 büyümüş ve 20,5 milyon TL'ye kadar ulaşmıştır. Ancak bu hızlı büyüme bazı sorunları da beraberinde getirmiş, Şirket kuruluş aşamasındaki esnekliği ve hızı kaybetmeye başlamış, daha düşük tonajlarda üretim yapılırken sağlanabilen üretim, ürün ve hizmet kalitesinin ölçük büyüdükçe sağlanamaması tehlikesi doğmuştur. Tüm bunlara ek olarak yönetimde söz sahibi olan ve işin operasyonel boyutunda da görev alan iki ortağın (Tevfik Gemici, İbrahim Samancı) iş yükünün çok artmış olması ve bir çok operasyonun kişilere doğrudan bağlı olması kurumsallaşma ihtiyacını gündeme getirmiştir.

Söz konusu ihtiyaç paralelinde 2012 yılı olgunlaşma ve yeniden yapılanma yılı olarak belirlenmiş, faaliyetler kurumsallaşma üzerine yoğunlaşmış, pazarlama ve satış faaliyetleri ikinci planda kalmıştır. Profesyonel yönetimin devreye alınması için bir genel müdür transfer edilmiş, genel müdürün katkılarıyla yönetim organizasyonu yeniden yapılandırılmış, daha önce doğrudan ortakların yürüttüğü satış pazarlama, üretim planlama, kalite ve kalite kontrol, depolama ve lojistik, satın alma ve finansman faaliyetleri için birimler kurulmuş, bu birimlere orta kademeli yöneticiler atanmış, idari kadro güçlendirilmiştir. Yeni kurulan tüm bu birimlerin iş ve görev tanımları saptanmış ve bu tanımların gerektirdiği yetkiler ilgililere verilerek hizmet kalitesinin sürekliliği ve artırılması sağlanmış, böylelikle büyümenin olumsuz yan etkileri azaltılmıştır. Şirket mevcut kapasite ve yeni idari yapısıyla yılda 50.000.000 TL'ye kadar satış gelirini yönetebilecek kabiliyete ulaşmıştır.

Yurtdışı pazarlara yönelik kurumsal yapılanmada önemli bir adım olarak, Balkanlar ve Doğu Avrupa pazarına daha hızlı ve etkin hitap edebilmek için, Sırbistan'da satış temsilciliği 2012 yılı Ekim ayında kurulmuş, bu kapsamda bölge pazarında deneyimli bir temsilci istihdam edilmiştir.

Kurumsallaşma ve yeni ticaret kanunu hükümlerine uyum konusunda faaliyetler tüm 2012 yılı boyunca sürmüştür. Bu bağlamda nev'i değiştiren Şirket 31.12.2012 tarihi itibariyle anonim şirkete dönüşerek Te-mapol Polimer Plastik ve İnşaat Sanayi Ticaret A.Ş. ünvanını almıştır. Söz konusu dönüşüme ilişkin ortaklar kurulu kararı ve ana sözleşme tadili 31.12.2012 tarihinde Kayseri Ticaret Sicili Müdürlüğü'nce tescil edilmiş ve 07.01.2013 tarihli 8230 sayılı TTSG'nde ilan edilmiştir.

Hüylelikle Kayseri Ticaret Sicil Mersurlüğünün 31187 numarasında kayıtlı Te-mapol Polimer Plastik ve İnşaat Sanayi Ticaret Limited Şirketi'nin Türk Ticaret Kanununun 180'inci 193'üncü maddelerine göre tür değiştirmesi suretiyle, aşağıda Adları, Soyadları, yerleşim yerleri, uyrukları ve T.C. Kimlik No'ları yazılı kurucular arasında Türk Ticaret Kanunu'nun anonim şirketlerin üni şekilde kuruluşlarına ilişkin hükümleri uyarınca bir anonim şirket kurulmuştur.

Sıra No	Kurucunun Adı ve Soyadı	İkametgâh Adresi	Uyruğu	T.C. Kimlik No
1	Ahmet SAMANCI	Alparslan Mh.Özler Sk. Gönel Konaklı Sitesi B Blok No:12/R Kayseri	T.C.	56143136380
2	Mustafa Uğur ESKİCI	Örnek Evler Mah. Salih Aygün Paşa Cd. No: 10/6 Kocasinan / Kayseri	T.C.	12818580452
3	İbrahim Ahmet SAMANCI	Alparslan Mh.Özler Sk. Gönel Konaklı Sitesi A Blok No:14/22 Kayseri	T.C.	56134136672
4	Tevfik GEMİCI	Köşü Mah. Kaşlı Cad. Kaan İşy. Blok No: 28/19 Melikgazi / Kayseri	T.C.	10853641594
5	Hasan Ahmet ESKİCI	Melikgazi Mah. Ayık Yeşil Bulvarı Şevki Gıyrenoğlu Ap. No:5/9 Kayseri	T.C.	12812580670
6	Melimet GEMİCI	Beden Mah. Yeşildal Sk. No:11 Melikgazi / Kayseri	T.C.	10870641074

Şirket'in mevcut faaliyetleri için Organize Sanayi Bölgesi Müdürlüğü'nden alınması gereken işyeri açma ve çalışma ruhsatı 28.11.2013 tarihinde alınmıştır.

## 5.2. Yatırımlar:

### 5.2.1. İhraççı bilgi dokümanında yer alması gereken finansal tablo dönemleri itibarıyla ihraççının önemli yatırımları ve bu yatırımların finansman şekilleri hakkında bilgi:

Şirket ihraççı bilgi dokümanında yer alması gereken finansal tablo dönemleri olan 2010, 2011, 2012 yılları ve 2013 ilk 6 aylık dönem itibarıyla en önemli yatırımı 2011 yılında gerçekleştirmiştir. 2011 yılı başında, ürün gamını çeşitlendirmek için yurt içerisinde üretilemeyen ve tüm ihtiyacın ithalata karşılandığı high gloss ince levha üretimi yapacak ve ağırlıklı olarak mobilya sektörüne hizmet edecek 3. Üretim hattına yönelik makine/ekipman yatırım kararı alınmıştır. Söz konusu hat Eylül 2011 itibarıyla üretime başlamıştır. Şirket söz konusu yatırımı faaliyet karlılığından elde edilen nakit akışı ve banka kredileri ile karşılamıştır.

### 5.2.2. İhraççı tarafından yapılmakta olan yatırımlarının niteliği, tamamlanma derecesi, coğrafi dağılımı ve finansman şekli hakkında bilgi:

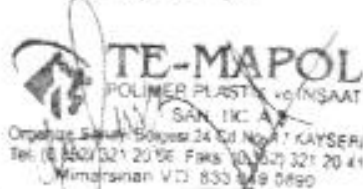
Yoktur

### 5.2.3. İhraççının yönetim organı tarafından geleceğe yönelik önemli yatırımlar hakkında ihraççıyı bağlayıcı olarak alınan kararlar, yapılan sözleşmeler ve diğer girişimler hakkında bilgi:

Şirket 01.10.2013 tarih ve 2013/18 sayılı yönetim kurulu toplantısında aşağıda belirtilmiş olan yatırım kararını almıştır.

### Ortaklığın Yatırım Yapmayı Planladığı Sektörler

Şirket teknolojiye yönelik yatırımları ve ulaştığı yüksek ürün ve hizmet kalitesi nedeniyle sektörde üretim yapan ilk 3 şirketten birisi olmuştur. Gelecek beş yıllık süreçte büyümenin sürdürülebilirliği ve sektörde liderliğe ulaşabilmesi için iki farklı yatırım yapılmaya kararlaştırılmıştır.



02 Aralık 2013

-Termoform Tesisi Yatırımı: Halihazırda üretilen polimer levhalar şekillendirilmeden sadece levha olarak satılmaktadır. Termoform yatırımıyla beraber levhaların şekillendirilerek muhtelif sektörlere nihai ve ara mamül olarak satılması hedeflenmektedir. Bu yatırım için gereksinimler muhtelif ebatlarda şekillendirme yapabilecek 4 adet termoform makinesi, vakum tesisatı, muhtelif alüminyum vakum kalıpları, robot kesim makinesi ve 1000 m<sup>2</sup> lik üretim alanıdır. Kuruluş süresi 6 ay, yatırım maliyeti 330.000 Euro olarak öngörülmektedir ve Kayseri'de bu alandaki ilk yatırım olacaktır.

1.000 tonluk levha ton başına ortalama 2.600 euro satış fiyatıyla 2.600.000 Euro satış geliri sağlayabilmektedir. Öte yandan, 1.000 tonluk levhanın şekillendirilmesi ile elde edilebilecek ciro ise, -ton başına 4.000 Euro ortalama şekillendirme hizmeti satış fiyatıyla- 4.000.000 Euro'yu bulmaktadır. Böylece ek bir prosesle 1.400.000 Euro'luk katma değer artışı elde edilebilmektedir.

Söz konusu yatırım sonucu işletme giderlerinin yıllık 20.000 Euro elektrik gideri ve 8 adet niteliksiz personel istihdamıyla yaklaşık 90.000 Euro'yu bulacağı öngörülmektedir. Mevcut alan ve üretim imkanları kullanılacağından başka yatırım ve işletme gideri söz konusu olmayacaktır.

- İnce high gloss ürünlerinin çizilmez hale getirilmesi yatırımı: Şirket 3. hatta eklenecek yeni bir istasyonla hali hazırda üretimini yaptığı ince high gloss ürünleri çizilmez ürün haline getirmeyi hedeflemektedir. Bu yatırım için gereksinim, yatırım kararı alındıktan sonra 5 ay içerisinde ithalatı ve kurulumu gerçekleştirilebilecek yüzey kaplama ve kurutma makinesidir. Yeni bir kapalı alan veya nitelikli personel ihtiyacı bulunmamaktadır. Yatırım maliyeti yaklaşık 500.000 Euro'dur ve Türkiye'de bu alanda ilk yatırım olacaktır.

3 hattın high gloss ince levha üretimi kapasitesi yaklaşık 600.000 m<sup>2</sup>/yıldır. Ürün çizilmez olduğunda satış fiyatında m<sup>2</sup> başına 1 ila 1,5 Euro'luk artışı söz konusu olabilecektir. Tam kapasite ile çalışılacağı varsayımıyla yıllık ciroya 600.000 Euro ila 900.000 Euro civarında ek katkı sağlanabilecektir.

#### 5.2.4. İhraççıyla ilgili teşvik ve sübvansiyonlar vb. ile bunların koşulları hakkında bilgi:

Şirket 3. üretim hattı kapsamındaki yatırımları için 25.05.2011 tarihli 101383 nolu yatırım teşvik belgesi ile toplam yaklaşık 118.000 TL tutarında gümrük ve katma değer vergisi avantajlarından faydalanmıştır. Söz konusu teşvik belgesinin süresi 20.04.2014 tarihinde dolacaktır. Söz konusu teşvik belgesinde öngörülen süre bitimi (ek süreler dahil) tarihinden itibaren en geç altı ay içinde yatırımın tamamlanma vizesinin yapılması için müracaat edilmesi gerekmektedir.



02 Aralık 2013

**TE-MAP**  
POLİMER PLASTİK İNŞAAT  
SAN. TİC. A.Ş.  
Organize Sanayi Bölgesi 24. Ocak 17. Kavşer  
Tel: (0 352) 321 20 68 Fax: (0 352) 371 20 41  
Mimiköy Mah. V.D. 383 049 Orta



## 6. FAALİYETLER HAKKINDA GENEL BİLGİLER

### 6.1. Ana faaliyet alanları:

6.1.1. İhraççı bilgi dokümanında yer alması gereken finansal tablo dönemleri itibariyle ana ürün/hizmet kategorilerini de içerecek şekilde ihraççı faaliyetleri hakkında bilgi:

Te-mapol'ün 2010, 2011, 2012 yılları itibariyle ana faaliyet konusu olan plastik levha satışları aşağıdaki gibidir.

Dönemler	Satış (kg)	% Değişim
2010 yılı	2.916.950	-
2011 yılı	4.114.025	%41,04
2012 yılı	4.418.795	%7,41

Te-mapol'ün 2012 ilk 6 aylık ve 2013 ilk 6 aylık dönemler itibariyle ana faaliyet konusu olan plastik levha satışları aşağıdaki gibidir.

Dönemler	Satış (Ton)	% Değişim
2012 altı aylık	2.200	-
2013 altı aylık	2.280	%3,64

Te-mapol'ün 2010, 2011, 2012 yılları, 2012 ilk 6 aylık ara dönem ve 2013 ilk 6 aylık ara dönem itibariyle yurtiçi satışlarının ürün kategorileri itibariyle dağılımı ve bir önceki döneme göre değişimi aşağıdaki gibidir.

(TL)	01.01-30.06.2013	01.01-30.06.2012	01.01-31.12.2012	01.01-31.12.2011	01.01-31.12.2010
Yurtiçi Satışlar	11.051.796	11.122.593	22.683.411	20.114.295	10.756.880
% Değişim	-%0,6	-	%12,77	%86,99	-
Abs-Akrilik Satış Geliri	6.474.102	7.065.754	14.177.281	13.376.491	5.541.201
% Değişim	-%8,4	-	%5,99	%141,40	-
Hips Satış Gelirleri	2.321.143	1.799.290	3.995.237	1.826.156	1.406.621
% Değişim	%29,0	-	%118,78	%29,83	-
Gpps Satış Gelirleri	2.014.532	2.133.814	4.268.954	4.698.424	3.794.424
% Değişim	-%5,6	-	-%9,14	%23,82	-
Diğer Satış Gelirleri	242.019	123.734	241.938	213.222	14.632
% Değişim	%95,6	-	%13,47	%1357,23	-

### 6.2. Başlıca sektörler/pazarlar:

6.2.1. Faaliyet gösterilen sektörler/pazarlar ve ihraççının bu sektörlerdeki/pazarlardaki yeri ile avantaj ve dezavantajları hakkında bilgi:

Şirket'in faaliyet gösterdiği sektör ve pazara ilişkin değerlendirmeler Türk Plastik Sanayicileri Araştırma, Geliştirme ve Eğitim Vakfı (PAGEV - www.pagev.org.tr) tarafından hazırlanan raporlardan derlenmiştir. Sektöre ilişkin en güncel rapor 2012 yılı ilk 6 aylık dönem verilerini ve 2012 yılının tümüne ilişkin tahminleri içermektedir.

Malzeme sanayinin önemli yapı taşlarından birisi olan sentetik polimerler hayatın pek çok alanında - hem nihai ürünler hem nihai ürünleri oluşturan parçalar hem de ambalaj şeklinde- yaygın olarak kullanılmaktadır. Petrokimyasallar sentetik polimerlerin birincil kaynağını oluşturmaktadır.





## Global Kimya Pazarı ve Petrokimyasal Ürünlerin Payı

Petrokimyasalların alt sektör olduğu kimya sanayinde global pazar büyüklüğü 2010 yılında 3,3 trilyon ABD\$ olmuştur. Petrokimyasallar alt segmenti toplam pazarın %40'ını (1,3 trilyon ABD\$) oluşturmaktadır.

Global kimya ürünleri pazarının alt segmentlerinin dağılımı aşağıdaki grafikte belirtilmiştir.

Grafik 1. Dünya Kimya Pazarının Alt Segmentlere Göre Dağılımı



Kaynak: ACC (American Chemistry Council, ABD Kimya Konseyi)

Petrokimya sektörü 1990'lı yıllara kadar Batı ülkelerinde büyüme göstermiştir. 1990'lardan sonra sektörün büyümede ağırlık merkezi Ortadoğu'ya ve Asya ülkelerine kaymaya başlamıştır. 2000'li yıllarda bu trend güçlenerek sürmüştü ve Çin ve Hindistan gibi hızlı büyüyen ülkelerin katılımı global petrokimya pazarındaki büyümenin belirleyici unsuru olmuştur.

### Monomerler

Petrokimya sanayisinde üretilen iki temel monomer etilen ve propilendir. Etilen ve propilen talepleri tüm petrokimya pazarının yansımasıdır.

2010 yılında global etilen talebi 120 milyon metreküp ton (MMT) olmuştur. Etilen üretim kapasitesi ise 147 MMT seviyesindedir. 2012 yılında kapasitenin 165 MMT'a, pazar büyüklüğünün de 151 MMT'a ulaştığı tahmin edilmektedir. Önemli bir petrokimyasal monomer olan etilen, nafta, doğal gaz (etan), propan, butadiene, gaz yağı, vb. farklı besleme stokları kullanılarak üretilmektedir. Üretimde kullanılan besleme stoğunda nafta %49, etan %33 pay almaktadır.

2010 verilerine göre global etilen talebinin %62 payla polietilen üretimi için olduğu bilinmektedir.

2010 yılı itibarıyla dünya propilen kapasitesi 94 MMT ve propilen pazarı büyüklüğü ise 75 MMT olmuştur. 2015 yılında kapasitenin 112 MMT'a, pazarın da 94 MMT'a çıkacağı öngörülmektedir.

Monomerler sentetik polimerlerin (plastiklerin) üretilmesinde kullanılmaktadır.

### Plastikler

Plastikler sentetik veya yarı sentetik, şekillendirilebilir, organik katı maddelerdir. Yüksek moleküler ağırlığa sahip organik polimerler olan plastikler büyük ölçüde petrokimya endüstrisinin türevidirler. Bir kısmı ise doğal kaynaktır.

Plastiklerin yapı taşları olan organik polimer moleküller karbon atomu zincirlerinden ve oksijen, sülfür, azot atomlarından oluşmaktadır. Karbon atomu zincirleri moleküler yapının belkemiğini oluşturmakta, zincirlerin uzunluğu polimerin özelliklerini belirlemektedir. Söz konusu karbon zincirlerine oksijen, sülfür ve azot atomları içeren değişik moleküler yapıların eklenmesiyle polimere farklı fiziksel ve kimyasal özellikler kazandırılmaktadır. Polimerlerin moleküler yapısının adeta modüler niteliğe sahip olması nedeniyle, plastikler yirmi birinci yüzyılda sanayinin ayrılmaz bir parçası durumundadır.

Diğer malzemelere göre düşük maliyetle ve kolay üretilebilmeleri, su geçirmez olmaları, şekillendirilebilir ve çok farklı amaçlarla kullanılabilir olmaları nedeniyle plastikler kaleminden uzay gemilerine kadar pek çok farklı nihai üründe girdi olarak kullanılmaktadır. Plastikler pek çok üründe tahta, taş, kemik, deri, kağıt, metal, cam ve seramik gibi malzemelerin yerine geçmekte, böylelikle üretim girdisi oldukları ürünlerin sayısı gün geçtikçe artmaktadır.

Gelişmiş ülkelerde toplam plastik tüketiminin üçte biri ambalaj sektöründe, üçte biri de vinil dış cephe kaplaması ve boru olarak inşaat sektöründe kullanılmaktadır. Diğer kullanım alanları otomotiv, mobilya ve oyuncak sektörleridir. Otomotiv sektöründe taşıt aracı parçalarının %20'si plastiktir. Gelişmekte olan ülkelerde ise kullanım ağırlığı ülkeler bazında değişmektedir. Kimi ülkelerde plastik kullanımında ambalaj sektörü ağırlıklı pay alabilmektedir.

Bazı plastikler ve kullanım alanları şöyledir:

Polyester (PES) – ip ve tekstil

Poliyeten Tereftalat (PET) – meşrubat şişeleri, gıda ambalajları, plastik filmler,

Poliyeten (PE) – naylon torbalar, plastik şişeler

High Density (Yüksek Yoğunluklu) Poliilen (HDPE) – deterjan şişeleri, süt şişeleri, plastik döküm kutular

Polivinil klorür (PVC) – su ve atık su boruları, duş perdeleri, cam çerçeveleri, zemin kaplamaları

Polivinilidin Klorür (PVDC) – gıda ambalajı

Low-density (Düşük Yoğunluklu) Poliilen (LDPE) – bahçe mobilyaları, dış cephe kaplamaları, zemin parkeleri, duş perdeleri, hırdavat ambalajı

Polipropilen (PP) – şişe kapakları, sıvı içme karışımları, yoğurt ambalajları, ev aletleri, araba çamurlukları ve tamponları, plastik basınçlı boru sistemleri

Polistiren (PS) – ambalaj köpüğü, gıda kutuları, plastik mutfak eşyaları, atılabilir plastik bardaklar, tabaklar, CD ve kaset kutuları

High Impact (Yüksek Darbe Dayanımlı) Polistiren (HIPS) – buzdolabı rafları, gıda ambalajları, kahve bardakları

Poliamid (PA) (naylonlar) – ipler, diş fırçası, tüpler, misinalar (olta ipleri), düşük mukavemetli makine parçaları (motor kapağı altı araba motoru parçaları, tabanca gövdeleri vs.)

Akrilonitril Butadien Stiren (ABS) – Elektronik donanım kasaları (bilgisayar monitörleri, yazıcılar, klavyeler), drenaj boruları

Poliçilen/Akrilonitril Butadien Stiren (PE/ABS) – PE ve ABS'nin kayganlığı yüksek bir karışımı, hafif işe uygun yağsız rulmanların yapımında kullanılır.

Polikarbonat (PC) – CD'ler (compact disc), gözlük camları, polis kalkanları, güvenlik camları, trafik ışıkları, lensler

Polikarbonat/Akrilonitril Butadien Stiren (PC/ABS) – PC ve ABS'nin daha kuvvetli bir plastik üreten karışımı, taşıt araçlarının iç ve dış parçaları, cep telefonu kasaları

Poliüretan (PU) – en çok kullanılan plastik maddelerden birisi, dolgu köpükleri, ısı yalıtım köpükleri, yüzey kaplamaları, baskı silindirleri

Özel amaçlı plastikler:

Melamin formaldehit (MF) – Kağıt laminelerin süslü üst yüzey katmanı (formika), seramik bardak, tabak ve çanaklara alternatif olarak üretilen kırılma dayanımı yüksek plastik döküm parçalar

Fenol Formaldehit (PF) – ısı dayanımı göreceli yüksek, yüksek elastik katsayılı, yanma dayanımı mükemmel bir polimer, Elektrik aksesuarlarında izolasyon malzemesi, kağıt lamineli ürünler, izolasyon köpükleri.

Polietereterketon (PEEK) – Ticari polimerlerin en pahalısı olan bu termoplastik polimerin kimyasal ve ısı dayanımı yüksektir. Biyolojik uyumluluğu nedeniyle tıbbi implant uygulamalarında, döküm parça olarak havacılık/uzay sanayisinde kullanılır.

Polieterimid (PEI) – yüksek sıcaklığa dayanıklı, kimyasal olarak stabil kristalleşmeyen bir polimer, kimyasal ve tıbbi cihazlarda kullanılır.

Polilaktik (PLA) – mısır nişastasından, şeker kamışından elde edilen termoplastik polyester. Bioçözünür niteliktedir. Medikal implantlarda, gıda ambalajlarında kullanılır.

Polimetil metakrilat (PMMA) - sert kontak lensler, emaye kaplamalar (Perspex, Oroglass, Plexiglas vb. ticari isimlerle bilinen ürünler), bağcık uçları, florasan ışık yayıcıları, taşıt araçlarının arka far kapakları. Suda süspansiyon olarak ve diğer kimyasal katkı maddeleriyle (sanatsal ve ticari kullanıma yönelik) akrilik boyanın temelini oluşturur.

Politetrafloroetilen (PTFE) – Teflon olarak bilinir. Isı dayanımlı, düşük sürtünme katsayılı kaplamalar, kızartma tavalarının yapışmaz yüzeylerinin yapımında kullanılır. Su tesisatı izolasyon bantları, su kaydıracağı.

Üre-formaldehit (UF) – tahta yapıştırıcıları, elektrik kontak yuvaları.

Aşağıdaki grafikte global plastik kullanımının yaygınlaşmasının bir göstergesi olarak 1976 – 2010 döneminde plastik üretimindeki gelişmeler görülmektedir.

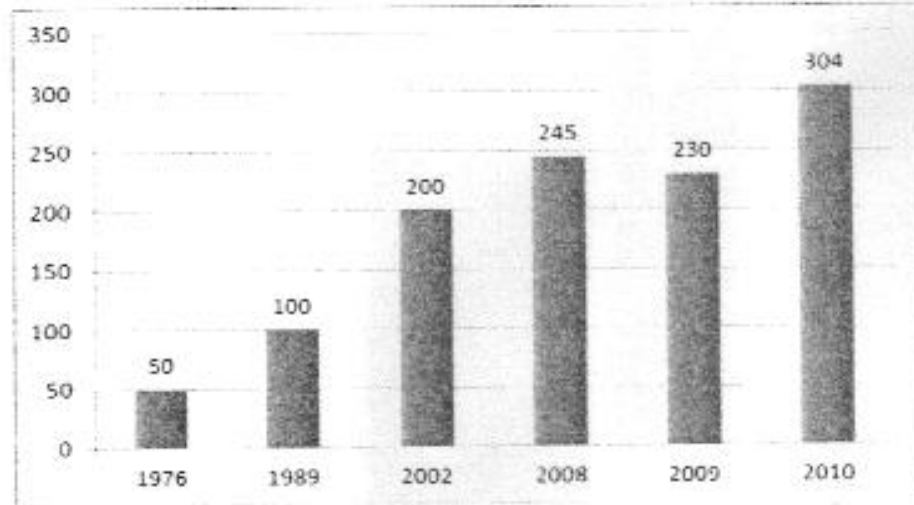


02 Aralık 2013

**TE-MAPOL**  
POLİMER PLASTİK ve İNŞAAT  
SAN. T.C. A.Ş.  
Organize Sanayi Bölgesi 34. Cad. No: 17 KAYSERİ  
Tel: (0 352) 307 23 88 Fax: (0 352) 321 20 41  
Mimarsınan V.D. 033 049 0490

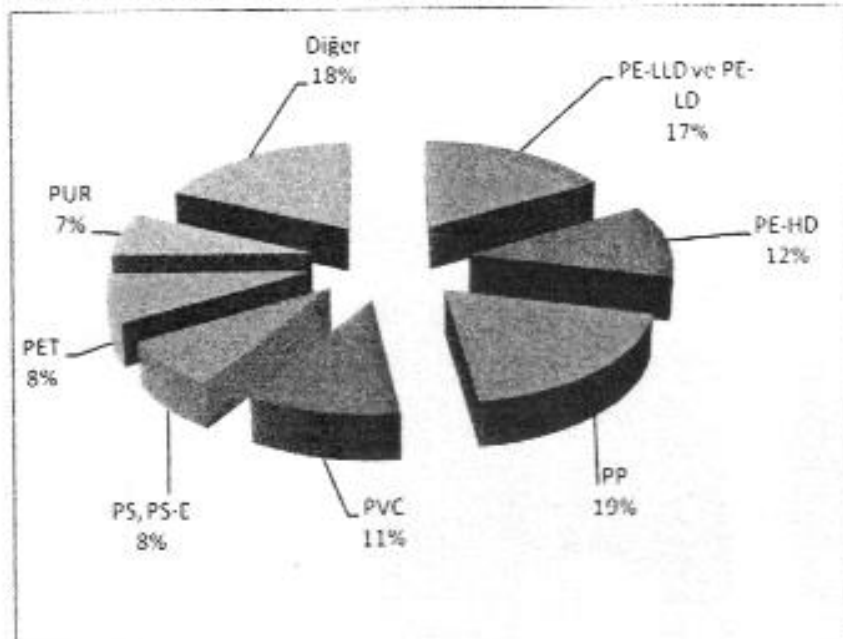
Handwritten signatures and initials.

Grafik 2. Global Plastik Üretimi



Kaynak: PlasticsEurope

Plastik resinlere olan global talebin plastik resin türlerine göre dağılımı aşağıdaki grafikte verilmiştir. (PE-LLD: linear, low-density polyethylene-doğrusal düşük yoğunluklu polietilen, PE-LD: low-density polyethylene-düşük yoğunluklu polietilen, PE-HD: high-density polyethylene-yüksek yoğunluklu polietilen, PP: polipropilen, PVC: polyvinyl chloride-polivinil klorür, PS: polystyrene-polistiren, PET: Polyethylene terephthalate-polietilen tereftalat, PUR: polyurethane-poliüretan)



Kaynak: PlasticsEurope (2010)

#### Polimer Plastik Levha Segmenti

Polimer plastik levha endüstrisi diğer endüstrilere yarı mamul girdisi sağlamaktadır. Polimer plastik levha pazarı iki farklı ürün grubuna ayrılabilir.

- Solid, düz levhalar
- Twin wall veya triple wall oluklu levhalar

**TE-MAPOL**  
POLİMER PLASTİK VE İNŞAAT  
ŞAN. TİC. A.Ş.  
Organize Sanayi Bölgesi 24.03. No: 17 KAYSERİ  
Tel: (0 352) 32 20 86 Fax: (0 352) 321 20 41  
Mühürsüzün V.D+633 049 0890

20



02 Aralık 2013

*Handwritten signature*

*Handwritten signature*



Solid levha grupları içerisinde bulunan ürünler şunlardır:

- Akrilonitril bütadien stiren (ABS) levhalar: otomotiv, soğutma, imalat sanayi (makine parçaları ve dış gövdesi), güneş enerjili su ısıtma sistemleri (depo kapakları, boyler kılıfları vs.), medikal ürünler (hastane yatakları, sehpa, tepsiler, jinekoloji koltukları vs.)

- Akrilonitril bütadien stiren (ABS) akrilik ko-extrüde plakalar: Banyo küveti, reklam levhaları, mobilya sektörü için MDF üzerine parlak kaplamalar,

- Polistiren (PS) Levhalar: Duşa kabin camları, optik geçirgenliği yüksek levha uygulamaları vs.

- Darbe dayanımı yüksek polistiren (PS) levhalar: Buz dolabı iç gövdeleri, oyuncak akülü arabalar, kaşıklık, vs gibi ürünler

- Akrilik levhalar: reklam uygulamaları, mimari uygulamalar,

- Polikarbonat (PC) levhalar

- Polietilen tereftalat (PET-g) levhalar

- Polipropilen (PP) levhalar

- Polietilen (PE) levhalar: Kimyasallara yüksek dayanımlı, ucuz, kolay şekillenebilen levhalar, otomotiv, su ve kimyasal depolama tankları kazanları, vs. gibi ürünler

- Polivinil klorür (PVC) levhalar: Köpük PVC ve PVC levha olarak ikiye ayrılır, mobilya uygulamalarındaki tüm desenli ve desensiz 0,3 mm kalınlıktan 1 mm kalınlığa kadar olan astar, üst yüzey, şerit uygulamalarının bütünü (laminant, verzalit vs gibi malzemeler)

- Polietilen (PE) ince filmler: Şeffaf veya renkli tüm ambalaj naylonları

Twin wall veya triple wall oluklu levhalar

- Polikarbonat (PC) oluklu levhalar

- Polipropilen (PP) oluklu levhalar: Kargo kutuları, kırtasiye malzemeleri vs gibi

Polimer levha endüstrisinin toplam pazar büyüklüğü hakkındaki bilgiler sınırlıdır. Söz konusu bilgiler Şirket yetkililerinin analiz ve değerlendirmelerine dayanmaktadır. PVC pencere profil endüstrisi kapsam dışı bırakılırsa Türkiye'deki yıllık endüstriyel kullanım miktarının 300.000 ton, Pazar büyüklüğünün 700.000.000 Euro civarında olduğu tahmin edilmektedir. Yurtiçi pazarda üretimin 100.000 ton civarında olduğu, tüketimin 200.000 ton kadarının ithalat kaynaklı olduğu tahmin edilmektedir. Türkiye'nin polimer plastik levha ithal ettiği ülkeler Kore, Çin, Avusturya, İspanya, Almanya ve İtalya'dır.

Türkiye'de sanayileşme Avrupa'ya nazaran halen daha hızlı devam ettiğinden polimer plastik levha kullanan sektörlerin sayısı ve tüketim miktarı Avrupa'dan daha hızlı artmaktadır. Bu nedenle önümüzdeki yıllarda yurtiçi pazarın Avrupa'dan daha hızlı büyümeye devam edeceği öngörülmektedir.

### **Şirket'in Sektördeki Konumu, Güçlü ve Zayıf Yönleri, Fırsatlar ve Tehditleri**

#### **Şirket'in Sektördeki Konumu**

Te-mapol geniş anlamıyla Türkiye plastik mamul sektörünün, endüstriyel polimer plastik segmentinde faaliyet göstermektedir. Şirket hammadde olarak ithal menşeli granül polimer plastiği işlemekte, endüstriyel polimer plastik levha üretmekte ve pek çok değişik sektörün üretim sürecinde girdi olarak kullanılmak üzere ara-mamul olarak satmaktadır. Söz konusu polimer plastik levhalar banyo küveti ve paneli, duşa kabin, otomotiv parçaları, görseller, promosyon ürünleri, reklam tabelası, buzdolabı, soğutucu, oyuncak, çocuk

karyolasi, mobilya, banyo ve mutfak dolapları gibi pek çok üründe ara mamül olarak kullanılmaktadır.

Te-mapol polimer plastik levha endüstrisinin solid, düz levhalar kolunda faaliyet göstermektedir. Bu alan içinde ABS levhalar, ABS Akrilik Ko-extrüde Plakalar, PS levhalar, darbe dayanımı yüksek PS levhalar üzerinde uzmanlaşmıştır.

Şirket'in petrokimyasal hammaddeleri işleyerek ürettiği endüstriyel polimer plastik levha ürünleri muhtelif sektörlerde yarı mamul girdi olarak kullanılmakta, Şirket satışlarını bu sektörlerde faaliyet gösteren firmalara yapmaktadır. Şirket'in üretim tesisleri Organize Sanayi Bölgesi, 24. Cadde, No:17, 380070 Kayseri adresinde kuruludur. Mevcut polimer levha üretim kapasitesi yıllık 10.000 ton'dur. Şirket'in ürün gamı ve ürünlerinin ara mamul olarak kullanıldığı sektörler ve uygulama alanları aşağıdaki tabloda belirtilmiştir.

Ürün	Özellikleri	Örnek Uygulama Alanları
HIPS (High Impact Polystrene - Yüksek Darbe Dayanımlı Polistren)	Yüksek darbe mukavemetine sahip, vakum ve termoform şekillendirmesine uygun, düşük maliyetli, çok yönlü işlenebilir, mat yüzey ya da parlak/pürüzsüz yüzey seçenekleri mevcuttur	Tanıtım stantları, iç mekan promosyon tablası ve stantları, model, buzdolabı iç gövdeleri, reklam uygulamaları
ABS (Acrylonitrile Butadiene Styrene - Akrilonitril Bütadien Stiren)	Kolay şekillendirilebilir ve işlenilir bir polimer, HIPS'ten daha fazla darbe ve kimyasal dayanıma, rijitliğe sahip, parlak, yarı mat ya da mat yüzey, çeşitli desen ve renk seçenekleri mevcuttur	Medikal ürünler, beyaz eşya, dayanıklı tüketim malları, otomotiv, ısıtma soğuk sistem cihazları, elektronik ürünler
ABS/PMMA (Acrylonitrile Butadiene Styrene / Poly(methyl methacrylate) - Akrilonitril Bütadien Stiren/Polimetilmetakrilat)	Ticari adı, Akrilik Laminasyonlu ABS, standart ABS ile yaklaşık aynı fiziksel özelliklerdedir. Akrilikten daha hafif, darbe mukavemeti daha yüksek, daha az kırılğan bir levha çeşididir.	Küvet ve dış tekneleri, tarım makineleri, makine imalat, reklam panoları, inşaat ve UV (ultraviyole, mor ötesi ışık) dayanımı gerektiren uygulamalar
GPPS (General Purpose Polystrene - Genel Amaçlı Polistren)	Akrilik kadar şeffaftır, yüksek ışık geçirgenliği, termoform şekillendirme kolaylığı, amorf yapısı, yüksek elektriksel dayanımı gibi nedenlerle tercih edilir, ancak UV dayanımı iyi olmadığından daha çok iç mekan uygulamalarında kullanılır	Dışa kabin camları, fotoğraf çerçeveleri, aydınlatma, reklam sektörleri
PC (Polycarbonate - Polikarbonat)	Yüksek ışık geçirgenliğine ve kırılma mukavemetine sahip, buna karşın oldukça hafiftir. Çift veya tek taraflı UV koruyucu katman uygulanabilir.	Seralar, kış bahçeleri, spor tesisleri, inşaat vb. dış mekan uygulamaları
PMMA (Poly(methyl methacrylate) - Polimetilmetakrilat)	Yüksek UV dayanıklılığına sahiptir, Ticari olarak Pleksi, Akrilik, Pleksiglas isimleriyle anılır, cama alternatif olarak kullanılır, cama göre yarı yarıya daha hafiftir, lojistik ve işleme kolaylığı, uygun fiyatı nedeniyle tercih edilir	Reklam, beyaz eşya, inşaat vb. iç ve dış mekan uygulamaları

Te-mapol'ün faaliyette bulunduğu alt segmentler plastik levha endüstrisinin diğer kısımlarına göre biraz daha fazla teknik bilgi gerektirmektedir. Bu nedenle fiyat rekabeti nispeten daha az oluşmakta, ama müşteri memnuniyeti, hizmet kalitesi ve know-how belirleyici olmaktadır. Şirket ile benzer alanda faaliyet gösteren diğer firmalar Işık Plastik, Vakumplastik, Teknik Lider ve Assahra'dır. Söz konusu firmalar bazı ürünleri üretirken diğerlerini üretmemektedirler, bu nedenle hiç birisi Şirket'in bulunduğu alanlarda tamamen rakibi değildir. Hem bu nedenle hem de sektörün çok büyük olmasından dolayı pazar payı analizi veya rakiplere göre durum analizi yapmak için yeterli veri bulunmamaktadır.



Şirket'in faaliyet göstermediği diğer plastik polimer levha ürün grupları genelde "commodities" olarak adlandırılmaktadır. Bu alanlarda sürüm fazla olduğundan kar marjları biraz daha düşük kalmakta, rekabetçilik açısından öncelik ürün fiyatında olmakla beraber hizmet kalitesi de önem arz etmektedir.

Türkiye toplam plastik mamül üretiminin 2012 yılında 7,3 milyon ton civarında gerçekleştiği göz önünde bulundurulursa Şirket'in yıllık 10 bin tonluk üretim kapasitesi genel sektördeki konumu açısından bir göstere olarak değerlendirilebilir. Ancak satışların gerçekleştirildiği spesifik pazar segmentine (endüstriyel polimer levha) ilişkin sağlıklı ve bilimsel verilerin bulunmaması Şirket'in faaliyet gösterdiği segmentteki pazar payı açısından doğru bir değerlendirme yapmaya imkan tanımamaktadır. Şirket yetkililerinin yaptığı değerlendirmeye göre Türkiye'deki endüstriyel polimer levha tüketim miktarının 300.000 ton, pazar büyüklüğünün 700.000.000 Euro civarında olduğu tahmin edilmektedir.

Avrupa pazarının büyüklüğünün ise 600.000 ton (1.650.000.000 Euro) olduğu tahmin edilmektedir. Sektörde önde gelen Avrupalı şirketler şunlardır: 55.000 ton üretim, 500 çalışan 170.000.000 Euro ciroyuyla Avusturyalı Senoplast Klepsch, 72.000 ton üretim, 80.000 m<sup>2</sup> üretim alanı, 400 çalışanı, 110.000.000 Avro ciroyuyla İtalyan İlpa MP3, 45.000 ton üretim, 17 adet üretim hattı, 120.000.000 Avro ciroyuyla Alman Metzeler Vita Sheet Plastic Group.

Balkan ülkelerine ihracatla büyümeyi planlayan Te-mapol İlpa MP3'ün ve Senoplast'ın altı müşterisini elde edebilmiştir. Ürün kalitesinde Senoplast öncü iken Te-mapol, MP3 ve Metzeler aynı seviyededir. Teslimat hızı ve fiyat avantajı nedeniyle Te-mapol diğer şirketlere nazaran rekabet avantajına sahiptir.

Türkiye'nin polimer plastik levha ithal ettiği ülkeler Kore, Çin, Avusturya, İspanya, Almanya ve İtalya'dır. Hem yurtiçi hem de yurtdışı pazardaki rekabet açısından Te-mapol'ün avantajları Uzak Doğu'ya göre teslimat hızının ve kalitesinin yüksek olması, Avrupa'ya göre ise teslimat hızının yüksek ve fiyatının rekabetçi kalmasıdır. Öte yandan bazı ürünlerin raf ömrünün olması işçiliğin ucuz kaldığı Uzakdoğu'dan ithalatın önündeki engellerden birisidir.

Te-mapol'ün sermaye yoğunluğu ve "know-how" seviyesi artıkça Avrupa pazarlarında rakipleri açısından ciddi tehdit oluşturma potansiyeli mevcuttur.

Yurtiçi rakipler açısından değerlendirme yapıldığından, Te-mapol en yakın rakibine göre 600 km daha doğuda faaliyet göstermektedir. Doğu bölgesinde tek endüstriyel polimer levha üreticisi olması rakiplerine göre coğrafi konum avantajı sunmaktadır.

#### *Şirket'in güçlü yanları:*

Genç ve yüksek teknolojik özelliklere sahip makine parkı:

Te-mapol rakiplerine nazaran yeni kurulmuş bir şirket olduğundan sahip olduğu makine parkı rakiplerinin makine parkına göre daha yeni ve teknolojik açıdan daha gelişmiştir.

Dinamik ve müşteri odaklı yönetim ve pazarlama anlayışı:

Te-mapol'un üst yönetimi, genç ve iyi eğitilmiş kadrolardan oluşmaktadır. Bu sayede Te-mapol faaliyet gösterdiği pazardaki değişimlere hızlı tepkiler verebilmektedir. Özellikle müşteri talep ve ihtiyaçlarındaki değişikliklere cevap verebilme hızı Te-mapol'e çok öncelikli bir rekabet avantajı kazandırmaktadır.

Esnek üretim kabiliyeti ve ürün çeşitliliği:

Te-mapol gerek yukarıda bahsedilen makine parkı avantajı gerek dinamik yönetim yapısı nedeniyle rakiplerine göre daha geniş bir ürün gamına sahiptir.

**TE-MAPOL**  
POLİMER PLASTİK VE İNŞAAT  
ŞİRKETİ A.Ş.  
Organize Sanayi Bölgesi 24. Cad. No: 17 KAYSERİ  
Tel: (352) 321 20 88 Fax: (352) 321 20 41  
Mersantınan V.D. 03 049 0890

23  
02 Aralık 2013  
M. K.

Kısa teslimat süreleri:

Şirket ürünlerini nihai pazar göz önüne alındığında coğrafi konum dezavantajına rağmen diğer şirketlerden daha kısa zamanda müşterilerine ulaştırabilmektedir.

Yoğunlaşma Riskinin Sınırlı Olması:

Te-mapol rakiplerine nazaran pek çok farklı sektörlerde şirketlere satış gerçekleştirmekte, faaliyet risklerini böylelikle azaltmaktadır.

Rekabetçi fiyat- kalite bileşeni:

Te-mapol dinamik yönetim anlayışı, müşteri odaklı yaklaşımı, yüksek teknoloji ve genç makine parkı, teknik bilgi ve beceri seviyesi sayesinde müşterilerinin talep ve ihtiyaçlarını, yüksek kaliteli ürünlerle ve rekabetçi fiyatlarla sağlayarak giderebilmektedir.

Pek çok farklı sektörde, çok sayıda müşteriye satış yapılması:

Şirket'in ürettiği endüstriyel polimer levhaları satın alan küçük ortaboy işletmeler, kurumsal müşteriler ve kamu kuruluşları banyo küveti ve paneli, duşa kabin, otomotiv parçaları, görseller, promosyon ürünleri, reklam tabelası, buzdolabı, soğutucu, oyuncak, çocuk karyolası, mobilya, banyo ve mutfak dolapları gibi pek çok farklı ürün ve hizmetin üretiminde faaliyet göstermektedir. Bu nedenle Şirket'in pazar, pazar segmenti ve müşteri yoğunlaşma riskleri hayli düşük seviyededir.

Şirket'in fırsatları:

Farklı üretim teknolojileri ve know-how'lara haiz olma:

Te-mapol imalat sanayisi içerisinde bir çok sektörde faaliyet gösteren firmaların kullandığı ara ürünlerin üretimini yapmaktadır. Sahip olduğu bu konum nedeniyle müşterilerinin ticari sırları da dahil olmak üzere, üretim teknolojileri ve know-how'ları hakkında geniş bilgiye sahiptir. Bu hem müşteri taleplerinin daha iyi belirlenebilmesi hem de müşteri üretim süreçlerinin optimize edilebilmesi açısından Te-mapol'e avantaj sağlamaktadır.

Gelişen ve değişen polimer kimya endüstrisi:

Gelişen ve değişen polimer kimya endüstrisinde sürekli yeni ürünlerin ortaya çıkması ve polimer kimyası dışında kalan ürünlerin, polimer kimyası kaynaklı ürünlerle sürekli ikame edilebilmesi Te-mapol'e günümüzde ve gelecekte çok önemli fırsatlar sunmaktadır.

Bu bağlamda gerek maliyet gerek teknoloji gerek tüketici tercihi gibi nedenlerle ürün ve üretimlerini farklılaştırarak polimer plastik levha girdisi kullanan işletmelerin artması da Te-mapol'un önemli fırsatlarındandır.

Te-mapol'un kurulmuş olduğu coğrafi konum:

Te-mapol en yakın rakibine göre 600 km daha doğuda bulunmaktadır. Göreli olarak Türkiye'nin batısının daha gelişmiş olması, yoğun rekabet ve yüksek girdi maliyetleri nedeniyle yatırım imkanlarının batı bölgelerde daha kısıtlı olması ve Anadolu'da özellikle de doğu bölgelerinde yatırımların daha çok teşvik edilmesi nedeniyle sanayinin merkezi doğuya kaymaktadır. Bu sürecin gelecekte de devam etmesi beklenmektedir. Bu süreçte Anadolu'da kurulacak polimer plastik levha girdisi kullanan yeni işletmeler Te-mapol'e yeni fırsatlar sunacaktır.

Şirket'in zayıf yönleri:

Te-mapol'un rakiplerinden daha genç olması

**TE-MAPOL**  
POLİMER PLASTİK VE İNŞAAT  
SAN. TIC. A.Ş.  
Organize Sanayi Bölgesi 24. Cad. No: 17 KAYSERİ  
Tel: (0383) 321 20 66 Faks: (0383) 321 20 41  
www.te-mapol.com.tr



02 Aralık 2013

*[Handwritten signatures]*

Te-mapol'un rakiplerinden en yeni olanı dahi 25 yıllık bir geçmişe sahiptir. Her ne kadar bu durum Te-mapol'un rakiplerine göre daha dinamik ve hızlı bir firma olmasını beraberinde de getirirse de, rakiplerinin pazarda daha tecrübeli olduğu gerçeğini de değiştirmemektedir.

Te-mapol'un kurulmuş olduğu coğrafi konum:

Fırsatlar içerisinde değerlendirilen aynı konu başlığı mevcut durumda, ülkenin batısının sanayi açısından daha gelişmiş olması nedeniyle polimer plastik levha ürünlerinin batı bölgelerinde daha yoğun girdi olarak kullanıldığından ve Kayseri limanlara rakiplerin bulunduğu şehirlerden daha uzak konumda bulunduğundan Şirket'in zayıf yönü olarak göze çarpmaktadır. Zamanla sanayide ağırlığın Doğu bölgelerine kayması beklendiğinden bu durum Şirket'in zayıf yönü olmaktan çıkıp güçlü yönü haline de gelebilecektir.

Nitelikli personel istihdam etme zorluğu:

Te-mapol, gerek kurulduğu bölgede Petrokimya endüstrisinin çok gelişmiş olmaması gerekse de bu alanda faaliyet gösteren çok fazla firma olmaması nedeniyle, üretimini yaptığı nitelikli ürünler için gerekli olan kalifiye personeli istihdam etmekte zorlanmaktadır. Bu nedenle yoğun eğitim ve oryantasyon programlarıyla kendi nitelikli personelini kendisi yetiştirmektedir. Doğal olarak bu nedenle gerekli personeli ihtiyaç duyulan pozisyona yerleştirme süresi uzamakta ve daha maliyetli olmaktadır.

#### Tehditler

İthalata bağlı kur riski taşıma :

Te-mapol'un ürettiği ürünlerin hammaddeleri ülke sınırları içerisinde üretilmemektedir. Bu nedenle Te-mapol hammadde tedarikini doğrudan veya dolaylı ithalatla karşılayarak döviz yükümlüğü altına girmektedir. Her ne kadar Te-mapol ihracatı artan bir eğilim gösterse de ağırlıklı satış yurt içine Türk Lirası cinsinden yapılmaktadır. Gelir ve giderlerin farklı para birimleri üzerinden gerçekleşiyor olması Te-mapol'u tehdit eden unsurlar arasında gösterilebilir.

Girdi maliyetlerinin değişkenliği ve hammadde tedarik edilen firmaların büyüklüğü:

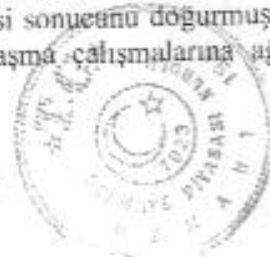
Te-mapol'un kullandığı hammaddelerin fiyat seviyeleri, küresel ekonomi makro göstergeleriyle, arz-talep dengesiyle, petrol fiyatları ve uluslararası döviz kuru pariteleriyle belirlenmektedir. Te-mapol, her ne kadar Türkiye'nin miktarsal anlamda önde gelen hammadde tüketicilerinden olsa da, bileşenleri belirtilen şekilde olan bir piyasada fiyat seviyelerinin oluşmasında bir etki gösterememektedir. Ayrıca hammaddeler I.G Chemicals, BASF, Sabic, Dow Chemicals gibi global ölçekte bile çok büyük olarak nitelendirilen firmalardan sağlandığı için Te-mapol'un söz konusu firmalarla klasik anlamda müşteri-tedarikçi ilişkisi bulunmamaktadır. Her iki durum Te-mapol'u tehdit eden unsurlar olarak ele alınabilir.

Te-mapol'un hizmet verdiği yurtiçi plastik pazarı segmenti (termoplastik polimer levha) pek çok sanayi kolunda girdi olarak kullanılması, yurtiçi üretimin sınırlı olması, muadil girdilere göre daha avantajlı olması gibi nedenlerle elverişli büyüme olanakları sunmaktadır. Şirket bu nedenle üretim ve satışlara başladığı 2008 yılı ortasından itibaren hızla pazar payı elde etmeye yönelik agresif bir büyüme stratejisi benimsemiştir. Özellikle 2011 yılında ciro %78,57 gibi yüksek bir oranda artmıştır. Ancak bu hızlı büyüme bir yandan yönetsel kontrol açısından sıkıntı yaratmış, öte yandan artan işletme sermayesi ihtiyacının ve yatırımların yabancı kaynaklarla finanse edilmesi sonucunu doğurmuştur. 2012 yılı başında yönetsel sorunları gidermek için kurumsallaşma çalışmalarına ağırlık veren Te-mapol

**TE-MAPOL**

POLİMER PLASTİK İNŞAAT  
SAN. TİC. A.Ş.

Ormanöreni Köyü, Döğüş 241/1, No: 17 KAYSERİ  
Tel: (318) 321 20 66 Faks: (318) 321 20 41  
Mecidiyeköy V.D. 343 048 0690



02 Ocak 2013

*[Handwritten signature]*

*[Handwritten signature]*



yönetimi büyümede frene basmış, ciro 2012 yılında 2011 yılına göre %16,35 büyümeyle 22.816.367 TL'ye çıkmıştır.

#### 6.2.2. İhraççı bilgi dokümanında yer alması gereken finansal tablo dönemleri itibariyle ihraççının net satış tutarının faaliyet alanına ve pazarın coğrafi yapısına göre dağılımı hakkında bilgi:

2010, 2011, 2012 yılları ve 2013 ilk 6 aylık ara dönem itibariyle ortaklığın yurtiçi ciro tutarının temel ürün grupları bazında dağılımı:

(%)	Özel Bağımsız Denetimden Geçmiş				
	01.01-30.06.2013	01.01-30.06.2012	01.01-31.12.2012	01.01-31.12.2011	01.01-31.12.2010
<b>Yurtiçi Satışlar</b>	<b>%100,0</b>	<b>%100,0</b>	<b>%100,0</b>	<b>%100,0</b>	<b>%100,0</b>
ABS-Akrilik Satış Geliri	%58,6	%63,5	%62,5	%66,5	%51,5
HIPS Satış Gelirleri	%21,0	%16,2	%17,6	%9,1	%13,1
GPPS Satış Gelirleri	%18,2	%19,2	%18,8	%23,4	%35,3
Diğer Satış Gelirleri	%2,2	%1,1	%1,1	%1,1	%0,1

2010, 2011, 2012 yılları ve 2013 ilk 6 aylık ara dönem itibariyle ortaklığın toplam ciro tutarının coğrafi bazda dağılımı:

(%)	Özel Bağımsız Denetimden Geçmiş				
	01.01-30.06.2013	01.01-30.06.2012	01.01-31.12.2012	01.01-31.12.2011	01.01-31.12.2010
Yurtiçi Satış Gelirleri	%93,1	%98,1	%96,9	%98,1	%96,6
Yurtdışı Satış Gelirleri	%6,7	%1,4	%2,7	%1,3	%0,3
Diğer Gelirler	%0,2	%0,5	%0,4	%0,6	%3,1
<b>Toplam Gelirler</b>	<b>%100,0</b>	<b>%100,0</b>	<b>%100,0</b>	<b>%100,0</b>	<b>%100,0</b>

#### 6.4. İhraççının ticari faaliyetleri ve karlılığı açısından önemli olan patent, lisans, sımai-ticari, finansal vb. anlaşmalar ile ihraççının faaliyetlerinin ve finansal durumunun ne ölçüde bu anlaşmalara bağlı olduğuna ya da yeni üretim süreçlerine ilişkin özet bilgi

Yoktur.

#### 6.7. Son 12 ayda finansal durumu önemli ölçüde etkilemiş veya etkileyebilecek, işe ara verme haline ilişkin bilgiler:

Yoktur.

### 7. GRUP HAKKINDA BİLGİLER

#### 7.1. İhraççının dahil olduğu grup hakkında özet bilgi, grup şirketlerinin faaliyet konuları, ihraççıyla olan ilişkileri ve ihraççının grup içindeki yeri:

Şirket herhangi bir gruba dahil değildir. Ancak, Şirket'in A grubu imtiyazlı hisselerine sahip olan ve hakim ortağı olan İbrahim Ahmet Samancı ve Tevfik Gemicii'nin her ikisinin de hakim ortak olduğu diğer şirket Te-mapol İç ve Dış Ticaret Limited Şirketi'dir. Söz konusu şirket halihazırda gayri faaldir. Söz konusu şirket ile Te-mapol'ün arasında herhangi bir ticari ilişki yoktur. Geçmişteki ilişki ise işbu İhraççı Bilgi Dokümanının İlişkili Taraflar ve İlişkili Taraflarla Yapılan İşlemler Hakkında Bilgiler başlıklı 16. bölümün, 16.1 ve 16.2 alt bölümlerinde verilmiştir.

Te-mapol'ün hakim ortaklarının her ikisinin de hakim ortak konumunda bulunduğu başka bir şirket bulunmamaktadır.

Öte yandan Şirket ortaklarının bir kısmı Te-maser Isı ve Yapı Malzemeleri Sanayi Ticaret A.Ş. ünvanlı bir şirketin de ortağıdır. Söz konusu şirkette İbrahim Ahmet Samancı %25, Hasan Eşkici %15, Mustafa Uğur Eşkici %30 pay sahibidirler.

Te-maser Isı ve Yapı Malzemeleri Sanayi Ticaret A.Ş. Kayseri ve civarı bölgelerde inşaat malzemeleri toptan bayiliği ve dağıtıcılığı yapmaktadır. Özel bağımsız denetimden geçmiş mali tablolarda da görülebileceği üzere Te-mapol'ün herhangi bir mali döneminde söz konusu şirket ile ticari bir ilişkisi olmamıştır.

İhraççı Şirket söz konusu şirketlere doğrudan ve dolaylı olarak ortak değildir. Söz konusu şirketlerle ticari ilişkileri bulunmamaktadır. Şirketlerin büyüme planları, sektörleri ve faaliyet alanları ayırdır ve ortakların bazıları aynı olsa da bir grup şirketi olarak birlikte hareket etmemektedirler.

## 7.2. İhraççının doğrudan veya dolaylı önemli bağı ortaklıklarının dökümü:

Yoktur.

## 8. MADDİ DURAN VARLIKLAR HAKKINDA BİLGİLER

8.1. İhraççı bilgi dokümanında yer alması gereken son finansal tablo tarihi itibarıyla ihraççının finansal kiralama yolu ile edinilmiş bulunanlar dahil olmak üzere sahip olduğu ve yönetim kurulu kararı uyarınca ihraççı tarafından edinilmesi planlanan önemli maddi duran varlıklara ilişkin bilgi:

Şirket'in halka arzdan elde edilmesi öngörülen gelirinin nasıl kullanılacağına, bu bağlamda makina teçhizat yatırımlarına ilişkin planlama 01.10.2013 ve 2013/18 sayılı yönetim kurulu toplantısında karara bağlanmıştır. İşbu ihraççı bilgi dokümanının 5.2.3 bölümünde söz konusu kararın ayrıntıları verilmiştir.

8.2. İhraççının maddi duran varlıklarının kullanımını etkileyecek çevre ile ilgili tüm hususlar hakkında bilgi:

Yoktur.

8.3. Maddi duran varlıklar üzerinde yer alan kısıtlamalar, aynı haklar ve ipotek tutarları hakkında bilgi:

Şirket'in sahip olduğu İbrahimhanyeri Mevkii, Şeker Mahallesi, Kocasinan İlçesi, Kayseri ili sınırları içerisinde, K34-B-23-C-1-D pafta, 5228 ada, 2 parsel no'da bulunan A-5 Blok 5N.B.B. taşınmazı üzerinde 05.11.2013 tarih ve 21409 yevmiye no ile Akbank T.A.Ş. lehine 70.000 TL bedelle 1. dereceden ipotek mevcuttur.

8.4. Maddi duran varlıkların rayiç/gerçeğe uygun değerinin bilinmesi halinde rayiç değer ve dayandığı değer tespit raporu hakkında bilgi:

Özürk Gayrimenkul Değerleme A.Ş. 02.07.2013 tarihli 2013/03 nolu gayrimenkul değerlendirme raporuyla Te-mapol'ün gayrimenkullerini, 02.07.2013 tarihli 2013/022 nolu ekspertiz raporuyla Te-mapol'ün, makine ve ekipmanlarını ve taşıt araçlarını değerlemiştir. Değerleme raporları sırasıyla Ek 5 ve Ek 6'da sunulmuştur.

Şirket'in varlıklarının söz konusu değerlendirme çalışması ile tespit edilen rayiç değerleri ve bilançodaki net değerleri karşılaştırmalı olarak aşağıdaki tabloda verilmiştir.

No	Maddi Duran Varlık Cinsi	Edinme Tarihi	Ekspertiz Değeri	Ekspertiz Raporu Tarihi ve Nosu	Bilanço Değeri
1	Su Soğutma Kulesi	2008	1.500,00	02.07.2013-2013/022	0,00
2	1,5 KW Toz Tamir Makinesi	2008	450,00	02.07.2013-2013/022	0,00

3	500 Lt 7,5 HP Kompresör Pompa	2008	1.800,00	02.07.2013-2013/022	0,00
4	8 KW Yüzey Temizleme	2009	34.000,00	02.07.2013-2013/022	5.974,07
5	Domak SAM 215 4 AP E. Pompası	2008	400,00	02.07.2013-2013/022	0,00
6	SU TANKI	2009	650,00	02.07.2013-2013/022	112,50
7	Vinç Yolu	2008	2.100,00	02.07.2013-2013/022	0,00
8	AD4405-2000 Kg Ağır Hiz.Baskül ve Yazıcı	2008	1.900,00	02.07.2013-2013/022	0,00
9	630 KW AG Dağ.Panosu Ve Harmonik Politre	2008	28.000,00	02.07.2013-2013/022	0,00
10	ÇAP 400 B 1850 Cidarlı Isıtma Silindiri	2008	8.000,00	02.07.2013-2013/022	0,00
11	FEELER 3 TON	2009	10.000,00	02.07.2013-2013/022	3.000,00
12	TAŞIMA ARABASI	2009	500,00	02.07.2013-2013/022	150,00
13	ERİYİK BASINÇ SENSÖRÜ	2009	800,00	02.07.2013-2013/022	153,93
14	ERİYİK BASINÇ SENSÖRÜ	2010	20.000,00	02.07.2013-2013/022	8.050,00
15	VAKUM POMPASI	2010	2.400,00	02.07.2013-2013/022	945,00
16	ELEKTRİK PANOSU VE MÜSTEMİLATI	2010	70.000,00	02.07.2013-2013/022	26.320,00
17	G.SU KULESİ	2010	2.000,00	02.07.2013-2013/022	840,00
18	VIDALI KOMPRESOR	2010	6.500,00	02.07.2013-2013/022	2.382,07
19	KLİŞE	2010	6.000,00	02.07.2013-2013/022	2.450,00
20	KLİŞE	2010	6.000,00	02.07.2013-2013/022	2.450,00
21	AYNA	2010	3.200,00	02.07.2013-2013/022	1.260,00
22	PLATFORM SACI	2010	1.650,00	02.07.2013-2013/022	645,75
23	MERDANE	2010	7.000,00	02.07.2013-2013/022	2.800,00
24	MERDANE	2010	1.400,00	02.07.2013-2013/022	560,00
25	SİLİNDİR	2010	1.700,00	02.07.2013-2013/022	665,00
26	MAKAS TEZGAHI	2010	10.000,00	02.07.2013-2013/022	3.850,00
27	EKSTRUZYON KOVAN VE VIDASI	2011	9.000,00	02.07.2013-2013/022	5.206,74
28	EKSTRUZYON HATTI VIDASI	2011	450,00	02.07.2013-2013/022	277,70
29	ISITICI	2011	200,00	02.07.2013-2013/022	130,17
30	ERİYİK POMPASI	2011	11.500,00	02.07.2013-2013/022	6.942,32
31	ERİYİK POMPASI	2011	700,00	02.07.2013-2013/022	440,00
32	1000 LT 10 BAR HAVA TANKI	2011	1.000,00	02.07.2013-2013/022	660,00
33	55 KW DC MOTOR	2011	4.500,00	02.07.2013-2013/022	3.080,00
34	KIZGIN YAĞ POMPASI	2011	500,00	02.07.2013-2013/022	880,00
35	KIZGIN YAĞ POMPASI	2011	1.000,00	02.07.2013-2013/022	1.760,00
36	JOBETTER PLASTİK KIRICI	2011	38.000,00	02.07.2013-2013/022	24.615,69
37	JOBETTER KALIP	2011	18.000,00	02.07.2013-2013/022	12.274,01
38	500 LT BOYLER	2010	1.100,00	02.07.2013-2013/022	415,25
39	EVH-10-250-330 TUV BALONLU AKU	2011	1.100,00	02.07.2013-2013/022	699,15
40	EKSTRUZYON HATTI KOMPLE	2011	400.000,00	02.07.2013-2013/022	256.844,72
41	2.EL TORNA TEZGAHI	2013	17.000,00	02.07.2013-2013/022	17.000,00
42	SİLİNDİR 2 ADET AYNA YÜZEYLI	2011	28.000,00	02.07.2013-2013/022	16.500,00
43	EXTRUZYON VIDASI	2012	3.500,00	02.07.2013-2013/022	2.673,26
44	2.EL KALIPÇI FREZESİ	2012	6.000,00	02.07.2013-2013/022	5.250,00
45	RY 60 YAĞ SOĞUTMA EŞANJÖRÜ	2012	800,00	02.07.2013-2013/022	675,00
46	BOYA RAFI	2012	3.600,00	02.07.2013-2013/022	2.818,11
47	IBC TANK	2012	1.500,00	02.07.2013-2013/022	1.237,50
48	GAZALTI KAYNAK MAKİNESİ	2012	1.600,00	02.07.2013-2013/022	1.334,75
49	BOYA RAFI-2	2012	10.000,00	02.07.2013-2013/022	8.196,90
50	SARMA MAKİNASI	2012	17.000,00	02.07.2013-2013/022	13.091,04
51	AYNA YÜZEY SİLİNDİR	2012	7.800,00	02.07.2013-2013/022	6.136,43
52	ENJEKSİYON KALIBI	2012	23.000,00	02.07.2013-2013/022	17.591,09
53	KIRIM MAKİNASI SIFIR MODEL	2013	28.000,00	02.07.2013-2013/022	28.000,00
54	PLASTİK EKSTRUZYON HATTI	2008	550.000,00	02.07.2013-2013/022	0,00

**TE-MAPOL**

POLİMER PLASTİK VE İNŞAAT  
SAN. TİC. A.Ş.

Organize Sanayi Bölgesi 24/C No: 17 KAYSERİ  
Tel: 0352 321 20 66 Fax: (0352) 321 20 41  
Meburhan V.D. 833 048 0600



02 Aralık 2013

*[Handwritten signature]*



55	PLASTİK MAKİNA HATTI 2	2010	375.000,00	02.07.2013-2013/022	159.308,18
56	ÇALIŞMA MASASI	2010	500,00	02.07.2013-2013/022	415,25
57	ÇALIŞMA MASASI	2010	100,00	02.07.2013-2013/022	88,98
58	TV ÜNİTESİ	2010	1.000,00	02.07.2013-2013/022	444,92
59	KOLTUK TAKIMI	2010	1.000,00	02.07.2013-2013/022	533,90
60	GÜVENLİK KAMERA SİSTEMİ	2010	1.250,00	02.07.2013-2013/022	521,15
61	BFKO LG BKE-6700 D 1	2010	700,00	02.07.2013-2013/022	323,60
62	POKS SİSTEMİ 21.07.2010	2010	600,00	02.07.2013-2013/022	312,54
63	MİKRO HALLEY-5 KULLANICI	2010	1.500,00	02.07.2013-2013/022	875,00
64	GÜVENLİK KAMERA SİSTEMİ 31.01.2011	2011	800,00	02.07.2013-2013/022	582,45
65	SERVER İHM	2011	3.000,00	02.07.2013-2013/022	2.018,22
66	150*150 GÜVENLİK KABİNE	2011	1.000,00	02.07.2013-2013/022	660,00
67	DUVAR TİPİ KLİMA	2012	600,00	02.07.2013-2013/022	651,48
68	SALON TİPİ KLİMA	2012	2.000,00	02.07.2013-2013/022	1.843,22
69	SEKRETER KOLTUĞU	2012	150,00	02.07.2013-2013/022	135,00
70	ÇALIŞMA MASASI	2012	300,00	02.07.2013-2013/022	240,00
71	İKİLİ DOLAP	2012	150,00	02.07.2013-2013/022	135,00
72	DÖRTLÜ DOLAP	2012	180,00	02.07.2013-2013/022	157,50
73	SAMSUNG GALAXY NOTE II	2012	1.200,00	02.07.2013-2013/022	1.175,85
74	3 ADET EVRAK DOLABI	2013	800,00	02.07.2013-2013/022	932,20
75	GERME VINİL ÇİFT YÖNLÜ IŞIKSIZ TOPEM	2013	3.000,00	02.07.2013-2013/022	3.000,00
<b>TOPLAM</b>			<b>1.657.430,00</b>		<b>721.692,53</b>

Maddi duran varlık listesinin 1, 2, 3, 5, 7, 8, 9, 10, 54 numaralı sıralarında yer alan makine, teçhizat ve ekipmanların bilanço değerleri amortisman ayrılması neticesinde sıfırlanmıştır.

#### Taahhüt Araçlarının Rayiç Bedelleri

No	Maddi Duran Varlık Cinsi	Faaliyet Tarihi	Ekspertiz Değeri	Ekspertiz Raporu Tarihi ve Nosu	Bilanço Değeri
1	38 AY 473 PASSAT TRENDLINE	2009	38.000,00	02.07.2013-2013/022	6.293,24
2	38VL835 HYUNDAI GETZ	2010	20.000,00	02.07.2013-2013/022	12.100,35
3	38YL825 PEUGEOT RCZ	2010	65.000,00	02.07.2013-2013/022	36.147,66
4	38 SF 988 PALİO 1.3 JTD SI	2010	11.000,00	02.07.2013-2013/022	6.480,00
5	38 RM 399 FORD MINİBÜS 8+1	2013	66.000,00	02.07.2013-2013/022	66.439,99
6	34 FD 2474 Ford Focus *	2008	27.000,00	02.07.2013-2013/022	0,00*
<b>TOPLAM</b>			<b>227.000,00</b>		<b>127.461,23</b>

\* 34 FD 2474 Ford Focus plakalı ve markalı araç 5 yıllık ticari ömrünü doldurduğundan bilanço değeri ayrılan amortismanlar neticesinde sıfırlanmıştır.

### 9. FAALİYETLERE VE FİNANSAL DURUMA İLİŞKİN DEĞERLENDİRMELER

#### 9.1. Finansal durum:

9.1.1. İhraççının ihraççı bilgi dokümanında yer alması gereken finansal tablo dönemleri itibarıyla finansal durumu, finansal durumunda yıldan yıla meydana gelen değişiklikler ve bu değişikliklerin nedenleri:

#### Bilançolar

(TL)	Özel Bağımsız Denetimden Geçmiş			
	30.06.2013	31.12.2012	31.12.2011	31.12.2010
<b>VARLIKLAR</b>				

<b>Dönen Varlıklar</b>	<b>25.406.657</b>	<b>18.912.115</b>	<b>11.718.536</b>	<b>9.077.305</b>
Nakit ve Nakit Benzerleri	189.821	441.671	556.517	416.086
Ticari Alacaklar	20.740.081	15.241.379	6.096.356	5.681.314
- Ticari Alacaklar	20.740.081	15.241.379	6.090.038	5.498.007
- İlişkili Taraflardan Alacaklar	-	-	6.318	183.307
Diğer Alacaklar	49.083	34.833	19.560	-
- Diğer Alacaklar	-	-	19.560	-
- İlişkileri Taraflardan Diğer Alacaklar	49.083	34.833	-	-
Stoklar	3.881.611	2.812.641	4.913.141	2.932.373
Peşin Ödenmiş Giderler	514.419	372.262	-	-
Diğer Dönen Varlıklar	31.642	9.329	132.962	47.532
<b>Duran Varlıklar</b>	<b>1.673.849</b>	<b>1.628.519</b>	<b>1.833.016</b>	<b>1.623.517</b>
Maddi Duran Varlıklar	1.673.849	1.628.519	1.511.130	1.068.688
Diğer Duran Varlıklar	-	-	321.886	554.829
<b>TOPLAM VARLIKLAR</b>	<b>27.080.506</b>	<b>20.540.634</b>	<b>13.551.552</b>	<b>10.700.822</b>
<b>KAYNAKLAR</b>				
<b>Kısa Vadeli Yükümlülükler</b>	<b>19.464.705</b>	<b>12.324.568</b>	<b>7.325.267</b>	<b>4.321.734</b>
Kısa Vadeli Borçlanmalar	7.859.960	3.864.431	2.116.160	1.473.549
Diğer Finansal Yükümlülükler	-	-	190.257	158.811
Uzun Vadeli Borçlanmaların Kısa Vadeli Kısımları	564.362	1.967.874	-	-
Ticari Borçlar	10.240.317	5.376.264	4.170.904	1.710.022
- İlişkili Olmayan Taraflara Ticari Borçlar	10.240.317	5.376.264	4.170.904	1.710.022
Diğer Borçlar	-	-	792.764	852.773
- Diğer Borçlar	-	-	558.517	198.344
- İlişkili Taraflara Borçlar	-	-	234.247	654.429
Ertelemiş Gelirler	649.972	576.942	0	0
Dönem Karı Vergi Yükümlülüğü	34.397	0	0	111.682
Diğer Kısa Vadeli Yükümlülükler	64.487	508.807	55.182	14.897
Çalışanlara Sağlanan Faydalara İlişkin Borçlar	51.210	30.250	-	-
<b>Uzun Vadeli Yükümlülükler</b>	<b>3.168.660</b>	<b>4.122.479</b>	<b>3.237.228</b>	<b>4.334.504</b>
Uzun Vadeli Borçlanmalar	3.012.625	4.051.302	3.171.436	4.174.284
Diğer Finansal Yükümlülükler	-	-	0	150.200
Uzun Vadeli Karşılıklar	68.127	28.099	14.318	6.446
- Çalışanlara Sağlanan Faydalara İlişkin Karşılıklar	68.127	28.099	14.318	6.446
Ertelemiş Vergi Yükümlülüğü	87.908	43.078	51.474	3.574
<b>ÖZKAYNAKLAR</b>	<b>4.447.141</b>	<b>4.093.587</b>	<b>2.989.057</b>	<b>2.044.584</b>
Ödenmiş Sermaye	4.000.000	3.335.351	2.684.715	1.000.000
Kardan Ayrılan Kısıtlanmış Yedek	71.294	0	0	0
Geçmiş Yıllar Kar/Zararları	186.942	758.236	12.019	287.945
Net Dönem Karı	188.905	0	292.323	756.639
<b>TOPLAM KAYNAKLAR</b>	<b>27.080.506</b>	<b>20.540.634</b>	<b>13.551.552</b>	<b>10.700.822</b>

Te-mapol'ün toplam varlıkları 2010 sonunda 10.700.822 TL iken 31.12.2011'de 13.551.552 TL'ye, 31.12.2012'de 20.540.634 TL'ye yükselmiştir. Yıllık bileşik ortalama %38,55 gibi yüksek bir oranda gerçekleşmiş olan söz konusu bilanço büyümesi Şirket'in kuruluşundan bu yana faaliyetlerinin hızla büyümesinden kaynaklanmıştır. 30.06.2013 itibarıyla 2012 yıl sonuna göre ise toplam varlıklardaki artış %31,84 olmuştur.

#### Varlıklar:

Toplam varlıklardaki (aktiflerdeki) büyümede en belirgin faktör ticari alacaklardaki artıştır. 2010-2012 döneminde toplam varlıklarda yaşanan yükselişin önemli bir kısmı (%97'si) ticari alacaklardaki artıştan kaynaklanmıştır. 2013 yılı ilk yarısında toplam varlıklardaki artışın %84'ü gene ticari alacaklardaki yükselişin katkısıyla gerçekleşmiştir.

#### Ticari Alacaklardaki Artış:

2010-2012 döneminde ciroda yıllık bileşik ortalama %44,14 gibi yüksek oranlı bir büyüme gerçekleşmiştir. 31.12.2010 itibariyle 5.681.314 TL olan ticari alacaklar ciroda kısa sürede hızlı büyüme olması neticesinde 31.12.2012 tarihinde 2,7 katı bir seviyeye, 15.241.379 TL'ye tırmanmıştır. 30.06.2013 itibariyle ise 20.740.081 TL'yi bulmuştur.

Ticari alacakların aktif toplamındaki payı 2010 yılında %53,09 iken 2011'de %44,99 olmuş, 2012'de %74,20'ye, 30.06.2013 itibariyle %76,59'a çıkmıştır.

Şirketin para tabanından alacaklarına ilişkin açıklama Ek/B'da yer almaktadır.

#### Stoklar:

31.12.2010'da 2.932.373 TL olan stoklar 31.12.2011'de 4.913.141 TL seviyesine çıkmıştır. Söz konusu artış ciro ve siparişlerdeki hızlı büyümeden kaynaklanmıştır. 2011'de cirodaki büyüme yavaşlamış, daha etkin stok yönetimi ile stok seviyeleri kontrol altında tutulmuş, 31.12.2012 itibariyle stok seviyesi 2.812.641 TL olmuştur. 30.06.2013'te ise sonraki aylara ilişkin siparişlerdeki sıçramanın etkisiyle 3.881.611 TL seviyesine tırmanmıştır. Böylece stokların aktif toplamındaki payı 2010 sonunda %27,4 iken, 31.12.2011'de %36,26, 31.12.2012'de %13,7, 30.06.2013'te %14,33 olmuştur.

#### Maddi Duran Varlıklardaki Artış

2010-2012 döneminde 3. Üretim hattına yönelik yatırımlar ve diğer yatırımlar neticesinde Şirket'in maddi duran varlıkları 31.12.2010'daki 1.068.688 TL seviyesinden 2012'de 1.628.519 TL'ye ulaşmıştır. Tüm bu gelişmeler neticesinde maddi duran varlıkların aktif toplamındaki payı 2010'da %10 iken 2011'de %11,2, 2012'de %7,9 olmuştur.

2013/6 aylık dönemde 95.000 TL tesis makine, 66.440 TL taşıt ve 932 TL demirbaş olmak üzere toplam 162.372 TL maddi duran varlık (MDV) alımı olmuş, 107.858 TL MDV amortisman gideri ayrılmış, 30.06.2013 tarihi itibariyle maddi duran varlıklar 1.673.849 TL (aktif toplamının %6,2'si) seviyesinde gerçekleşmiştir.

#### Kaynaklar (Pasifler)

Te-mapol'ün bilançosundaki pasif (k.v. yükümlülükler + u.v. yükümlülükler + özkaynak) toplamı 2010 sonunda 10.700.822 TL iken 31.12.2011'de 13.551.552 TL'ye, 31.12.2012'de 20.540.634 TL'ye yükselmiştir. Yıllık bileşik ortalama %38,55 gibi yüksek bir oranda gerçekleşmiş olan büyüme Şirket'in yerli üretimin sınırlı kaldığı plastik polimer levha üretim ve satışlarındaki hızlı büyümeden kaynaklanmıştır.

#### Kısa Vadeli Yükümlülükler

#### Finansal Borçlar

Şirket'in cirosundaki hızlı büyümenin neden olduğu işletme sermayesi ihtiyacının ve yeni faaliyet alanına yönelik gerçekleştirdiği yatırımların finansmanı için finansal borçlanma yoluna gidilmiştir. Böylelikle 31.12.2010 tarihinde 1.632.360 TL olan toplam kısa vadeli





Ticari Faaliyetlerden Brüt Kar (Zarar)	1.848.889	804.960	2.862.140	2.812.923	2.042.826
<b>BRÜT KAR/ZARAR</b>	<b>1.848.889</b>	<b>804.960</b>	<b>2.862.140</b>	<b>2.812.923</b>	<b>2.042.826</b>
Genel Yönetim Giderleri (-)	-193.154	-124.325	-258.038	-269.236	-164.221
Pazarlama, Satış ve Dağıtım Giderleri (-)	-320.425	-210.069	-424.840	-394.025	-409.531
Esas Faaliyetlerden Diğer Gelirler	54.570	60.729	180.225	59.142	41.945
Esas Faaliyetlerden Diğer Giderler(-)	-38.931	-54.911	-122.619	-74.046	-73.477
<b>ESAS FAALİYET KARI/ZARARI</b>	<b>1.350.949</b>	<b>476.384</b>	<b>2.236.868</b>	<b>2.134.758</b>	<b>1.437.542</b>
Finansal Gelirler	308.849	11.127	220.290	287.133	20.357
Finansal Giderler (-)	-1.401.579	-728.033	-1.508.863	-2.040.606	-505.877
<b>SÜRDÜRÜLEN FAALİYETLER VERGİ ÖNCESİ KARI/ZARARI</b>	<b>258.219</b>	<b>-240.522</b>	<b>948.295</b>	<b>381.284</b>	<b>952.022</b>
Sürdürülen Faaliyetler Vergi Gelir/Gideri	-69.314	-26.935	-213.933	-88.961	-195.383
- Dönem Vergi Gideri(-)	-24.484	-16.489	-222.329	-41.062	-144.932
- Ertelenmiş Vergi Gelir/Gideri(-)	-44.830	-10.446	8.396	-47.899	-50.451
<b>SÜRDÜRÜLEN FAALİYETLER DÖNEM KARI/ZARARI</b>	<b>188.905</b>	<b>-267.457</b>	<b>734.362</b>	<b>292.323</b>	<b>756.639</b>
<b>DÖNEM KARI</b>	<b>188.905</b>	<b>-267.457</b>	<b>734.362</b>	<b>292.323</b>	<b>756.639</b>
<b>Dönem Kar/Zararının Dağılımı</b>	<b>188.905</b>	<b>-267.457</b>	<b>734.362</b>	<b>292.323</b>	<b>756.639</b>
Ana Ortaklık Payları	188.905	-267.457	734.362	292.323	756.639
Pay Başına Kazanç	0,04723	-0,08915	0,2448	0,0974	0,7566
Sürdürülen Faaliyetlerden Hisse Başına Kazanç	0,04723	-0,08915	0,2448	0,0974	0,7566

### Net Satışlardaki Gelişmeler

2008 yılında yatırımlarını ve deneme üretimini tamamladıktan sonra satış pazarlama faaliyetlerine ağırlık verince Te-mapol'ün cirosu 2010 yılında 10.982.022 TL olarak gerçekleşmiş, 2011 yılında %78,57 gibi yüksek bir oranda artarak 19.610.704 TL'yi bulmuştur. Söz konusu büyümede ve cironun kompozisyonunda yurtiçi satışlar ağırlığını korumuştur. Cirodaki hızlı büyümenin neden olduğu yönetsel, finansal ve operasyonel sıkıntıların giderilebilmesi için Şirket 2012 yılında kurumsallaşma çalışmalarına ağırlık vermiş, ciro önceki yıla nazaran daha düşük bir oranda, %16,35 seviyesinde büyümüş ve 22.816.367 TL olmuştur. 2013 yılının ilk yarısında net satış gelirleri bir önceki yılın aynı dönemine göre %8,12 artarak 11.730.245 TL seviyesinde gerçekleşmiştir.

### *Brüt Kardaki Gelişmeler*

Satışların maliyeti 2011 yılında bir önceki yıla göre %87,91 artmıştır. Bunun neticesinde brüt kar cirodaki büyümeden daha sınırlı bir seviyede %37,70 artarak 2.812.923 TL olmuştur. 2012 yılında ise satışların maliyetindeki artış cirodaki artışa yakın bir seviyede %18,79 oranında gerçekleşmiş, brüt kar %1,75 artışla 2.862.140 TL olmuştur. 2013 yılının ilk yarısında ise satışların maliyeti hammadde fiyatlarında mevsimsel düşüşün etkisiyle bir önceki yılın aynı dönemine göre %1,62 gerilemiş, brüt kar 2012 yılının ilk 6 ayı ile karşılaştırıldığında cirodaki büyümeden daha hızlı bir oranda %129,69 artışla 1.848.889 TL olmuştur.

### *Faaliyet Karındaki Gelişmeler*

2011 yılında pazarlama, satış ve dağıtım giderleri 2010 yılına göre %3,79 gerilemiş 394.025 TL seviyesine inmiştir. Buna karşın genel yönetim giderleri %63,95 artarak 269.236 TL olmuştur. Diğer faaliyet gelirleri %41 artarak 59.142 TL'yi bulmuş, öte yandan diğer faaliyet giderleri %0,77 artışla 74.046 TL seviyesinde kalmıştır. Tüm bu gelişmeler neticesinde 2011 yılında Şirket'in esas faaliyet karı 2010 yılıyla karşılaştırıldığında %48,50 artarak 2.134.758 TL'ye ulaşmıştır.

2012 yılında pazarlama, satış, dağıtım giderleri 2011 yılına göre %7,82 artarak 424.840 TL olmuş, genel yönetim giderleri %4,16 düşerek 258.038 TL'de kalmıştır. Diğer faaliyet gelirleri %204,73 artışla 180.225 TL'ye çıkmış, diğer faaliyet giderleri de %65,60 artışla 122.619 TL'ye ulaşmıştır. Sonuç olarak, 2012 yılında Şirket'in esas faaliyet karı 2011 yılına göre %4,78 artışla 2.236.868 TL olarak gerçekleşmiştir.

2013 yılının ilk yarısında pazarlama, satış ve dağıtım giderleri pazarlama faaliyetlerine yönelik eleman istihdamıyla bir önceki yılın aynı dönemine göre %52,53 artışla 320.245 TL olmuş, genel yönetim giderleri de kurumsallaşma faaliyetleri paralelinde %55,36 artarak 193.154 TL'ye ulaşmıştır. Diğer faaliyet gelirleri %10,14 düşerek 54.570 TL'ye gerilemiş, buna karşın diğer faaliyet giderleri %29,10 düşüşle 38.931 TL olmuştur. Tüm bunların neticesinde Şirket'in faaliyet karı 2013 yılının ilk 6 aylık ara döneminde bir önceki yılın aynı dönemine göre %183,58 artarak 1.350.949 TL'ye ulaşmıştır.

### *Vergi Öncesi Kardaki Gelişmeler*

2011 yılında Şirket'in finansal gelirleri 2010 yılının yaklaşık 14 katı seviyede, 287.133 TL olmuştur. Buna karşın cirodaki hızlı büyümeden kaynaklanan yüklü tutardaki işletme sermayesi ihtiyacı ve yatırımların banka kredisi ile finanse edilmesi neticesinde finansal giderler %303,38 oranında artarak 2.040.606 TL'yi bulmuştur. Böylelikle vergi öncesi kar, faiz giderlerindeki artışın ağırlıklı etkisiyle %59,95 gerilemiş ve 381.284 TL seviyesinde kalmıştır.

2012 yılında finansal gelirler 2011 yılıyla karşılaştırıldığında %23,28 azalarak 220.290 TL olmuştur. Finansal borçlardaki artışa karşın faizlerdeki gerileme sayesinde finansal giderler %26,06 azalarak 1.508.863 TL seviyesinde kalmıştır. Neticede vergi öncesi kar 2011 yılına göre %148,71 oranında artışla 948.295 TL seviyesine ulaşabilmektedir.

2012 yılının ilk yarısında 476.384 TL faaliyet karı elde edilmiş olmasına karşın 728.033 TL tutarındaki finansal giderler nedeniyle Şirket'in vergi öncesi zararı 240.522 TL olmuştur. 2013 yılının ilk yarısında ise 308.498 TL faiz geliri elde edilmiş, öte yandan 1.401.579 TL finansal gider oluşmuştur. Söz konusu finansal giderin 723.399 TL'lik kısmı döviz kurlarındaki artış nedeniyle açık döviz pozisyonunda oluşan kur farkı zararından, 667.336

TL'lik kısmı kısa vadeli borçlanma giderlerinden, 10.844 TL'si reeskont faiz giderlerinden oluşmuştur. Bu gelişmeler neticesinde Şirket 258.219 TL vergi öncesi kar elde edilmiştir.

#### Net Kardaki Gelişmeler

2010 yılında 195.383 TL vergi karşılığı ayrılmış, net kar 756.639 TL olarak gerçekleşmiştir.

2011 yılında vergi öncesi kar 2010 yılına göre gerilediğinden toplam 88.961 TL vergi karşılığı ayrılmış net kar 292.323 TL olarak olmuştur.

2012 yılında 948.295 TL vergi öncesi kara karşılık toplam 213.933 TL vergi gideri oluşmuş ve net kar 734.362 TL'ye çıkmıştır.

2012 yılının 1. yarısında 26.935 TL vergi karşılığı ardından, net dönem zararı 267.457 TL olarak gerçekleşmişti. 2013 yılının 1. yarısında ise toplam 69.314 TL vergi gideri oluşmuş ve toplam 188.905 TL net kar elde edilmiştir.

#### 9.2.2. Finansal durum ve faaliyet sonuçlarına ilişkin diğer (önemli) hususlar:

##### Seçilmiş Finansal Bilgiler

(TL)	Özel Bağımsız Denetimden Geçmiş				
	01.01-30.06.2013	01.01-30.06.2012	01.01-31.12.2012	01.01-31.12.2011	01.01-31.12.2010
Net Satışlar	11.730.245	10.848.993	22.816.367	19.610.704	10.982.022
Satışların Maliyeti	-9.881.356	-10.044.033	-19.954.227	-16.797.781	-8.939.196
Brüt Kar	1.848.889	804.960	2.862.140	2.812.923	2.042.826
Brüt Kar/Net Satışlar (%)	%15,76	%7,42	%12,54	%14,34	%18,60
Toplam Faaliyet Giderleri (net)	-497.940	-328.576	-625.272	-678.165	-605.284
Faaliyet Karı	1.350.949	476.384	2.236.868	2.134.758	1.437.542
Faaliyet Karı/Net Satışlar (%)	%11,52	%4,39	%9,80	%10,89	%13,09
Toplam Amortisman ve İtfa Tutarı	107.857	137.809	313.622	264.751	304.726
Kıdem Tazminatı Karşılığı	40.028	40.775	13.781	7.872	4.829
Faiz Amortisman Vergi Öncesi Kar (FAVÖK) + Kıdem Tazminatı Karşılığı	1.498.834	654.968	2.564.271	2.407.381	1.747.097
FAVÖK/Net Satışlar (%)	%12,78	%6,04	%11,24	%12,28	%15,91
Net Dönem Karı (Zararı)	188.905	-267.457	734.362	292.323	756.639
Net Dönem Karı/Net Satışlar (%)	%1,61	-%2,47	%3,22	%1,49	%6,89
Hisse Başına Kazanç/Zarar	0,04723	-0,08915	0,2448	0,0974	0,7566
Pay Başına Temettü <sup>(1)</sup>	-	-	-	-	-

(1) 2010,2011,2012 yıllarında temettü dağıtılmadığı için hesaplanmamıştır.

Şirket'in faiz amortisman vergi öncesi (FAVÖK) kar marjı 2010 yılında %15,91, 2011'de %12,28, 2012'de %11,24 seviyesinde oluşmuştur. 2013 yılı 1. yarısında FAVÖK marjı 2012 yılına göre toparlanarak %12,78 seviyesine çıkmıştır.

#### Sermaye Yapısı

Ortaklığın özsermayesi 30.06.2013 itibarıyla 4.447.141 TL seviyesindedir. Özsermayenin detay kalemleri yıllar itibarıyla aşağıdaki tabloda belirtilmiştir.

(TL)	Özel Bağımsız Denetimden Geçmiş			
	30.06.2013	31.12.2012	31.12.2011	31.12.2010
<b>ÖZKAYNAKLAR</b>	<b>4.447.141</b>	<b>4.093.587</b>	<b>2.989.057</b>	<b>2.044.584</b>
Ödenmiş Sermaye	4.000.000	3.335.351	2.684.715	1.000.000
Kardan Ayrılan Kısıtlanmış Yedekler	71.294	0	0	0

Geçmiş Yıllar Kar/Zararları	186.942	758.236	12.019	287.945
Net Dönem Karı	188.905	0	292.323	756.639

30.06.2013 itibariyle 4.447.141 TL seviyesindeki özkaynaklar kaleminin 4.000.000 TL'lik kısmı ödenmiş sermayeden, 71.294 TL'si yedeklerden, 186.942 TL'lik kısmı geçmiş yıl karından, 188.905 TL'lik kısmı ise 2013 yılı ilk yarısında oluşan net kardan meydana gelmektedir.

#### 2013 yılı İçerisinde Yapılan Sermaye Artırımları

Te-mapol Polimer Plastik Ve İnşaat Sanayi Ticaret Limited Şirketi kuruluşundan 31.12.2012 tarihine kadar Limited Şirket Tüzel kişilik yapısı altında faaliyetini yürütmüş olup, 31.12.2012 tarihinde Nevi değişikliği yaparak anonim şirket tüzel kişilik yapısına sahip olmuştur.

Şirket dönüşüm öncesi limited şirketin kapanış bilançosundaki özkaynak hesabında yer alan kalemleri, olduğu gibi dönüşüm sonrası anonim şirket açılış bilançosuna toplulaştırma yapmadan Sermaye Piyasası Kurulu'nun 12/02/2013 tarih ve 5/145 sayılı bülteninde yer alan ilke kararına uygun şekilde devretmiştir.

Şirket nevi değişikliği sırasında esas sözleşmesinde mevcut sermayesini 3.500.000 TL'ye çıkarmış olup, bunun 3.280.467,89 TL lik kısmı T.C. Kayseri 2. Asliye Ticaret Mahkemesinin 19.12.2012 tarih ve Esas No:2012/197 Karar No:2012/266 sayılı kararı ve 19.12.2012 tarihli bilirkişi raporu ile aynı sermaye olarak kabul edilmiştir. Anonim şirket açılış bilançosunda ödenmiş sermayesi 3.000.000 TL olarak görünmektedir. Kalan 280.467,89 TL lik kısmı geçmiş yıl karlarından virman yapılarak muhasebe kaydı oluşturulmuştur. Geriye kalan ve esas sözleşmede nakdi olarak taahhüt edilen 219.532,11 TL lik sermayenin ¼ ü (54.883,03 TL) tescil ile birlikte nakdi olarak ortaklar tarafından ödenmiş olup, kalan 164.649,08 TL'lik kısmında yine ortaklar tarafından 08.03.2013 günü nakdi olarak ödenmiştir.

Şirket'in 20.03.2013 tarihinde tescil edilen ve 27 Mart 2013 tarihli 8287 sayılı TTSG'nde ilan edilen 500.000,00 TL'lik sermaye artırımının tamamı 2012 yılı net dönem karından karşılanmıştır.

23.05.2013 tarihinde geçmişte yapılmış olan sermaye artırımı işleminin tashih ve düzeltilmesini teminen eş zamanlı sermaye azaltım artırımı işlemi yapılmıştır. Bu kapsamda Şirket'in ödenmiş sermayesi 4.000.000 TL'den 3.719.532,11 TL'ye düşürülmüş ve eş zamanlı olarak da 4.000.000 TL'ye çıkarılmıştır. Bu defa artırılan 280.467,89 TL'nin 93.613,85 TL'lik kısmı nevi değiştiren Şirket'in geçmiş yıl karından, 186.854,04 TL'lik kısmı ise 2012 yılı karından karşılanmıştır.

#### Borçluluk durumu

(TL)	Özel Bağımsız Denetimden Geçmiş			
	01.01-30.06.2013	01.01-31.12.2012	01.01-31.12.2011	01.01-31.12.2010
<b>Finansal Borçlar</b>				
Kısa Vadeli Finansal Borçlar	7.859.960	3.864.431	2.116.160	1.473.549
Diğer finansal yükümlülükler	-	-	190.257	158.811
Uzun Vadeli Borçların Kısa Vadeli Kısımları	564.362	1.967.874	-	-



Uzun Vadeli Finansal Borçlar	3.012.625	4.051.302	3.171.436	4.174.284
Uzun vadeli diğer finansal yükümlülükler	-	-	-	150.200
<b>Toplam</b>	<b>11.436.947</b>	<b>9.883.607</b>	<b>5.477.853</b>	<b>5.956.844</b>

Te-mapol'ün 31.12.2010 itibariyle 5.956.844 TL olan toplam finansal borçları 31.12.2011 itibariyle 5.477.853 TL'ye gerilemiş, cirodaki hızlı büyümeden kaynaklanan işletme sermayesi ihtiyacının finansal borçlarla karşılanması neticesinde 2012 yılında 2011 yılına göre %80,43 artışla 9.883.607 TL'ye 30.06.2013'de ise 2012 yılı sonuna göre %15,72 artışla 11.436.947 TL'ye ulaşmıştır.

30.06.2013 tarihi itibariyle toplam finansal borçların %68,72'si kısa vadeli finansal borçlardan, %26,34'ü uzun vadeli finansal borçlardan, %4,93'ü uzun vadeli borçlanmaların kısa vadeli kısımlarından oluşmaktadır. Toplam finansal borçlar sözkonusu tarih itibariyle bilanço pasif toplamının %42,23'ünü teşkil etmektedir.

Şirket'in mali analizinin yapılabilmesini teminen bazı bilanço kalemlerinin oransal analizi takip eden tabloda sunulmaktadır.

	Özel Bağımsız Denetimden Geçmiş			
	30.06.2013	31.12.2012	31.12.2011	31.12.2010
Nakit ve Benzerleri / Dönen Varlıklar	0,0075	0,0233	0,0475	0,0458
Özkaynaklar / Toplam Aktif	0,1642	0,1993	0,2206	0,1911
Dönen Varlıklar / Kısa Vadeli Borçlar	1,31	1,53	1,60	2,10
Yabancı Kaynaklar / Toplam Aktif	0,8358	0,8007	0,7794	0,8089
Yabancı Kaynaklar / Özkaynaklar	5,09	4,02	3,53	4,23

Yatırım harcamalarının ve cirodaki hızlı büyümeden kaynaklanan işletme sermayesi ihtiyacının banka kredileriyle finanse edilmesi neticesinde yabancı kaynakların özkaynaklara oranı 2011'de 3,53 seviyesindeyken 31.12.2012'de 4,02'ye, 30.06.2013 itibariyle 5,09'a tırmanmıştır. Ancak Şirket'in kar marjlarının yüksek olduğu bir pazar segmentinde faaliyet göstermesi neticesinde yaratabildiği karlılığın özkaynaklara katkı yapmasıyla sözkonusu rasyolarda düzeltilmelerde gözlenebilmektedir. Nitekim 2010 yılı sonunda 4,23 seviyesinde olan yabancı kaynaklar/özkaynak oranı 31.12.2011 tarihinde 3,53 seviyesine gerilemiştir.

**9.2.3. İhraççının, ihraççı bilgi dokümanında yer alması gereken finansal tablo dönemleri itibariyle meydana gelen faaliyetlerini doğrudan veya dolaylı olarak önemli derecede etkilemiş veya etkileyebilecek kamusal, ekonomik, finansal veya parasal politikalar hakkında bilgiler:**

Özellikle son yıllarda depreme dayanıklı yapılaşmanın devlet politikaları ile desteklenmesi neticesinde kentsel dönüşüm projelerinin hız kazanması, Şirket'in inşaat malzemeleri üreten müşterilerine satışlarını artırmasını sağlayacaktır.

## 10. EĞİLİM BİLGİLERİ

**10.1. Üretim, satış, stoklar, maliyetler ve satış fiyatlarında görülen önemli en son eğilimler hakkında bilgi:**

Yoktur.

**TE-MAPOL**

POLİMER PLASTİK VE İNŞAAT

SAN. TİC. A.Ş.

Organize Sanayi Bölgesi, 24. Cd. No: 17, KAYSERİ  
Tel: 0352 321 20 56 Fax: 0352 321 20 41  
E-posta: info@te-mapol.com.tr



02 Aralık 2013

**10.2. İhraççının beklentilerini önemli ölçüde etkileyebilecek eğilimler, belirsizlikler, talepler, taahhütler veya olaylar hakkında bilgiler:**

İşbu İhraççı Bilgi Dokümanının Risk Faktörleri başlıklı 4 numaralı maddesinde belirtilen riskler haricinde Şirket'in finansal durumunu ve faaliyetlerini önemli ölçüde etkileyebilecek eğilimler, belirsizlikler, talepler, taahhütler veya olaylar bulunmamaktadır.

## **11. KÂR TAHMİNLERİ VE BEKLENTİLERİ**

**11.1. İhraççının kar beklentileri ile içinde bulunulan ya da takip eden hesap dönemlerine ilişkin kar tahminleri:**

Yoktur.

**11.2. İhraççının kar tahminleri ve beklentilerine esas teşkil eden varsayımlar:**

Yoktur.

**11.3. Kar tahmin ve beklentilerine ilişkin bağımsız güvence raporu:**

Yoktur.

**11.4. Kâr tahmini veya beklentilerinin, geçmiş finansal bilgilerle karşılaştırılabilir şekilde hazırlandığına ilişkin açıklama:**

Yoktur.

**11.5. Daha önce yapılmış kar tahminleri ile bu tahminlerin işbu ihraççı bilgi dokümanı tarihi itibariyle hala doğru olup olmadığı hakkında bilgi:**

Yoktur.

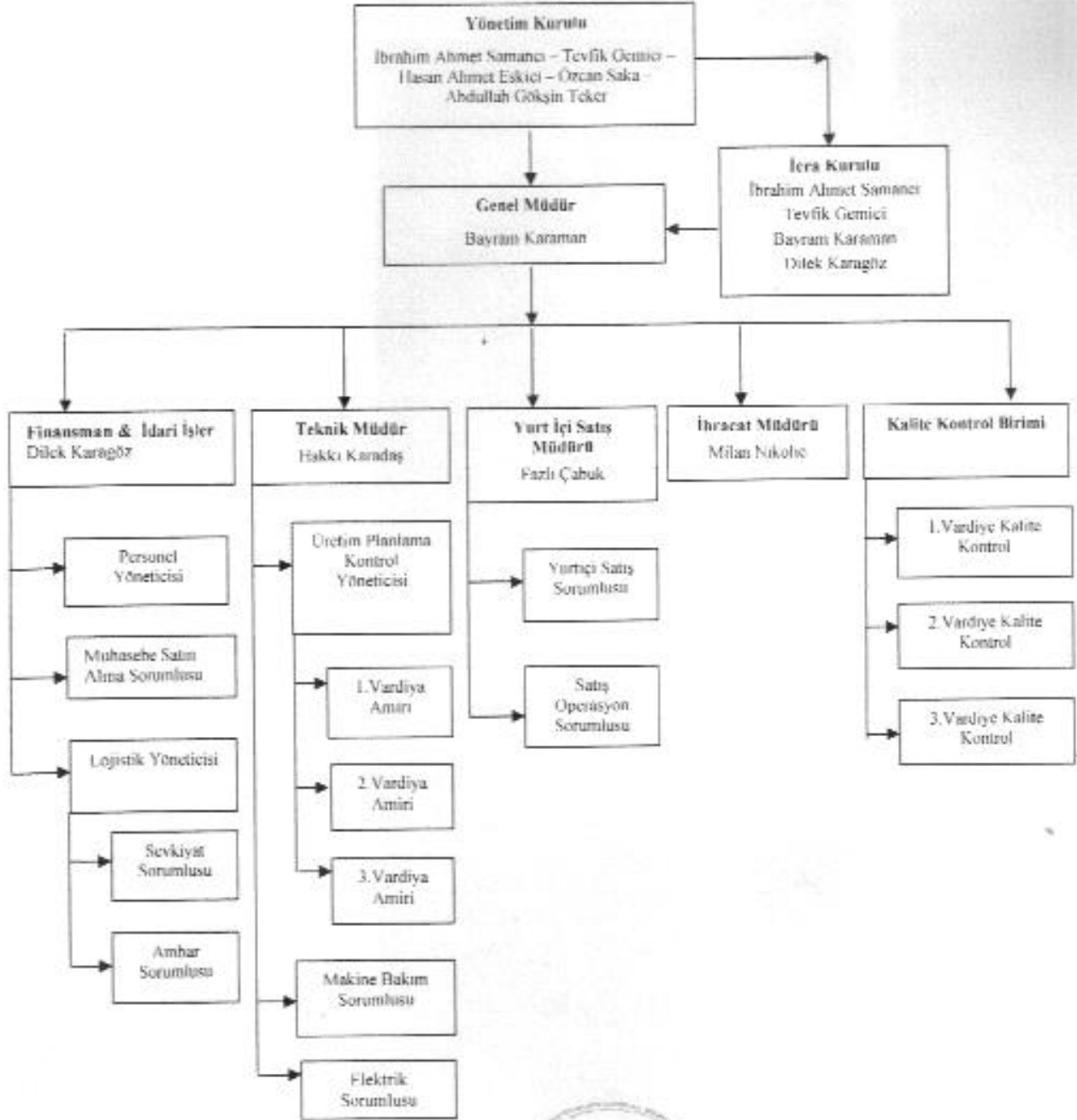


02 Aralık 2013

*Handwritten signatures and initials.*

## 12. İDARİ YAPI, YÖNETİM ORGANLARI VE ÜST DÜZEY YÖNETİCİLER

### 12.1. İhraçının genel organizasyon şeması



02 Aralık 2013

## 12.2. İdari yapı:

### 12.2.1. İhraçının yönetim kurulu üyeleri hakkında bilgi:

Te-mapol'ün Yönetim Kurulu üyelerine ilişkin bilgiler aşağıdaki tablolarda verilmiştir. Yönetim Kurulu üyeleri 28.06.2013 tarihli olağanüstü genel kurul toplantısında seçilmiştir.

Adı ve Soyadı	Görevi	Mesleği	İkametgâh Adresi	Uyruğu	T.C. Kimlik No
İbrahim Ahmet SAMANCI	Yönetim Kurulu Başkanı	Yönetici, Makine Mühendisi	Alparslan Mahallesi, Özler Sokak, Gönül Konağı Sitesi A Blok No:14/22 Kayseri	T.C.	56134136672
Tevfik GEMİCİ	Yönetim Kurulu Başkan Yardımcısı	Yönetici, İşletme Mühendisi	Köşk Mahallesi, Kışla Caddesi, Kaan İnşaat Blok No : 28/19 Melikgazi / Kayseri	T.C.	10855641594
Hasan Ahmet ESKİCİ	Üye	Yönetici, İletişim	Melikgazi Mahallesi, Aşık Veysel Caddesi, Şevki Gavremoğlu Ap. No:5/9 Kayseri	T.C.	12812580670
Özcan SAKA	Bağımsız Üye	Yönetici, İşletme Mühendisi	Şemseddin Günaltay Caddesi, Aydın Apt. No:124 D:2 Kadıköy İstanbul	T.C.	40948537640
Abdullah Gökşin TEKER	Bağımsız Üye	Yönetici, İktisat	Huzur Mahallesi, Cumhuriyet Caddesi, Oyak Siteleri, 41/46, Şişli/İstanbul	T.C.	62674241394

Yönetim kurulu üyelerinin görev süreleri, varsa sermayedeki payları aşağıdaki tabloda belirtilmiştir.

Adı Soyadı	Görevi	Son 5 Yılda İhraçında Üstlendiği Görevler	Görev Süresi / Kalan Görev Süresi	Sermaye Payı	
				(TL)	(%)
İbrahim Ahmet SAMANCI	Yönetim Kurulu Başkanı	Yönetim Kurulu Başkanı	3 yıl/3 yıl	1.000.000	25
Tevfik GEMİCİ	Yönetim Kurulu Başkan Yardımcısı	Üye	3 yıl/3 yıl	1.400.000	35
Hasan Ahmet ESKİCİ	Üye	Yoktur	3 yıl/3 yıl	500.000	12,5
Özcan SAKA	Bağımsız Üye	Yoktur	3 yıl/3 yıl	-	-
Abdullah Gökşin TEKER	Bağımsız Üye	Yoktur	3 yıl/3 yıl	-	-



**İbrahim Ahmet Samancı (Yönetim Kurulu Başkanı)**

İbrahim Ahmet Samancı 1970 yılında Kayseri'de doğmuştur. İlk, orta ve lise eğitimini TED Kayseri Koleji'nde tamamlamıştır. Eskişehir Anadolu Üniversitesi Makine Mühendisliği bölümünden 1994 yılında mezun olmuştur. 1994-2007 yıllarında aile şirketi olan Te-maser Isı ve Yapı Malz. San. Tic. A.Ş.'de yöneticilik yapmıştır. 1994 yılında Makine Mühendisleri Odası doğalgaz tesisat yetki belgesi almasından bu yana ısıtma ve soğutma konularında bilirkişi olarak görev almaktadır. Halen GESİAD (Kayseri Genç Sanayici Ve İşadamları Derneği) üyesi ve KAYSIAD (Kayseri Sanayici İşadamları Derneği) yönetim kurulu üyeliği yapmaktadır. İyi derecede İngilizce, orta derecede Rusça bilmektedir.

**Tevfik Gemici (Yönetim Kurulu Başkan Yardımcısı)**

Tevfik Gemici 1978 yılında Kayseri'de doğmuştur. İlk ve orta öğrenimini yine bu şehirde Ahmet Paşa İlkokulu ve Nuh Mehmet Küçükçalık Anadolu Lisesi'nde sırasıyla 1983-1989 ve 1989-1993 yılları arasında tamamlamıştır. Lise eğitimini 1993-1996 yılları arasında Mersin Fen Lisesi'nde tamamladıktan sonra, yüksek öğrenimi için İ.T.Ü İşletme Mühendisliği Bölümü'ne devam etmiştir. 2001 yılında mezuniyeti sonrasında, Erciyes Üniversitesi Sosyal Bilimler Enstitüsü İşletme Bölümü'nde yüksek lisans eğitimine başlamasıyla beraber Pena Yapı Elemanları San. Tic. Ltd. Şti'nde kurucu ortak sıfatıyla iş hayatına atılmıştır. 2007 yılına kadar söz konusu firmada hissedar ve genel müdür sıfatıyla çalışma hayatını sürdürmüştür. 2007 yılı Ağustos Ayından itibaren kurucularından olduğu Te-mapol Polimer Plastik ve İnşaat San. Tic. A.Ş.'de çalışma hayatına devam etmektedir. İyi derecede İngilizce, orta derecede Rusça ve Çince bilen Tevfik Gemici evlidir ve Kayseri'de ikamet etmektedir.

**Hasan Ahmet Eskici (Yönetim Kurulu Üyesi)**

Hasan Ahmet Eskici 1978 yılında Kayseri'de doğmuştur. İlk, orta ve lise eğitimini TED Kayseri Koleji'nde tamamlamıştır. 2003 yılında Doğu Akdeniz Üniversitesi İletişim Fakültesi'nden mezun olmuştur. 2004 yılında Te-maser Isı ve Yapı Malz. San. Tic. A.Ş.'de aktif olarak faaliyetlerine devam etmektedir. Çok iyi derecede İngilizce bilmekte olup, Kayseri'de ikamet etmektedir.

**Özcan Saka (Bağımsız Yönetim Kurulu Üyesi)**

1978 İstanbul doğumlu Özcan Saka, 1996 yılında Burak Bora Anadolu Lisesi'ndeki eğitimini tamamladıktan sonra 2001 yılında İTÜ İşletme Mühendisliği bölümünden mezun oldu, sonrasında eğitim hayatına Marmara Üniversitesi Uluslararası Kalite Yönetimi yüksek lisans programında devam etti. Profesyonel hayatına 2002 yılında Tansaş'da Mağaza Müdürü olarak başlayan Saka, 2005 - 2006 yıllarında Uluslararası Baş Denetçi Unvanıyla çeşitli kuruluşların Kalite Yönetim Sistemlerinin denetimlerini gerçekleştirdi ve önemli hizmet ve sanayi kuruluşlarının Kalite Yönetim Sistemi Danışmanlığının yürüttü. 2007 yılında Bölge Müdürü olarak başladığı Mudo'da sonrasında Strateji Planlama ve İş Geliştirme Müdürü olarak görev aldı. 2008 yılı ve sonra ise TÜVTÜRK Araç Muayene İstasyonları A.Ş.'de İş Geliştirme ve Müşteri Tecrübesi Müdürü olarak görev yapmaktadır.

**Abdullah Gökşin Teker (Bağımsız Yönetim Kurulu Üyesi)**

5 Mayıs 1964 Samsun Vezirköprü doğumlu olan Abdullah Gökşin Teker, ilk ve ortaöğrenimini Vezirköprü'de tamamladıktan sonra lise eğitimini 1979-1981 döneminde Samsun 19 Mayıs Lisesi'nde almıştır.

1987 yılında Ankara Üniversitesi Siyasal Bilgiler Fakültesi İktisat Bölümünden mezun olduktan sonra sırasıyla Mayıs 1989-Ocak 1993 arasında Mustafa Yılmaz Menkul Değerler A.Ş.'de Borsa Yatırım Uzmanı, Ocak 1993-Haziran 1994 arasında TAİB Yatırım Bank A.Ş.

Sermaye Piyasaları Bölümünde Borsa Yatırım Uzmanı olarak çalışmıştır. Haziran 1994-Ağustos 1996 arasında Oki Menkul Değerler A.Ş.'de Genel Müdür Yardımcısı olarak merkez dışı örgütler yoluyla büyüme hedeflerini sevk ve idare etmiştir. Ağustos 1996-Ocak 1997 arasında ise TAİB Yatırımbank A.Ş.'de Sermaye Piyasaları Grup Müdürü olmuştur. Ocak 1997 - Ekim 1998 arasında TAİB Yatırım A.Ş.'de Genel Müdür Yardımcısı olarak portföy yönetimi, alım satım aracılık ve araştırma bölümlerini sevk ve idare etmiştir.

Ekim 1998-Mayıs 2000 arasında Med Menkul Değerler A.Ş.'de Yurtiçi Satış ve Pazarlamadan sorumlu Genel Müdür Yardımcısı olarak hizmet verdikten sonra aynı kurumda Genel Müdür olmuştur. Ocak 2001-Kasım 2002 arasında Meks Yatırım Menkul Değerler A.Ş.'de Yurtiçi Satış ve Pazarlama ile Fon Yönetiminden sorumlu Genel Müdür Yardımcısı olmuştur. Mart 2003-Haziran 2005 arasında Ekspres Yatırım Menkul Değerler A.Ş.'de Yurtiçi Satış ve Pazarlamadan sorumlu Genel Müdür yardımcısı olarak çalıştıktan sonra Haziran 2005'ten bugüne kadar Trend Denetim Danışmanlık ve YMM Ltd. Şti'nde finansal danışman olarak hizmet vermektedir.

#### 12.2.2. Yönetimde söz sahibi olan personel hakkında bilgi:

Adı Soyadı	Görevi	Son 5 Yılda İhraçta Üstlendiği Görevler	Sermaye Payı	
			(TL)	(%)
Bayram Karaman	Genel Müdür	Genel Müdür	-	-
Dilek Karagöz	Mali İşler Sorumlusu	Mali İşler Sorumlusu	-	-

Bayram Karaman (Genel Müdür)

Bayram Karaman 1976 Çorum doğumlu olup, ilk, orta ve lise öğrenimini Çorum'da tamamlamıştır. 1994 yılında Erciyes Üniversitesi Makine Mühendisliği bölümüne devam etmiş olup, 1998 yılında mezun olmuştur. 1999-2002 yıllarında Polimer Malzemeler Hakkında Yüksek Lisans eğitimini tamamlamıştır. 1996 yılından beri aktif olarak yöneticilik yapmaktadır. Çok iyi derecede İngilizce ve orta seviyede Arapça bilmekte olup, Kayseri'de ikamet etmektedir.

Dilek Karagöz (Mali İşler Sorumlusu)

Dilek Karagöz 1978 yılında Almanya'da doğmuştur. İlk, orta ve lise öğrenimini Kayseri'de tamamlamıştır. 1996 yılında Erciyes Üniversitesi İşletme Bölümüne devam etmiş olup, 2001 yılında mezun olmuştur. 2001 yılından beri muhasebe - finans alanında aktif olarak çalışmakta olup aynı zamanda Serbest Muhasebeci Mali Müşavirlik ruhsatına sahiptir. Orta derecede İngilizce bilmekte olup, Kayseri'de ikamet etmektedir.



02 Aralık 2013

### 12.2.3. İhraççı son 5 yıl içerisinde kurulmuş ise ihraççının kurucuları hakkında bilgi:

Adı Soyadı	Görevi	Son 5 Yılda İhraççıda Üstlendiği Görevler	İhraççı Dışında Yürüttükleri Önemli Görevler	Sermaye Payı	
				(TL)	(%)
İbrahim Ahmet SAMANCI	Yönetim Kurulu Başkanı	Yönetim Kurulu Başkanı	12.1 ve 12.2 nolu bölümde belirtilmiştir.	1.000.000	25,0
Tevfik GEMİCİ	Yönetim Kurulu Başkan Yardımcısı	Üye	12.1 ve 12.2 nolu bölümde belirtilmiştir.	1.400.000	35,0
Hasan Ahmet ESKİCİ	Yönetim Kurulu Üyesi	Yoktur	12.1 ve 12.2 nolu bölümde belirtilmiştir.	500.000	12,5
Mehmet GEMİCİ	Yoktur	Yoktur	Uzman Doktor	600.000	15,0
Mustafa Uğur ESKİCİ	Yoktur	Yoktur	Te-maser A.Ş. Yönetimi	500.000	12,5

#### Mehmet Gemici

Kayseri Erciyes Kartal Hastanesi'nde Dahiliye Uzmanı olarak çalışmaktadır.

#### Mustafa Uğur Eskici:

Te-maser Isı ve Yapı Malzemeleri İnşaat Bilgisayar Sanayi Ticaret A.Ş.'inde Yönetim Kurulu Başkan Yardımcısı ve yönetici olarak çalışmaktadır.

### 12.1.4. İhraççının mevcut yönetim kurulu üyeleri ve yönetimde söz sahibi olan personel ile ihraççı son 5 yıl içerisinde kurulmuş ise kurucuların birbiriyle akrabalık ilişkileri hakkında bilgi:

Adı, Soyadı	Şirket ile İlişkinin Niteliği	Akrabalık İlişkileri
İbrahim Ahmet SAMANCI	Şirket kurucusu, ortağı ve Yönetim Kurulu Başkanı	Mustafa Eskici'nin yeğeni, Hasan Ahmet Eskici'nin kuzeni
Tevfik GEMİCİ	Şirket kurucusu, ortağı ve Yönetim Kurulu Başkan Yardımcısı	Mehmet Gemici'nin oğlu
Hasan Ahmet ESKİCİ	Şirket kurucusu, ortağı ve Yönetim Kurulu üyesi	İbrahim Ahmet Samancı'nın kuzeni, Mustafa Uğur Eskici'nin oğlu
Mehmet GEMİCİ	Şirket kurucusu ve ortağı	Tevfik Gemici'nin babası
Mustafa Uğur ESKİCİ	Şirket kurucusu ve ortağı	İbrahim Ahmet Samancı'nın dayısı, Hasan Ahmet Eskici'nin babası
Ahmet SAMANCI	Şirket kurucusu ve eski ortağı	İbrahim Ahmet Samancı'nın Babası

12.2. Yönetim kurulu üyeleri ile yönetimde söz sahibi olan personelin son durum da dahil olmak üzere son beş yılda, yönetim ve denetim kurullarında bulunduğu veya ortağı olduğu bütün şirketlerin unvanları, bu şirketlerdeki sermaye payları ve bu yönetim ve denetim kurullarındaki üyeliğinin veya ortaklığının halen devam edip etmediğine dair bilgi:

Yönetim Kurulu üyesi İbrahim Ahmet Samancı, Te-maser Isı ve Yapı Malzemeleri İnşaat Sanayi Ticaret A.Ş.'nin % 25 payla ortağıdır. Ayrıca aynı şirketin Yönetim Kurulu Başkan Yardımcısı'dır.

İbrahim Ahmet Samancı aynı zamanda Te-mapol İç ve Dış Ticaret Ltd .Şti'nin % 25 payla ortağıdır.

Tevfik Gemicici Te-mapol İç ve Dış Ticaret Ltd .Şti'nin %50 payla ortağıdır.

Hasan Ahmet Eskici Te-maser Isı ve Yapı Malzemeleri İnşaat Sanayi Ticaret A.Ş.'nin %15 payla ortağı ve yönetim kurulu üyesidir. Ayrıca Te-mapol İç ve Dış Ticaret Ltd .Şti'nin %25 payla ortağıdır.

12.3. Son 5 yılda, ihraççının yönetim kurulu üyeleri ile yönetimde yetkili olan personelden alınan, ilgili kişiler hakkında sermaye piyasası mevzuatı, 5411 sayılı Bankacılık Kanunu ve/veya Türk Ceza Kanununun 53 üncü maddesinde belirtilen süreler geçmiş olsa bile; kasten işlenen bir suçtan dolayı beş yıl veya daha fazla süreyle hapis cezasına ya da zimmet, irtikâp, rüşvet, hırsızlık, dolandırıcılık, sahtecilik, güveni kötüye kullanma, hileli iflas, ihaleye fesat karıştırma, verileri yok etme veya değiştirme, banka veya kredi kartlarının kötüye kullanılması, kaçakçılık, vergi kaçakçılığı veya haksız mal edinme suçlarından dolayı alınmış cezai kovuşturma ve/veya hükümlülüğünün ve ortaklık işleri ile ilgili olarak taraf olunan dava konusu hukuki uyumsuzluk ve/veya kesinleşmiş hüküm bulunup bulunmadığına dair bilgi:

Yoktur.

12.4. Son 5 yılda, ihraççının mevcut yönetim kurulu üyeleri ile yönetimde söz sahibi olan personele ilişkin yargı makamlarınca, kamu idarelerince veya meslek kuruluşlarınca kamuya duyurulmuş davalar/suç duyuruları ve yaptırımlar hakkında bilgi:

Yoktur.

12.5. Son 5 yılda, ortaklığın mevcut yönetim kurulu üyeleri ile yönetimde söz sahibi olan personelin, yönetim ve denetim kurulu üyeleri ile yönetimde söz sahibi olduğu şirketlerin iflas, kayyuma devir ve tasfiyeleri hakkında ayrıntılı bilgi:

Yoktur.

12.6. Son 5 yılda, ortaklığın mevcut yönetim kurulu üyeleri ile yönetimde söz sahibi olan personelin herhangi bir ortaklıktaki yönetim ve denetim kurulu üyeliğine veya ihraççıda diğer yönetim görevlerine, mahkemeler veya kamu otoriteleri tarafından son verilip verilmediğine dair ayrıntılı bilgi:

Yoktur.





### 13. ÜCRET VE BENZERİ MENFAATLER

13.1. Son yıllık hesap dönemi itibariyle ihraççının yönetim kurulu üyeleri ile yönetimde söz sahibi personelinin; ihraççı ve bağlı ortaklıklarına verdikleri her türlü hizmetler için söz konusu kişilere ödenen ücretler (şarta bağlı veya ertelenmiş ödemeler dahil) ve sağlanan benzeri menfaatler:

2012 yılında yönetim kurulu üyeleri olan İbrahim Ahmet Samancı ve Tevfik Gemici'ye huzur hakkı ödemesi yapılmıştır. Söz konusu ödemelerin toplam brüt tutarı 60.132,71 TL'dir. 2013 yılında 30.06.2013'e kadar üst düzey yöneticilere yapılan huzur hakkı ödemesi toplamı ise 57.155 TL tutarındadır.

### 14. PERSONEL HAKKINDA BİLGİLER

14.1. İhraççı bilgi dokümanında yer alması gereken finansal tablo dönemleri itibariyle personel sayısı, belli başlı faaliyet alanları ve coğrafi bölge itibariyle dağılımı ile bu sayıda görülen önemli değişiklikler hakkında açıklama:

Şirket'in 2010, 2011, 2012 yıllarındaki ve 2012 ve 2013 ilk 6 aylık ara dönemdeki ortalama personel sayısı ve artış oranı aşağıda belirtilmiştir.

	Özel Bağımsız Denetimden Geçmiş				
	2010	2011	2012	2012 6 Aylık	2013 6 Aylık
Ortalama Çalışan Sayısı	32	48	68	68	71
Artış Oranı (%)	-	%50	%41,7	-	%4,4

Şirket'in ortalama personel sayısı üretim ve satış faaliyetlerinin hızlanması nedeniyle 2011 yılında bir önceki yıla göre %50 artarak 48 kişi olmuştur. 2012 yılında kurumsallaşmaya ağırlık verilmiş, yeni departmanlar oluşturulmuş ve idari, muhasebe, finansman, üretim planlama vb. fonksiyonlara yönelik eleman istihdam edilmesiyle çalışanların sayısı 2011 yılına göre %41,7 artarak 68'e çıkmıştır. 2013 yılının ilk yarısında istihdamdaki artış eğilimi yavaşlasa da devam etmiştir.

Şirket'in son durum itibariyle çalışan personel sayısı 30.06.2013'e göre değişmemiştir. Şirket'te 5 mühendis, 4 tekniker, 5 kalite kontrol elemanı, 13 ofis çalışanı istihdam edilmektedir.

#### Nitelikli personel istihdamı:

Te-mapol, kurulduğu bölgede petrokimya endüstrisinin çok gelişmiş olmaması ve bu alanda faaliyet gösteren çok fazla firma olmaması nedeniyle, üretimini yaptığı nitelikli ürünler için gerekli olan kalifiye personeli istihdam etmekte zorlanmaktadır. Bu nedenle yoğun eğitim ve oryantasyon programlarıyla kendi nitelikli personelini kendisi yetiştirmektedir.

Şirket çalışanlarından 11 kişi lisans ve yüksek lisans, 28 kişi ön lisans tekniker eğitimine sahiptir. Niteliksiz çalışan sayısı 32 kişidir. Toplam çalışanların yarısından fazlasını (%55'ini) nitelikli personel oluşturmaktadır.

#### 14.2. Pay sahipliği ve pay opsiyonları:

14.2.1. Personelin ihraççıya fon sağlamasını mümkün kılan her türlü anlaşma hakkında bilgi:

Yoktur.



02 Aralık 2013

*[Handwritten signature]*

## 15. ANA PAY SAHİPLERİ

15.1. Son genel kurul toplantısı ve son durum itibariyle sermayedeki veya toplam oy hakkı içindeki payları doğrudan veya dolaylı olarak %5 ve fazlası olan gerçek ve tüzel kişiler ayrı olarak gösterilmek kaydıyla ortaklık yapısı:

Şirket'in 28.06.2013 tarihinde yapılan olağanüstü genel kurul toplantısı hazırlan cetveline göre ve 07/11/2013 tarihi itibariyle pay defterindeki ortaklık yapısı aşağıdadır:

Doğrudan Pay Sahipliğine İlişkin Bilgi				
Ortağın;	Sermaye Payı / Oy Hakkı			
	28.06.2013		07/11/2013	
Ticaret Unvanı/ Adı Soyadı	(TL)	(%)	(TL)	(%)
İbrahim Ahmet SAMANCI	1.000.000,00	%25,00	1.000.000,00	%25,00
Tevfik GEMİCİ	1.400.000,00	%35,00	1.400.000,00	%35,00
Hasan Ahmet ESKİCİ	500.000,00	%12,50	500.000,00	%12,50
Mehmet GEMİCİ	600.000,00	%15,00	600.000,00	%15,00
Mustafa Uğur ESKİCİ	500.000,00	%12,50	500.000,00	%12,50
<b>TOPLAM</b>	<b>4.000.000,00</b>	<b>%100,00</b>	<b>4.000.000,00</b>	<b>%100,00</b>

Şirket paylarına ilişkin dolaylı sahiplik yoktur.

Şirket paylarına sahip tüzel kişi yoktur. Tüm ortaklar gerçek kişilerdir.

Tüm Şirket pay sahiplerinin pay oranı %5'in üzerindedir.

15.2. Sermayedeki veya toplam oy hakkı içindeki payları %5 ve fazlası olan gerçek kişi ortakların birbiriyle akrabalık ilişkileri:

Tüm Şirket pay sahiplerinin pay oranı %5'in üzerindedir. Birbirleriyle olan akrabalık ilişkileri aşağıdaki tabloda belirtilmiştir.

Adı, Soyadı	Şirket ile İlişkinin Niteliği	Akrabalık İlişkileri
İbrahim Ahmet SAMANCI	Şirket kurucusu, ortağı ve Yönetim Kurulu Başkanı	Mustafa Eskici'nin yeğeni, Hasan Ahmet Eskici'nin kuzeni
Tevfik GEMİCİ	Şirket kurucusu, ortağı ve Yönetim Kurulu Başkan Yardımcısı	Mehmet Gemici'nin oğlu
Hasan Ahmet ESKİCİ	Şirket kurucusu, ortağı ve Yönetim Kurulu üyesi	İbrahim Ahmet Samancı'nın kuzeni, Mustafa Uğur Eskici'nin oğlu
Mehmet GEMİCİ	Şirket kurucusu ve ortağı	Tevfik Gemici'nin babası
Mustafa Uğur ESKİCİ	Şirket kurucusu ve ortağı	İbrahim Ahmet Samancı'nın dayısı, Hasan Ahmet Eskici'nin babası

15.3. Sermayeyi temsil eden paylar hakkında bilgi:

Grubu	Nama / Hamiline Olduğu	İmtiyazlar	İmtiyaz Türü/Niteliği	Pay Nominal Değeri (TL)	Toplam (TL)	Sermayeye Oranı (%)
A	Nama	Var	Genel kurulda oy hakkı ve yönetim kurulu üyesi belirleme hakkı	1,00	200.000	5,00
B	Hamiline	Yok	-	4,00	3.800.000	95,00
				<b>TOPLAM</b>	<b>4.000.000</b>	<b>100,00</b>



02 Kasım 2013

**15.4. İhraççının yönetim hakimiyetine sahip olanların adı, soyadı, ticaret unvanı, yönetim hakimiyetinin kaynağı ve bu gücün kötüye kullanılmasını engellemek için alınan tedbirler:**

Ortaklığın yönetim hakimiyetine, esas sözleşme uyarınca Yönetim kurulu üyesi belirleme imtiyazı ve oy imtiyazı tanınan A grubu hisselerin %50'sine ve toplam sermayenin %25'ine sahip olan İbrahim Ahmet Samancı ile imtiyazlı A grubu hisselerin %50'sine ve toplam sermayenin %35'ine sahip olan Tefik Gemici haizdir. Bu gücün kötüye kullanılmasını engellemek için TTK hükümleri dışında alınmış bir tedbir olarak SPK kurumsal yönetim ilkeleri gereği bağımsız yönetim kurulu üyeleri atanmıştır.

**15.5. İhraççının yönetim hakimiyetinde değişikliğe yol açabilecek anlaşmalar/düzenlemeler hakkında bilgi:**

Yoktur.

## **16. İLİŞKİLİ TARAFALAR VE İLİŞKİLİ TARAFALARLA YAPILAN İŞLEMLER HAKKINDA BİLGİLER**

**16.1. İhraççı bilgi dokümanında yer alan hesap dönemleri ve son durum itibariyle ilişkili taraflarla yapılan işlemler hakkında UMS 24 çerçevesinde ayrıntılı açıklama:**

İlişkili taraflar tanımı, hissedarlık, sözleşmeye dayalı haklar, aile ilişkisi veya benzeri yollarla karşı tarafı doğrudan ya da dolaylı bir şekilde kontrol edebilen veya önemli derecede etkileyebilen kuruluş olarak verilmiştir. İlişkili taraflara aynı zamanda sermayedarlar, Şirket yönetimi ve çalışanları da dahildir. İlişkili taraf işlemleri, bedel karşılığı düşünülmeksizin, kaynakların ve yükümlülüklerin ilişkili taraflar arasında transfer edilmesini içermektedir.

Söz konusu tanıma göre, 31.12.2010, 31.12.2011, 31.12.2012 tarihleri ve 30.06.2013 ara dönem itibariyle Şirket'in ilişkili tarafları, Te-mapol İç ve Dış Ticaret Ltd. Şti. ve ilgili dönemlerde Şirket'te pay sahibi olan Tefik Gemici, İbrahim Ahmet Samancı, Hasan Ahmet Eskici, Ahmet Samancı, Mustafa Uğur Eskici ve Mehmet Gemici'dir.

Te-mapol İç ve Dış Ticaret Ltd. Şti.'nin faaliyet adresi Şirket'in faaliyet adresi ile aynıdır. Ancak 2010, 2011, 2012 yılları ve 2013 yılı ilk 6 aylık döneminde Te-mapol İç ve Dış Ticaret Ltd. Şti. gayri faal olduğu için ve söz konusu olan adreste herhangi bir fiziki alan işgal etmediği için kira tahakkuk ettirilmemektedir. Te-mapol İç ve Dış Ticaret Ltd. Şti.'nin herhangi bir faaliyete başlaması veya söz konusu olan adreste fiziki bir alan işgal etmesi durumunda kira tahakkuk ettirilecektir.

*a) İlişkili taraflardan alacaklar*

Özel bağımsız denetimden geçmiş 31.12.2010, 31.12.2011, 31.12.2012, 30.06.2013 tarihli mali tablolarına göre Şirket'in ilişkili taraflardan alacakları aşağıda belirtilmiştir.

(TL)	Özel Bağımsız Denetimden Geçmiş			
	30.06.2013	31.12.2012	31.12.2011	31.12.2010
Te-mapol İç ve Dış Ticaret Ltd. Şti.	49.083	34.833	6.318	183.307
<b>Toplam</b>	<b>49.083</b>	<b>34.833</b>	<b>6.318</b>	<b>183.307</b>

*b) İlişkili taraflara borçlar*

Özel bağımsız denetimden geçmiş 31.12.2010, 31.12.2011, 31.12.2012, 30.06.2013 tarihli mali tablolara göre Şirket'in ilişkili taraflara olan borçları aşağıdaki gibidir:

	Özel Bağımsız Denetimden Geçmiş			
	30.06.2013	31.12.2012	31.12.2011	31.12.2010
Tevfik GEMİCI	0	0	29.312	229.050
İbrahim Ahmet SAMANCI	0	0	47.293	98.164
Hasan Ahmet ESKICI	0	0	39.410	81.804
Ahmet SAMANCI	0	0	31.529	65.443
Mustafa Uğur ESKICI	0	0	39.410	81.804
Mehmet GEMİCI	0	0	47.293	98.164
Toplam	0	0	234.247	654.429

*c) İlişkili taraflara yapılan satışlar*

Özel bağımsız denetimden geçmiş 31.12.2010, 31.12.2011, 31.12.2012, 30.06.2013 tarihli mali tablolara göre Şirket'in ilişkili taraflara satışları aşağıdaki gibidir:

(TL)	Özel Bağımsız Denetimden Geçmiş			
	01.01.- 30.06.2013	01.01.- 31.12.2012	01.01.- 31.12.2011	01.01.- 31.12.2010
Te-mapol İç ve Dış Ticaret Ltd. Şti.	0	0	756.363	1.201.159

Satış işlemleri ticari mal satışından kaynaklanmaktadır. 2010 yılında satış rakamının içinde 2.542 TL kira faturası vardır.

*d) İlişkili taraflardan alımlar*

Özel bağımsız denetimden geçmiş 31.12.2010, 31.12.2011, 31.12.2012, 30.06.2013 tarihli mali tablolara göre Şirket'in ilişkili taraflardan alımları aşağıdaki gibidir:

(TL)	Özel Bağımsız Denetimden Geçmiş			
	01.01.- 30.06.2013	01.01.- 31.12.2012	01.01.- 31.12.2011	01.01.- 31.12.2010
Te-mapol İç ve Dış Ticaret Ltd. Şti.	0	0	46.312	117.602

*e) Üst düzey yöneticilere sağlanan faydalar*

Özel bağımsız denetimden geçmiş 31.12.2010, 31.12.2011, 31.12.2012, 30.06.2013 tarihli mali tablolara göre Şirket'in üst düzey yöneticilere sağladığı faydalar aşağıdaki gibidir:

(TL)	Özel Bağımsız Denetimden Geçmiş			
	01.01.- 30.06.2013	01.01.- 31.12.2012	01.01.- 31.12.2011	01.01.- 31.12.2010
Huzur hakkı	57.155	60.132	44.190	44.290



**16.2. İlişkili taraflarla yapılan işlerin ihraççının net satış hasılatı içindeki payı hakkında bilgi:**

Özel bağımsız denetimden geçmiş 31.12.2010, 31.12.2011, 31.12.2012, 30.06.2013 tarihli mali tablolara göre Şirket'in ilişkili taraflara yaptığı satışların toplam satış hasılatındaki payı aşağıda tabloda belirtilmiştir.:

(TL)	Özel Bağımsız Denetimden Geçmiş			
	01.01.- 30.06.2013	01.01.- 31.12.2012	01.01.- 31.12.2011	01.01.- 31.12.2010
Te-mapol İç ve Dış Ticaret Ltd. Şti.'ne satışlar	0	0	756.363	1.201.159
Net Satışlar	11.730.245	22.816.367	19.610.704	10.982.022
Net Satışlarda Payı (%)	0	0	%3,86	%10,94

**17. İHRAÇÇININ FİNANSAL DURUMU VE FAALİYET SONUÇLARI HAKKINDA BİLGİLER**

**17.1. İhraççının Kurulun muhasebe/finansal raporlama standartları uyarınca hazırlanan ve ihraççı bilgi dokümanında yer alması gereken finansal tabloları ile bunlara ilişkin bağımsız denetim raporları:**

AKT Yeminli Mali Müşavirlik Bağımsız Denetim A.Ş. tarafından denetlenen 31.12.2010 - 31.12.2011 - 31.12.2012 tarihli mali tablolar ile bunlara ilişkin özel bağımsız denetim raporu Ek 2'de, 2013 yılı ilk 6 aylık ara dönemine ait mali tablolar ile bunlara ilişkin özel bağımsız denetim raporu Ek 3'te sunulmuştur.

Söz konusu dönemlere ilişkin mali tablolar aşağıda sunulmuştur.

2010,2011,2012 ve 2013/6 Aylık Döneme İlişkin Özel Bağımsız Denetimden Geçmiş Bilanço:

(TL)	Özel Bağımsız Denetimden Geçmiş			
	30.06.2013	31.12.2012	31.12.2011	31.12.2010
<b>VARLIKLAR</b>				
<b>Dönen Varlıklar</b>	<b>25.406.657</b>	<b>18.912.115</b>	<b>11.718.536</b>	<b>9.077.305</b>
Nakit ve Nakit Benzerleri	189.821	441.671	556.517	416.086
Ticari Alacaklar	20.740.081	15.241.379	6.096.356	5.681.314
- Ticari Alacaklar	20.740.081	15.241.379	6.090.038	5.498.007
- İlişkili Taraflardan Alacaklar	-	-	6.318	183.307
Diğer Alacaklar	49.083	34.833	19.560	-
- Diğer Alacaklar	-	-	19.560	-
-İlişkileri Taraflardan Diğer Alacaklar	49.083	34.833	-	-
Stoklar	3.881.611	2.812.641	4.913.141	2.932.373
Peşin Ödenmiş Giderler	514.419	372.262	-	-
Diğer Dönen Varlıklar	31.642	9.329	132.962	47.532
<b>Duran Varlıklar</b>	<b>1.673.849</b>	<b>1.628.519</b>	<b>1.833.016</b>	<b>1.623.517</b>
Maddi Duran Varlıklar	1.673.849	1.628.519	1.511.130	1.068.688
Diğer Duran Varlıklar	-	-	321.886	554.829
<b>TOPLAM VARLIKLAR</b>	<b>27.080.506</b>	<b>20.540.634</b>	<b>13.551.552</b>	<b>10.700.822</b>
<b>KAYNAKLAR</b>				

<b>Kısa Vadeli Yükümlülükler</b>	<b>19.464.705</b>	<b>12.324.568</b>	<b>7.325.267</b>	<b>4.321.734</b>
Kısa Vadeli Borçlanmalar	7.859.960	3.864.431	2.116.160	1.473.549
Diğer Finansal Yükümlülükler	-	-	190.257	158.811
Uzun Vadeli Borçlanmaların Kısa Vadeli Kısımları	564.362	1.967.874	-	-
Ticari Borçlar	10.240.317	5.376.264	4.170.904	1.710.022
- İlişkili Olmayan Tarafalara Ticari Borçlar	10.240.317	5.376.264	4.170.904	1.710.022
Diğer Borçlar	-	-	792.764	852.773
-Diğer Borçlar	-	-	558.517	198.344
- İlişkili Tarafalara Borçlar	-	-	234.247	654.429
Ertelemiş Gelirler	649.972	576.942	0	0
Dönem Karı Vergi Yükümlülüğü	34.397	0	0	111.682
Diğer Kısa Vadeli Yükümlülükler	64.487	508.807	55.182	14.897
Çalışanlara Sağlanan Faydalara İlişkin Borçlar	51.210	30.250	-	-
<b>Uzun Vadeli Yükümlülükler</b>	<b>3.168.660</b>	<b>4.122.479</b>	<b>3.237.228</b>	<b>4.334.504</b>
Uzun Vadeli Borçlanmalar	3.012.625	4.051.302	3.171.436	4.174.284
Diğer Finansal Yükümlülükler	-	-	0	150.200
Uzun Vadeli Karşılıklar	68.127	28.099	14.318	6.446
- Çalışanlara Sağlanan Faydalara İlişkin Karşılıklar	68.127	28.099	14.318	6.446
Ertelemiş Vergi Yükümlülüğü	87.908	43.078	51.474	3.574
<b>ÖZKAYNAKLAR</b>	<b>4.447.141</b>	<b>4.093.587</b>	<b>2.989.057</b>	<b>2.044.584</b>
Ödenmiş Sermaye	4.000.000	3.335.351	2.684.715	1.000.000
Kardan Ayrılan Kısıtlanmış Yedek	71.294	0	0	0
Geçmiş Yıllar Kar/Zararları	186.942	758.236	12.019	287.945
Net Dönem Karı	188.905	0	292.323	756.639
<b>TOPLAM KAYNAKLAR</b>	<b>27.080.506</b>	<b>20.540.634</b>	<b>13.551.552</b>	<b>10.700.822</b>

2010, 2011, 2012 ve 2013 6 Aylık Döneme İlişkin Özel Bağımsız Denetimden Geçmiş Gelir Tabloları:

(TL)	01.01. - 30.06.2013	01.01. - 30.06.2012	01.01. - 31.12.2012	01.01. - 31.12.2011	01.01. - 31.12.2010
<b>SÜRDÜRÜLEN FAALİYETLER</b>					
Satış Gelirleri	11.730.245	10.848.993	22.816.367	19.610.704	10.982.022
Satışların Maliyeti (-)	-9.881.356	-10.044.033	-19.954.227	-16.797.781	-8.939.196
<b>Ticari Faaliyetlerden Brüt Kar (Zarar)</b>	<b>1.848.889</b>	<b>804.960</b>	<b>2.862.140</b>	<b>2.812.923</b>	<b>2.042.826</b>
<b>BRÜT KAR/ZARAR</b>	<b>1.848.889</b>	<b>804.960</b>	<b>2.862.140</b>	<b>2.812.923</b>	<b>2.042.826</b>
Pazarlama, Satış ve Dağıtım Giderleri (-)	-320.425	-210.069	-424.840	-394.025	-109.531
Genel Yönetim Giderleri (-)	-193.154	-124.325	-258.038	-269.236	-164.221
Esas Faaliyetlerden Diğer Gelirler	54.570	60.729	180.225	59.142	41.945
Esas Faaliyetlerden Diğer Giderler(-)	-38.931	-54.911	-122.619	-74.046	-73.477
<b>ESAS FAALİYET</b>	<b>1.350.949</b>	<b>476.384</b>	<b>2.236.868</b>	<b>2.134.758</b>	<b>1.437.542</b>

<b>KARIZARARI</b>					
Finansal Gelirler	308.849	11.127	220.290	287.133	20.357
Finansal Giderler (-)	-1.401.579	-728.033	-1.508.863	-2.040.606	-505.877
<b>SÜRDÜRÜLEN FAALİYETLER VERGİ ÖNCESİ KARIZARARI</b>	<b>258.219</b>	<b>-240.522</b>	<b>948.295</b>	<b>381.284</b>	<b>952.022</b>
Sürdürülen Faaliyetler Vergi Gelir/Gideri	-69.314	-26.935	-213.933	-88.961	-195.383
- Dönem Vergi Gelir/Gideri	-24.484	-16.489	-222.329	-41.062	-144.932
- Ertelemiş Vergi Gelir/Gideri (-)	-44.830	-10.446	8.396	-47.899	-50.451
<b>SÜRDÜRÜLEN FAALİYETLER DÖNEM KARIZARARI</b>	<b>188.905</b>	<b>-267.457</b>	<b>734.362</b>	<b>292.323</b>	<b>756.639</b>
<b>DÖNEM KARI</b>	<b>188.905</b>	<b>-267.457</b>	<b>734.362</b>	<b>292.323</b>	<b>756.639</b>
Dönem Kar/Zararının Dağılımı	188.905	-267.457	734.362	292.323	756.639
Ana Ortaklık Payları	188.905	-267.457	734.362	292.323	756.639
Pay Başına Kazanç	0,04723	-0,08915	0,2448	0,0974	0,7566
Sürdürülen Faaliyetlerden Hisse Başına Kazanç	0,04723	-0,08915	0,2448	0,0974	0,7566

17.2. İhraççı bilgi dokümanında yer alması gereken finansal tablo dönemlerinde bağımsız denetimi gerçekleştiren kuruluşların unvanları, bağımsız denetim görüşü ve denetim kuruluşunun/sorumlu ortak baş denetçinin değişmiş olması halinde nedenleri hakkında bilgi:

Ortaklığın, Kurul'un muhasebe/finansal raporlama standartları uyarınca hazırlanan son üç yıl (2010, 2011, 2012) ve son ara dönem (2013 ilk 6 ay) finansal tabloları ile bunlara ilişkin özel bağımsız denetim raporları sırasıyla Ek 2 ve Ek 3'te ve Şirket'in internet adresinde ([www.temapol.com.tr](http://www.temapol.com.tr)) yer almaktadır.

*Son Üç Yıla İlişkin Özel Bağımsız Denetim Raporu*

Te-mapol'un 2010, 2011, 2012 yıllarına ilişkin özel bağımsız denetimi AKT Yeminli Mali Müşavirlik Bağımsız Denetim A.Ş. tarafından gerçekleştirilmiştir. Denetim kuruluşunun sorumlu ortak baş denetçisi İmat Mehmet ÖZSOY'dur.

AKT Yeminli Mali Müşavirlik Bağımsız Denetim A.Ş. Atatürk Mahallesi, Meriç Sokak, No: 5, Turkuaz Plaza, Kat: 2, Daire: 23, Ataşehir, İstanbul adresinde faaliyet göstermektedir. İletişim bilgileri şöyledir; İnternet sayfası: [www.aktidenetim.com.tr](http://www.aktidenetim.com.tr), telefon numarası: (216) 580 89 89, faks numarası: (216) 580 80 54.

Bağımsız Denetim Kuruluşu	Denetim Görüşünün Türü		
	2012	2011	2010
AKT Yeminli Mali Müşavirlik Bağımsız Denetim A.Ş.	Olumlu Görüş	Olumlu Görüş	Olumlu Görüş

Bağımsız denetim kuruluşunun 22 Mart 2013 tarihli Özel Bağımsız Denetim Raporu'nda yer alan görüşü aşağıdadır:

Görüş;

"Görüşümüze göre, ilişikteki finansal tablolar, Te-Mapol Polimer Plastik Ve İnşaat San. Tic. A.Ş.'nin 31 Aralık 2012, 2011 ve 2010 tarihleri itibariyle finansal durumunu, aynı tarihte sona eren yıla ait finansal performansını ve nakit akımlarını, Sermaye Piyasası Kurulu'nca yayımlanan finansal raporlama standartları çerçevesinde doğru ve dürüst bir biçimde yansıtmaktadır."

Bağımsız denetim şirketinin görüşünü etkilememekle birlikte aşağıdaki hususlara da raporda yer verilmiştir:

"a)Te-mapol Polimer Plastik Ve İnşaat Sanayi Ticaret Limited Şirketi kuruluşundan 31.12.2012 tarihine kadar Limited Şirket tüzel kişilik yapısı altında faaliyetini yürütmüş olup, 31.12.2012 de Nevi değişikliği yaparak Anonim Şirket tüzel kişilik yapısına sahip olmuştur.

Firma dönüşüm öncesi Limited Şirketin kapanış bilançosunda görülen özkaynak hesabında yer alan kalemleri, olduğu gibi dönüşüm sonrası Anonim Şirket açılış bilançosunda aynı şekilde toplulaştırma yapmadan özkaynak kalemlerini Sermaye Piyasası Kurulu'nun 12/02/2013 tarih ve 5/145 sayılı bülteninde yer alan ilke kararına uygun şekilde devretmiştir.

Firma nevi değişikliği sırasında esas sözleşmesinde mevcut sermayesini 3.500.000 TL ye çıkarmış olup, bunun 3.280.467,89 TL'lik kısmı T.C. Kayseri 2. Asliye Ticaret Mahkemesinin 19.12.2012 tarih ve Esas No:2012/197 Karar No:2012/266 sayılı kararı ve 19.12.2012 tarihli bilirkişi raporu ile aynı sermaye olarak kabul edilmiştir. Anonim şirket açılış bilançosunda ödenmiş sermayesi 3.000.000 TL olarak görünmektedir. Kalan 280.467,89 TL lik kısmı geçmiş yıl karlarından virman yapılarak muhasebe kaydı oluşturulmuştur. Geriye kalan ve esas sözleşmede nakdi olarak taahhüt edilen 219.532,11 TL lik sermayenin ¼ ü (54.883,03 TL) tescil ile birlikte nakdi olarak ortaklar tarafından bankaya ödenmiş olup, kalan 164.649,08 TL lik kısımda yine ortaklar tarafından 08.03.2013 günü nakdi olarak bankaya ödenmiştir.

Şirket faaliyetlerine 2010, 2011 ve 2012 yılları Limited Şirket olarak devam etmiş, 31.12.2012 tarihinde nevi değiştirerek Anonim Şirket haline gelmiştir. Anonim Şirketin 31.12.2012 tarihinde sermaye artırım ve dönem karının geçmiş yıllar kar zararına mahsup işlemi dışında herhangi bir işlemi olmamıştır. Şirket'in mali tabloları ve dipnotları Limited Şirket ve devamı olan Anonim Şirketin bilgilerini içermektedir.

b) Bağımsız denetim sözleşmesinin 2013 yılı içerisinde yapılmış olduğundan 31.12.2010, 31.12.2011 ve 31.12.2012 tarihlerinde Şirket' in aktiflerinde yer alan hammadde ve mamul stoklarının sayım işlemine katılmadığımızı, stok hareketlerinin kayıtlar üzerinden kontrol edildiğini bildiririz."

#### 2013 Yılı İlk 6 Aylık Ara dönemine İlişkin Özel Bağımsız Denetim Raporu

Te-mapol'un 2013 yılı ilk 6 aylık ara dönemine ilişkin bağımsız denetimi AKT Yeminli Mali Müşavirlik Bağımsız Denetim A.Ş. tarafından gerçekleştirilmiştir. Denetim kuruluşunun sorumlu ortak baş denetçisi İmat Mehmet ÖZSOY'dur.

Bağımsız Denetim Kuruluşu	Denetim Görüşünün Türü
	AKT Yeminli Mali Müşavirlik Bağımsız Denetim A.Ş.

**TE-MAPOL**  
POLİMER PLASTİK VE İNŞAAT  
SAN. TİC. A.Ş.  
Organizasyon Bölgesi 24.Cd. No: 17 KAYSERİ  
Tel: (0 352) 321 20 66 Fax: (0 352) 321 20 41  
E-Posta: info@te-mapol.com.tr V.D. 033 049 0890

52

02 Aralık 2013

*(Handwritten signature)*



Bağımsız denetim kuruluşunun söz konusu Özel Bağımsız Denetim Raporu'nda yer alan görüşü aşağıdadır;

Görüş;

"Görüşümüze göre, ilişikteki finansal tablolar, Te-Mapol Polimer Plastik Ve İnşaat Sanayi Ticaret A.Ş.'nin 30 Haziran 2013 tarihi itibarıyla finansal durumunu, aynı tarihte sona eren döneme ait finansal performansını ve nakit akımlarını, Kamu Gözetimi Muhasebe ve Denetim Standartları Kurumu (KGGK) tarafından yayımlanan Türkiye Muhasebe Standartları çerçevesinde doğru ve dürüst bir biçimde yansıtmaktadır."

Bağımsız Denetim Kuruluşu görüşünü etkilememekle birlikte aşağıdaki hususa raporunda yer verilmiştir:

"a) TE-MAPOL Polimer Plastik ve İnşaat Sanayi Ticaret A.Ş.'nin müşterisi olan Pena Yapı Elemanları San. Tic. Ltd. Şti.'nin ödeme gücüne düşmesi sonucu; Pena Yapı Elemanları San. Tic. Ltd. Şti.'nin grup şirketi olan Şahin Tıp Ltd.Şti., Pena Yapı Elemanları San. Tic. Ltd. Şti.'nin borcu olan 2.919.747 TL 'yi üstlenmiştir. Şahin Tıp Ltd. Şti. üstlenmiş olduğu bu borca karşılık, bir kamu kurumundan oluşacak alacağına karşılık 5.500.000,- TL tutarlı temlikli TE-MAPOL Polimer Plastik ve İnşaat San. Tic. A.Ş.'ye vermiştir. Şahin Tıp Ltd. Şti.'nin temlike konu alacağının daha önceden bir bankaya temlik verilmiş olması sebebiyle, bankadan bu temlikin çözülmesi için TE-MAPOL Polimer Plastik ve İnşaat San. Tic. A.Ş., Şahin Tıp Ltd. Şti.'nin banka borcunu kapatmıştır. Şahin Tıp Ltd. Şti. gerek Pena'nin borcunu üstlenmesi, gerekse banka borcunun kapatılması amacıyla TE-MAPOL Polimer Plastik ve İnşaat San. Tic. A.Ş. tarafından ödenmesi sonucunda 31.03.2013 tarihi itibarıyla 5.179.747 TL TE-MAPOL Polimer Plastik ve İnşaat San. Tic. A.Ş. 'ye borçlu bulunmaktadır. Söz konusu alacak; yapılan tahsilatlar sonucunda 30.06.2013 tarihi itibarıyla 5.022.951 TL'na, 28.08.2013 tarihi itibarıyla 4.786.324 TL 'na düşmüştür.

TE-MAPOL Polimer Plastik ve İnşaat San. Tic. A.Ş., bu alacaklar için ayrıca Şahin Tıp Ltd. Şti. ile birlikte Kantarcı Çelik Raf San. Tic. A.Ş. ve Mehmet Uyar, Ali Uyar ve Turgut Kantarcı' dan kefalet almıştır.

b) Bağımsız denetim sözleşmesinin 2013 yılı içerisinde yapılmış olduğundan 31.12.2012 ve 30.06.2013 tarihlerinde Şirket'in aktiflerinde yer alan hammadde ve mamul stoklarının sayım işlemine katılmadığımızı, stok hareketlerinin kayıtlar üzerinden kontrol edildiğini bildiririz."

Şirket'in cari hesap dönemi içinde bağımsız denetim kuruluşu ve sorumlu ortak baş denetçi değişikliği olmamıştır.

**17.3. Son finansal tablo tarihinden sonra meydana gelen, ihraççının ve/veya grubun finansal durumu veya ticari konumu üzerinde etkili olabilecek önemli değişiklikler (üretim, satış, stoklar, siparişler, maliyet ve satış fiyatları hakkındaki gelişmeleri de içermelidir):**

Yoktur.

**17.4. Proforma finansal bilgiler:**

Yoktur.

**17.5. Proforma finansal bilgilere ilişkin bağımsız güvence raporu:**

Yoktur.

17.6. Son 12 ayda ihraççının ve/veya grubun finansal durumu veya karlılığı üzerinde önemli etkisi olmuş veya izleyen dönemlerde etkili olabilecek davalar, hukuki takibatlar ve tahkim işlemleri:

Önemli etkisi olmuş veya izleyen dönemlerde olabilecek bir dava yoktur.

## 18. DİĞER BİLGİLER

### 18.1. Sermaye Hakkında Bilgiler

Çıkarılmış sermayesi : 4.000.000 TL.

### 18.2. Kayıtlı Sermaye Tavanı:

Kayıtlı sermaye tavanı : 25.000.000 TL.

18.3. İhraççı bilgi dokümanında yer alması gereken finansal tablo dönemleri itibariyle sermayenin % 10'undan fazlası aynı olarak ödenmişse konu hakkında bilgi:

Yoktur.

18.4. İhraççı bilgi dokümanında yer alması gereken finansal tablo dönemleri itibariyle yapılan sermaye artırımları ve kaynakları ile sermaye azaltımları, yaratılan/iptal edilen pay grupları ve pay sayısında değişikliğe yol açan diğer işlemlere ilişkin bilgi:

Şirket'in kuruluşundan bu yana tüm sermaye artırımları aşağıda açıklanmıştır:

*Te-mapol Polimer Plastik ve İnşaat Sanayi Ticaret Limited Şirketi:*

Artırım Öncesi Sermaye (TL)	Artırım Sonrası Sermaye (TL)	Bedelli Artırım (TL)	Bedelsiz Artırım (TL)	Ortaklar Kurulu Toplantı Tarihi	Tescil Tarihi	İlan Edildiği Ticaret Sicil Gazetesi Tarihi - Sayısı
Kuruluş (1)	1.000.000	1.000.000	-		31.07.2007	09.08.2007 - 6870
1.000.000 (2)	3.000.000	969.713,75	1.030.286,25	21.07.2011	23.08.2011	26.08.2011 - 7889

(1) Şirket'in ortaklar tarafından muvazaadan ari olarak ve tamamen taahhüt edilen kuruluş sermayesinin ¼'ü olan 250.000 TL tescil tarihinden itibaren en geç üç ay içinde, kalan tutarı olan 750.000 TL. ise 31.12.2010 tarihine kadar olmak üzere nakden karşılanmıştır.

(2) Şirket'in 23.08.2011 tarihinde tescil edilen sermaye artırımında sermayesi 969.713,75 TL. bedelli, 1.030.286,25 TL. bedelsiz artırılmıştır.

- 969.713,75 TL bedelli artırımın;

-654.428,55 TL.'si ortaklar cari hesabında bulunan ortakların Şirket'ten olan nakdi kaynaklı alacağından,

-315.285,20 TL.'si nakit olarak karşılanmıştır. Söz konusu nakit artırım tamamen ödenmiştir.

- 1.030.286,25 TL. bedelsiz artırımın;

-525.108,32 TL.'si 31.12.2010 tarihli Şirket bilançosunda kayıtlı bulunan geçmiş yıl karlarından,

-505.177,93 TL.'si 2010 yılı dönem net karından karşılanmıştır.

Söz konusu sermaye artırımının geçmiş yıl karları ve ortaklar cari hesabından karşılanan kısmını Ankara Yeminli Mali Müşavirler Odasına 1255 sicil numarası ile kayıtlı bulunan

Yeminli Mali Müşavir Hüseyin Cönger tarafından düzenlenen 07.07.2011 tarihli tespit raporu ile tespit edilmiştir.

**Tc-mapol Polimer Plastik ve İnşaat Sanayi Ticaret A.Ş.:**

Artırım Öncesi Sermaye (TL)	Artırım Sonrası Sermaye (TL)	Bedelli Artırım (TL)	Bedelsiz Artırım (TL)	Azaltım (TL)	Ortaklar Kurulu veya Genel Kurul Toplantı Tarihi	Tescil Tarihi	İlan Edildiği Ticaret Sicil Gazetesi Tarihi, - Sayısı
Anonim Şirkete Dönüşüm	3.000.000	-	-	-	25.12.2012	31.12.2012	07.01.2013 - 8230
(3)	3.500.000	219.532,11	280.467,89	-	25.12.2012	31.12.2012	07.01.2013 - 8230
(4)	4.000.000	-	500.000,00	-	19.03.2013*	20.03.2013	27.03.2013 - 8287
(5)	4.000.000	-	280.467,89	280.467,89	27.05.2013	27.05.2013	30.05.2013 - 8331

\* 2013 yılı olağan genel kurul toplantısı

(3) Şirket'in 31.12.2012 tarihinde anonim şirkete dönüşüm ile gerçekleştirdiği 500.000,00 TL tutarında sermaye artırımının,

- Nevi değişikliğine dair bilirkişi raporu ile tespit edilen 280.467,89 TL'lik bedelsiz kısmının,
- 98.448,33 TL'si, 152.766,49 TL geçmiş yıl karlarından, 54.318,16 TL geçmiş yıl zararının mahsup edilmesiyle,
- 182.019,56 TL'si ise limited şirketin 2012 yılı dönem net karından karşılanmıştır.
- 219.532,11 TL'lik kısmı ise nakit olarak karşılanmıştır. Söz konusu nakit artırım tamamen ödenmiştir.

(4) Şirket'in 20.03.2013 tarihinde tescil edilen sermaye artırımının tamamı (500.000,00 TL'si) 2012 yılı net dönem karından karşılanmıştır.

(5) Anonim şirkete dönüşüm esnasında iç kaynaklardan yapılan sermaye artırımının düzeltilmesi ve yasal yedeklerin ayrılması için eş zamanlı sermaye azaltımı artırım işlemi yapılmıştır:

- işlemin düzeltilmesine yönelik olarak, 280.467,89 TL için sermaye azaltımına gidilmiş, sermaye 4.000.000 TL den 3.719.532,11 TL ye düşürülmüştür.
- Ayrıca eş zamanlı olarak da sermaye 4.000.000 TL'ye çıkarılmış, bu defa artırılan 280.467,89 TL'nin

- 93.613,85 TL'lik kısmı nevi değiştiren Şirket'in bilançosunda görülen 152.766,49 TL'lik geçmiş yıl karından,

- 186.854,04 TL'lik kısmı ise 2012 yılı karı olan 767.945,22 TL'nin bir önceki sermaye artırımından (4) artı kalan 267.945,22 TL'lik kısmından karşılanmıştır.

Şirket'in 20.03.2013 tarihinde tescil edilen ve 27.03.2013 tarihli ve 8287 sayılı TTSG'nde ilan edilen esas sözleşme değişikliği ile nama yazılı A grubu paylar oluşturulmuş ve bu paylara yönetim kurulu üyesi belirleme ve genel kurulda oy kullanma konularında imtiyaz tanınmıştır. Söz konusu imtiyazlar Ek 1'deki Şirket esas sözleşmesinin 6.

maddesinde, Yönetim Kurulu ve Süresi Başlıklı 7. maddesinde ve Genel Kurul başlıklı 9. maddesinde belirtilmiştir.

**18.5. İhraççının son on iki ay içinde halka arz, tahsisli veya nitelikli yatırımcıya satış suretiyle pay ihracının bulunması halinde, bu işlemlerin niteliğine, bu işlemlere konu olan payların tutarı ve niteliklerine ilişkin açıklamalar:**

Yoktur.

## 19. ÖNEMLİ SÖZLEŞMELER

İhraççının taraf olduğu, ihraççıyı yükümlülük altına sokan veya haklar tanıyan ve önemli derecede etkileyebilecek yürürlükteki sözleşmeler ile imzalanmış olmakla birlikte henüz yürürlüğe girmemiş sözleşmeler hakkında özet bilgi aşağıdaki tabloda belirtilmiştir. Olağan ticari faaliyetlerin yürütülmesi nedeniyle imzalanan sözleşmeler bu kapsamda yer almamaktadır.

Sözleşmenin Tarihi	Sözleşme Türü	Açıklama	İlgili Taraf
09.02.2013	Bağımsız Denetim	Bağımsız Denetim Sözleşmesi	AKT Yeminli Mali Müşavirlik Bağımsız Denetim A.Ş.
01.10.2013	Halka Arza Aracılık	Halka Arza Aracılık ve Yüklenim Sözleşmesi	Neta Yatırım Menkul Değerler A.Ş.
01.10.2013	Piyasa Danışmanlığı	Piyasa Danışmanlığı Anlaşması	Neta Yatırım Menkul Değerler A.Ş.

## 20. UZMAN RAPORLARI VE ÜÇÜNCÜ KİŞİLERDEN ALINAN BİLGİLER:

### Üçüncü Kişilerden Alınan Bilgiler:

İhraççı Bilgi Dokümanı'nda sektör yayınlarından, pazar araştırmalarından ve herkese açık diğer bilgi kaynaklarından elde edilmiş tarihsel verilere ve öngörülere yer verilmektedir.

İhraççı Bilgi Dokümanı'nda bulunan Şirket'in faaliyet gösterdiği sektör ve pazara ilişkin değerlendirmeler Türk Plastik Sanayicileri Araştırma, Geliştirme ve Eğitim Vakfı (PAGEV) tarafından hazırlanan raporlardan derlenmiştir. Vakıf, Halkalı Caddesi, No: 132/1, Tez-İş Merkezi, Kat: 4, Sefaköy, İstanbul adresinde faaliyet göstermektedir. İnternet adresi [www.pagev.org.tr](http://www.pagev.org.tr)'dir. Telefon numarası +90 (212) 425 13 13-14-15, faks numarası: +90 (212) 624 49 26'dır. Sektöre ilişkin bilgiler vakfın internet adresinin Raporlar kısmında bulunan "Türkiye 10. Kalkınma Planı (2014-2018) Projeksiyonunda Plastik Sektörü Genel Değerlendirmesi Taslağı" ve "Türkiye Plastik Hammadde ve Mamul Sektör Raporu (2012 Yılı 6 Aylık Kesin ve 2012 Yılı Tahmini)" isimli belgelerden derlenmiştir.

Sektör dışında genel ekonomiye ilişkin veriler Türkiye İstatistik Kurumu'nun [www.tuik.gov.tr](http://www.tuik.gov.tr) isimli internet sitesinden derlenmiştir.

İşbu İhraççı Bilgi Dokümanı'nda üçüncü şahıs bilgilerinin kullanıldığı yerlerde, o bilgilerin kaynağı belirtilmiştir. Bu gibi üçüncü şahıs bilgilerinin işbu İhraççı Bilgi Dokümanı'na doğru bir biçimde aktarılmış olduğunu teyit ederiz. Bununla birlikte sektör yayınlarında, pazar araştırmalarında ve herkese açık diğer bilgi kaynaklarında üçüncü şahıslar



tarafından verilen söz konusu bilgiler –güvenilir oldukları düşünülmele birlikte- bağımsız bir doğrulama işleminden geçirilmemiştir.

*Uzman Raporları:*

Şirket için hazırlanmış olan uzman raporları finansal/mali tablolara ilişkin özel bağımsız denetim raporları, hukukçu raporu, gayrimenkul değerlendirme raporu ve makine ve teçhizat ekspertiz raporundan oluşmaktadır.

Borsa İstanbul Yönetim Kurulu'nun 22 Eylül 2004 ve 29 Eylül 2004 tarihli toplantılarında, Kotasyon Yönetmeliği'nin 32. maddesinin verdiği yetki çerçevesinde, aynı Yönetmeliğin "Ortaklık Haklarını Temsil Eden Menkul Kıymetlerin İlk Kotasyonu" başlıklı 13. maddesinin (h) ve (k) bentlerinin uygulama esasları konulu 30 Eylül 2004 tarihli ve 214 sayılı genelgesi uyarınca talep edilen hukukçu raporunu hazırlayan sorumlu avukatın adı Murat Demir'dir. Şirket'te herhangi bir menfaati yoktur. Adresi: Serçeönü Mahallesi, Ahmet Paşa Caddesi, Özal Plaza, No:30, Kat 6/48, Kocasinan, Kayseri, Tel: +90 (352) 321 44 05. Hukukçu raporu Ek 4'te yer almaktadır.

Şirket'in gayrimenkullerine dair 02.07.2013 tarihli ve SPK/003 nolu değerlendirme raporu Öztürk Gayrimenkul Değerleme A.Ş tarafından hazırlanmıştır. Sorumlu Değerleme Uzmanının adı Mustafa Erdoğan'dır ve Gayrimenkul Değerleme Uzmanı olarak faaliyet göstermektedir. Mustafa Erdoğan'ın ortaklıkta herhangi bir menfaati bulunmamaktadır. Değerleme raporu Ek 5'te yer almaktadır.

Şirket'in makine ve ekipmanları ile taşıt araçları 02.07.2013 tarihli ve 2013/022 sayılı makine ve teçhizat ekspertiz raporu ile Öztürk Gayrimenkul Değerleme A.Ş tarafından değerlendirilmiştir. Sorumlu değerlendirme uzmanı 23057 sayılı oda kaydıyla makine mühendisi Mustafa Öztürk'tür. Değerleme raporu Ek 6'da yer almaktadır.

Öztürk Gayrimenkul Değerleme A.Ş. 23.09.2011 tarihinde SPK'nın lisanslı gayrimenkul değerlendirme şirketleri listesine girmiştir. İletişim bilgileri şöyledir: Adresi: İstasyon Caddesi, Öztürk İş Merkezi, No: 15/7, Kocasinan, Kayseri, internet sayfası: <http://www.ozturkgd.com.tr>, telefon numarası: +90 (352) 222 05 05, +90 (352) 221 23 77, faks numarası: +90 (352) 221 44 73.

*Yukarıda isimleri belirtilen tüm kuruluşlar ve uzmanlar:*

a) Şirket tarafından ihraç edilen menkul kıymetleri ya da Şirket'in ihraç edeceği menkul kıymetleri elde etmek hakkı veren ya da taahhüt eden opsiyonlara sahip değildir.

b) Şirket'in yönetim kuruluna, diğer yönetim ve denetim organlarının herhangi birine üye değildirler.

c) Şirket'in ihraç edeceği menkul kıymetlerinin halka arzında görev alan yetkili kuruluşlar ile bir bağlantıları bulunmamaktadır.

d) Gayrimenkul Değerleme şirketi ile Bağımsız Denetim kuruluşunun sundukları hizmetler karşılığı aldığı ve alacağı bedeller ve ilgili sözleşmeler Kurul düzenlemeleri doğrultusunda belirlenmiştir.

Te-mapol Polimer Plastik ve İnşaat Sanayi Ticaret A.Ş. bildiği veya ilgili üçüncü kişilerden sağlanan bilgilerden görüş oluşturabildiği kadarıyla, açıklanan bilgileri yanlış veya yanıltıcı hale getirecek herhangi bir eksikliğin bulunmadığını, söz konusu bilgilerin özlerinde değişikliğe neden olmayacak bir biçimde kaynaklarından ihraççı bilgi dokümanına aynen aktarıldığını beyan eder.

## 21. İNCELEMAYA AÇIK BELGELER

Aşağıdaki belgeler Organize Sanayi Bölgesi, 24. Cadde, No: 17, Melikgazi, Kayseri adresindeki ihraççının merkezi ve başvuru yerleri ile ihraççının internet sitesi (www.temapol.com.tr) ile Kamuyu Aydınlatma Platformunda (KAP) tasarruf sahiplerinin incelemesine açık tutulmaktadır:

1. Şirket Esas Sözleşmesi,
2. Ortaklığın 2010, 2011, 2012 tarihli finansal tabloları ve özel bağımsız denetim raporu,
3. Ortaklığın 2013 yılı ilk 6 aylık ara dönemine ilişkin finansal tabloları ve özel bağımsız denetim raporu,
4. Hukukçu Raporu
5. Gayrimenkul Değerleme Raporu
6. Makine ve Tesis Ekspertiz Raporu,
7. Fiyat tespit raporu.

## 22. EKLER

**Ek 1:** Te-mapol Polimer Plastik ve İnşaat Sanayi Ticaret A.Ş.'nin Esas Sözleşmesi ve İç Yönergesi,

**Ek 2:** Te-mapol Polimer Plastik ve İnşaat Sanayi Ticaret A.Ş.'nin 31.12.2010 – 31.12.2011 – 31.12.2012 tarihli mali tabloları ile bunlara ilişkin AKT Yeminli Mali Müşavirlik Bağımsız Denetim A.Ş. tarafından hazırlanmış olan özel bağımsız denetim raporu,

**Ek 3:** Te-mapol Polimer Plastik ve İnşaat Sanayi Ticaret A.Ş.'nin 2013 yılı ilk 6 aylık ara dönemine ait mali tabloları ile bunlara ilişkin AKT Yeminli Mali Müşavirlik Bağımsız Denetim A.Ş. tarafından hazırlanmış olan özel bağımsız denetim raporu,

**Ek 4:** Hukukçu Raporu,

**Ek 5:** Öztürk Gayrimenkul Değerleme A.Ş tarafından hazırlanan Te-mapol Polimer Plastik ve İnşaat Sanayi Ticaret A.Ş.'ine dair Gayrimenkul Değerleme Raporu,

**Ek 6:** Öztürk Gayrimenkul Değerleme A.Ş tarafından hazırlanan Te-mapol Polimer Plastik ve İnşaat Sanayi Ticaret A.Ş.'ine dair Makine ve Tesis Ekspertiz Raporu,

**Ek 7:** Neta Yatırım Menkul Değerler A.Ş. tarafından Te-mapol Polimer Plastik ve İnşaat Sanayi Ticaret A.Ş.için hazırlanan Fiyat Tespit Raporu,

**Ek 8:** Neta Yatırım Menkul Değerler A.Ş. tarafından Te-mapol Polimer Plastik ve İnşaat Sanayi Ticaret A.Ş.için hazırlanan tarihli Piyasa Danışmanı Raporu.

*Ek 9 şirketin Pera Yapı malzemeleri ve sanayi tipi (A) şifreli olan alacaklarına ilişkin açıklama*



02 Aralık 2013